

PUNKALAITUMEN KUNTA



**Talousarvio
2014**

**Taloussuunnitelma
2015 - 2016**

Sisällys

1	Kunnanjohtajan katsaus	3
2	Yleisperustelut	4
3	Organisaatorakenne	9
4	Talousarvion laadinta ja sitovuus	12
5	Kunnan henkilöstö	13
6	Kuntastrategia ja tavoitteet	14
7	Käyttötalousosa	16
8	Tuloslaskelmaosa	52
9	Investointiosa	55
10	Rahoitusosa	57

1 Kunnanjohtajan katsaus

Kuntien rooli paikallishallinnon toimijana on jatkuvassa murroksessa. Kuntarakennekysymysten lisäksi valtiovalta valmistelee kuntalain uudistusta, jonka luonne tulee edelleen säilymään kuntahallintoa ohjaavana yleislakina. Sosiaali- ja terveydenhuoltoa koskevien uudistusten ytimessä ovat vastuukysymykset. Sosiaali- ja terveydenhuollon rahoitusta ja järjestämistä koskeva vastuukysymys tulee pitkälti ohjaamaan myös kuntarakenteen todellista muokkautumista lähivuosina. Punkalaitumen kunta on linjannut oman toiminnan osalta, että kunnan ensisijainen tavoite on jatkaa itsenäisenä kuntana, ja ennen kuin kunta ryhtyy selvitysneuvotteluihin, on sosiaali- ja terveydenhuollon järjestämistä koskevasta lainsäädännön muuttamisesta oltava todelliset lain velvoittamat päätökset olemassa.

Pienten kuntien näkökulmasta sosiaali- ja terveydenhuollon sekä kuntarakenteiden jatkuva muuttaminen ei vaikuta yksistään tarkoituksenmukaiselta. Rakenteisiin keskittymällä itse toiminnan kehittäminen jää pahimmillaan toissijaiseen asemaan. Määrätietoinen toimintojen keskittäminen keskuskaupunkeihin vähentää asioimisen määrää pienemmissä kuntakeskuksissa, ja näin välillisesti heikentää aluetalouden kehittämismahdollisuuksia. Julkisen palvelun rakenteiden lakiperusteisessa kehittämisessä pääpaino tulee olla palveluntuotannon kustannustehokkuuden parantamisella, mutta myös kokonaisvaltainen aluetaloudellinen näkemys tulisi ottaa huomioon. Pienten kuntien elinvoimaa ei lisätä siirtämällä palveluita kaupunkikeskuksiin. Keskittämisen sijaan tulisi keskittyä pienempien, hyvin johdettujen yksiköiden tehokkaaseen toimintaan.

Punkalaitumen kunnan vuoden 2014 talousarvio laaditaan tilanteessa, jossa kunta on tehnyt edellisen ylijäämäisen tilinpäätöksen vuonna 2010. Kunta on talousarvion raameja hyväksyessään laatinut suunnitelman käyttötalouden tasapainottamiseksi, mikä luo edellytyksiä ja tavoitteen tasapainoisen tilinpäätöksen saavuttamiseksi vuoden 2014 taloudessa ja toiminnassa. Tämä tarkoittaa kuitenkin sitä, että tasapainoinen käyttötalous saavutetaan vasta nykyistä tavoiteasetantaa kustannustehokkaammalla toiminnalla erityisesti sosiaali- ja terveystalouden perustason tehtävien hoidossa. Kunta on resursoinut perusterveydenhuoltoon vuodelle 2014 melko vahvasti, mikäli vertailulukuna käytetään kustannustoteumaa vuosilta 2012 ja 2013.

Punkalaitumen kunnassa on vuosien 2012 – 2014 välisenä aikana meneillään normaalia voimakkaampi investointitahti, mikä väistämättä merkitsee asukaskohtaisen velan nousemista vuoden 2013 aikana jo lähelle 1000 euroa/asukas. Velan määrän ennakoidaan kasvavan hieman myös v. 2014, mutta ei kuitenkaan niin voimakkaasti kuin vuonna 2013. Lainatasoa voidaan pitää kuitenkin edelleen alhaisena verrattuna Suomen kuntien keskiarvoon (yli 2000 €/asukas). Käyttötalousmenot eivät lisää velan ottoa, mutta isot investoinnit joudutaan toteuttamaan pääosin velkarahoitteisesti. Suurin yksittäinen tulevien vuosien investointikohde on yhteiskoulukiinteistön saneeraus, jonka toteuttamismalleja arvioidaan erillisellä työryhmällä kevään 2014 aikana.

2 Yleisperustelut

Kuntatalous on ratkaisevasti riippuvainen yleisestä talouskehityksestä, kilpailukyvyvystämme sekä työllisyydestä. Globalisaatiotrendin seurauksena Suomi elää parhaillaan merkittävää rakenteellista muutosta. Talouden heikko kehitys koko EU-alueella ei ole helpottanut Suomen asiaa tässä kehityksessä viime vuosina, päinvastoin. Valtiovarainministeriön esittämä analyysin mukaan BKT:n muutos Suomessa on ollut - 5,5 % ja euroalueella keskimäärin - 3,3 %, kun se samaan aikaan on ollut Ruotsissa + 5,7 %. Suomen kansantalouden on vaikuttanut siis huomattava elinkenoelämän rakennemuutos, mikä on merkinnyt ennen kaikkea vaikeuksia perinteiselle teollisuudelle ja tuotannolle maassamme. Uusia innovaatioita sekä uutta aktiivista PK-yrittäjyyttä luodaan Suomessa jatkuvasti, mutta kehityksen voima ja vaikutus eivät ole riittäneet kattamaan sitä kansantalouden vajetta, minkä meneillään oleva rakennemuutos on jo jättänyt jälkeensä.

Vaikka rakennemuutos ei ole vaikuttanut suoranaisesti esimerkiksi Punkalaitumen yritysten työllistämässä johtuen kunnan monipuolisesta elinkeinorakenteesta, on muutoksella väistämätön merkitys aluetalouden kokonaisuuteen yleisen taloudellisen elinvoiman heikkenemisenä. Tämä näkyy ennen kaikkea heikkona verotulojen kehityksenä paitsi Punkalaitumen kunnassa, myös kuntataloudessa laajemminkin.

Samaan aikaan Suomen väestönkehitys sekä yhteiskunnan kasvava pahoinvointi aiheuttaa voimakasta yhteiskunnan palveluiden tarpeen kasvua. Lisäksi yleisenä huomiona voidaan todeta, että palveluiden tarpeen kasvu vanhempien väestöryhmien keskuudessa ei mitenkään korreloi palveluiden tarpeen vähenemiseen nuoremmissa väestöryhmissä, päinvastoin. Tilanne kuntatasolla vaikuttaa siltä, että perheiden, lasten ja nuorten pahoinvoinnin parantamiseksi tarvitaan yhä enemmän resursseja, jotta suomalaisen yhteiskunnan hyvinvointi ei rapistuisi. Kuntien tulopohjan vahvistaminen taloudellisten resurssien turvaamiseksi on avainasia tämän yhtälön ratkaisemissa alkuvaiheessa, mutta samaan aikaan valitettavasti ollaan tilanteessa, jossa nykyisiä palveluita tulisi pystyä tuottamaan aina vain aiempaa tehokkaammin. Nykyisessä ajattelussa korostuu ehkä liikaakin keskittäminen, kun taas resursseja voitaisiin jakaa nykyistä tehokkaammin kohdentamalla palvelu sinne, missä sitä tarvitaan. Tehokas, kapea ja suoraviivainen hallinto sekä paikallinen johtaminen lähellä suorittavaa työtä vaikuttaa onnistuneemmalta ratkaisulta tähän hätään kuin asioiden ulkoistaminen kauaksi palvelun tarvitsijasta.

Kuntia koskevat rakenneuudistukset sekä niiden haasteellinen tilanne vaikeuttavat tulevaisuuden ennakoitua entisestään. Pienissä kunnissa kuntarakennemuutosta ei aina uskottavasti nähdä vain strategisena rakenneinvestointina, jolla olisi merkittäviä kuntataloutta ja palveluita parantavia vaikutuksia. Sen sijaan todellisten ratkaisuiden puuttuminen johtaa tilanteeseen, jossa kuntaliitosten ainoaksi säästökeinoksi liian usein jää palveluiden karsiminen reuna-alueilta. Tämän vuoksi Punkalaitumen kunta on linjauksissaan suhtautunut terveeseen kriittisesti sinänsä hyvään ajatukseen yleisesti tarvittavista rakenneuudistuksista. Epäonnistuneet muutokset johtavat pahimmillaan siihen, että muutettua rakennetta ei saada toimivaksi, ja järjestelmän sisältäpäin vaadittava kustannustehokkuutta parantava ohjaus puuttuu.

Punkalaitumen kunta on tilanteessa, jossa nykyistä kuntayhteistyörakennetta hyödyntämällä kuntaorganisaatio voisi parhaimmillaan keskittyä sisäiseen kehittämiseen, ja hakea tätä kautta todellisia kustannussäästöjä. Tästä on olemassa jo hyviä yksittäisiä esimerkkejä.

Pääministeri Jyrki Kataisen hallitusohjelman toteuttaminen syksyllä 2013 tehtyjen tarkennusten mukaan aiheuttaisi yhteensä 16 % vähennyksen kuntien valtionosuuksissa vielä tämän hallituskauden aikana. Rahassa tämä on noin 1,3 miljardia euroa. Valtion parhaillaan valmistelevan kuntaohjauksen peruslinjat nojaavat siihen, että kunnista löydetäisiin vuosien 2014 -2017 välillä yhteensä noin kahden miljoonan euron säästöt. Miljardin euron edestä tulisi supistaa ja purkaa valtion kunnille osoittamia tehtäviä ja velvoitteita, toinen miljardi tulisi säästää kuntien omin toimin ja veroratkaisuin. Säästöjen sekä palveluiden tuottamisen tehostamisen kautta tulisi päätyä kymmenien tuhansien työpaikkojen vähentämiseen kunnista. Tulee kuitenkin muistaa, että onnistuessaankin hallituksen linjaamat toimet vaikuttavat vasta vuosien päästä, joten kunnan tulevaisuuden kannalta ensisijaista on oma lähivuosien toimintakyky.

Edellä mainittu tilanne johtaa väistämättä siihen, että kuntien on pystyttävä kasvattamaan veropohjaansa nykyisestä. Tämä on mahdollista ainoastaan onnistuneella elinkeinopolitiikalla sekä oman aluetalouden vahvistamisella. Veropohjalla on tulevaisuudessa pystyttävä kompensoimaan menetettäviä valtionosuuksia.

Samaan aikaan säästöä voidaan tavoitella palveluntuotantoa tehostamalla. Punkalaitumen kunnassa säästötjä etsitään ensisijaisesti ostopalveluiden sekä kuntayhteistyön kustannustehokkuutta tarkastelemalla, kokonaisvaltaisen hyvinvoinnin kehittämällä yhteistyössä kolmannen sektorin kanssa sekä sopeuttamalla omaa organisaatiota tuleviin rahoitushaasteisiin. Meneillään olevan voimakkaan investointitahdin vuoksi kunnan tulee arvioida vaihtoehtoisia investointien toteuttamistapoja velan kasvun hillitsemiseksi. Vuoden 2014 kuntaorganisaation tärkein tehtävä on toteuttaa ja valmistella elinvoiman kannalta pakolliset investoinnit sekä luoda tasapainoinen ja nykyistä ennustettavampi tilanne, jonka avulla kunta turvaa ja kykenee sopeuttamaan toimintansa valtion tuleviin leikkauksiin.

Väestökehitys

Kunnan asukasmäärä on laskenut jo pitkään. Vuoden 2012 lopussa asukkaita oli 3181 henkeä. Vähennys oli kuitenkin vain 8 henkeä edellisen vuoteen verrattuna. Seuraavassa taulukossa on esitetty väestöön liittyviä tunnuslukuja. Tilastosta näkyy, että yli 65-vuotiaiden osuus on edelleen kasvanut. Koko maan vastaava osuus on 18,8 %.

	2011	2012
Asukasluku 31.12.	3189	3181
Asukasluvun muutos	-2,0 %	-0,3 %
0 - 4 -vuotiaiden osuus, %	13,2	13,4
15 - 64 -vuotiaiden osuus, %	58,2	57,1
65 vuotta täyttäneiden osuus, %	28,6	29,5
Ruotsinkielisten osuus, %	0,1	0,1
Ulkomaan kansalaisten osuus, %	3,0	2,9
Kuntien välinen muuttovoitto/-tappio, henkilöä	-47	-23
Syntyneiden enemmitys, henkilöä	-48	-31
Perheiden lukumäärä 31.12.	856	855
Kaikki asutokunnat	1536	1547

Lähde: Tilastokeskus, kuntaportaali 27.11.2013

Työllisyystilanne

Kunnan työllisyysaste on ollut hyvä verrattuna maakunnalliseen tilanteeseen. Pirkanmaan Ely-keskuksen lokakuun 2013 työllisyyskatsauksen mukaan Punkalaitumen työttömyysaste oli 8,8 %. Luku on Pirkanmaan alhaisimpia. Työllisyyskatsauksen mukaan vastaavana aikana Pirkanmaan työttömyysaste oli 13,1 % ja koko maan työttömyysaste oli 11,1 %.

	2010	2011
Kunnassa olevien työpaikkojen lukumäärä	1102	1069
Työllisten osuus 18 - 74 vuotiaista, %	54,3	55,8 %
Kunnassa asuvan työllisen työvoiman määrä	1204	1217
Omassa kunnassa työssäkäyvien osuus työllisestä työvoimasta, %	67,5	63,9
Alkutuotannon työpaikkojen osuus, %	28,0	27,6
Jalostuksen työpaikkojen osuus, %	21,6	25,7
Palvelujen työpaikkojen osuus, %	49,1	45,8
Toimialaltaan tuntemattomien työpaikkojen osuus, %	1,3	0,8
Taloudellinen huoltosuhde, työvoiman ulkopuolella tai työttömänä olevat yhtä työllistä kohti	1,6	1,7
Eläkkeellä olevien osuus väestöstä, %	36,3	35,7
Yritystoimipaikkojen lukumäärä	443	437

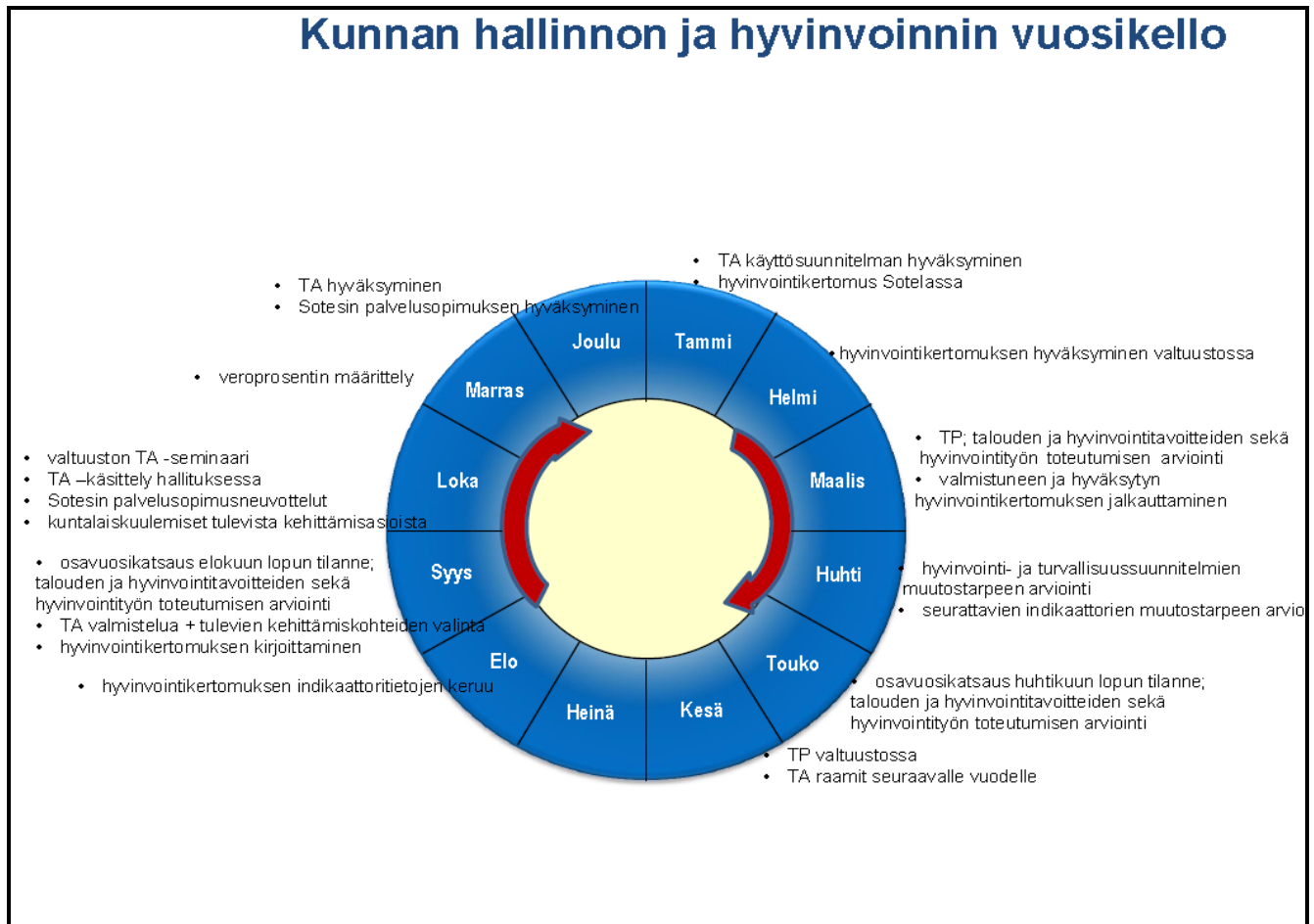
Lähde: Tilastokeskus, kuntaportaali 27.11.2013

Kuntalaisten hyvinvoinnin edistäminen

Kunnan tehtävänä on kuntalain mukaan edistää asukkaidensa hyvinvointia ja kestävää kehitystä. Terveydenhuoltolain mukaan kunnan tulee myös seurata asukkaidensa terveyttä ja hyvinvointia. Nämä tiedot raportoidaan vuosittain hyvinvointikertomuksessa. Sastamalan kaupunki sekä Punkalaitumen kunta tuottivat yhteisen hyvinvointikertomuksen ensimmäisen kerran vuonna 2012. Sastamalan kaupungin sekä Punkalaitumen kunnan sosiaali- ja terveyspalveluiden yhteistoiminta-alueen yhteistoimintasopimuksessa on sovittu, että alueella toimii yhteinen elämönhallintatyöryhmä, johon kuuluu molempien kuntien hallitusten puheenjohtajat sekä kunnanjohtajat. Elämönhallintatyöryhmän asiat valmistelee alueen yhteinen hyvinvointikoordinaattori. Punkalaitumen ja Sastamalan johtoryhmät toimivat poikkihallinnollisina turvallisuuden ja hyvinvoinnin edistämisen työryhminä, joiden tehtävänä on strategian, ohjelmien ja suunnitelmien käytännön toteuttaminen. Elämönhallintatyöryhmä on päättänyt tuottaa seuraavan vuosittaisen hyvinvointikertomuksen keväällä 2014, jolloin se rytmittyy paremmin osaksi kuntien tilinpäätösvalmisteluja sekä edellisen vuoden raportointia.

Lähtökohtaisesti terveyden edistämisen piiriin kuuluva palveluntuotanto on sopimusperusteisesti Sastamalan sosiaali- ja terveyspalveluiden yhteistoiminta-alueen vastuulla. Kunnan on kuitenkin aktiivisesti tunnis-

tettava ja kehitettävä niitä toimintoja, joiden avulla ihmisten yleistä hyvinvointia voidaan parantaa. Näitä ovat mm. paikallisen taloudellisen elinvoiman myönteinen kehittäminen, paikallisen vahvan yhdistystoiminnan tukeminen sekä kunnan kaikkien toimien arvioiminen kokonaisvaltaisen elinvoiman kasvun ja kehittämisen näkökulmasta. Hyvänä esimerkkinä tällaisesta toiminnasta voidaan pitää kunnassa aktiivisesti toimivaa ja laajaa kolmannen sektorin yhdistysverkostoa, sekä mm. kuntalaisaloitteesta Porttikallion ulkoliikunta-alueelle vuonna 2013 rakennettua maisematornia sekä luontopolkua.



Keväällä 2013 Punkalaitumen kunta toteutti tiiviin strategiaproessin. Proessin pohjana käytettiin hyvinvointikertomuksen tietoja. Valtuustokaudella 2013–2016 on päätetty panostaa lähellä tarjottaviin peruspalveluihin sekä lasten- ja nuorten hyvinvointiin. Vuonna 2014 pyritään turvaamaan edelleen nuorten tarvitsemat sosiaalipalvelut siten, että ne tukevat kasvamista, oppimista sekä muuta elämäntilannetta.

Elinkeinotoiminnan kehitys

Punkalaitumen kunta tuottaa elinkeinopalvelut yhteistoiminnassa Sastamalan seudun yrityspalvelu (Sasyp) Oy:n kanssa. Sasyp laatii seudullista elinkeinostrategiaa, joka valmistuu keväällä 2014. Strategiaa varten on tehty laaja yrittäjäkysely, jonka perusteella on etsitty painopisteitä alueen elinkeinojen kehittämismahdollisuuksista. Sasyp Oy tuottaa yrityspalveluiden lisäksi matkailu- ja markkinointipalvelua koko Lounais-Pirkanmaalla, minkä odotetaan tuovan matkailijoita kuntaan erityisesti kesällä 2014, jolloin kunta viettää 375-vuotisjuhliansa.

Lisäksi kunnassa toteutetaan talousarviovalmistelun aikana kunnan omaa Energiaomavaraisuushanketta, jonka tarkoituksena on selvittää ja luoda perusteita maa- ja metsätalouden tuotannon sivuvirtojen vielä

aiempaa tehokkaammaksi hyödyntämiseksi energiantuotannossa. Kunnianhimoisen energiahankkeen tavoitteena on selvityksen aikana luoda puitteet merkittäville teollisen luokan investoinneille kuntaan sekä valmistella niiden maankäytön ratkaisuita. Bioenergianeuvotteluiden seurauksena kunnassa on käynnistynyt myös kaksi tuulipuistohanketta, joiden toteuttaminen merkitsisi parhaimmillaan yli 40 M euron investointia energiantuotantokapasiteettiin Arkuinsuon ja Isosuon alueilla. Energiahankkeen esiselvitysvaiheen aikana on myös pohjustettu neuvotteluita pääosin sikaloiden liettelantaa vastaanottavan biokaasulaitoksen perustamiseksi kuntaan. Vuoden 2014 aikana tulee ratkaista hankkeen esiselvitysvaiheessa löydettyjen vaihtoehtojen toteuttaminen.

Vuoden 2013 aikana uudelleen toimintansa aloittanut yrittäjätoimikunta jatkaa kokoontumisia. Yrittäjätoimikunnassa keskustellaan ja valmistellaan asioita, joita kunnanjohtaja voi ottaa kunnalliseen valmisteluun. Aktiivista kunnan ja yrittäjien välistä vuoropuhelua jatketaan myös yrittäjien aamukahvittelaisuuksissa vuoden 2014 aikana. Yrittäjätoimikunnan esityksestä kunnassa toteutetaan talousarviovalmistelun aikana kuntakeskustan kehittämishanketta, jonka selvitystuloksia voidaan panna käytäntöön mm. liikehuoneistopörsösin avulla vuoden 2014 aikana. Keskustan kehittämistä jatketaan kunnan syksyllä 2013 hankkiman ns. entisen Huoltamon tontin kehittämällä sekä suunnitelmavuosina 2015 ja 2016 mm. Punkalaitumenjoen rantaan suunniteltavan kevyenliikenteenväylän osalta.

Muutos- ja kehittämistarpeet

Kunta on strategiassaan merkinnyt sosiaali- ja terveystalouden lähipalvelut yhdeksi painopisteeksi. Pääasiallisena tarkoituksena on järjestää mahdollisimman paljon nykyisestä terveystaloudesta tuottamista palveluista jatkossakin Punkalaitumen terveysasemalla. Asian kehittämiseksi kunta ja Sotesi selvittävät yhdessä terveystaloudesta kokonaisuuden yksityistämistä siten, että palveluntarjoaja keskittäisi suurimmat voimavarat lähipalveluihin, ja antaisi ns. takuulupauksen erikoissairaanhoidon kustannuksille. Teknisiä selvityksiä on alustettu syksyn 2013 aikana, ja ne on tarkoitus käydä loppuun talousarviovuoden alkupuolella. Toisena vaihtoehtona on kyetä turvaamaan lähipalvelut nykyistä palvelumallia kehittämällä pääpainona onnistunut pitkäaikaisten lääkärin rekrytointi Punkalaitumelle.

Strategiatyössään Punkalaitumen kunta on tunnistanut merkittävimmäksi tulevaisuuden kustannussäästöksi kunnan hankkimien ostopalveluiden kustannustehokkuuden lisäämisen. Kunta asettaa nykyistä tiukemmat neuvotteluasetelmat tulevien ostopalveluiden hankinnalle tavoitellen vuoden 2014 aikana sovittavissa pitkäaikaisissa palveluhankinnoissa vähintään 5 % alennukseen aiempiin sopimuksiin nähden.

Kuntakonsernin asunto-osakeyhtiöiden taloudellinen tila sekä kiinteistökannan kunnan parantaminen vaatii kunnalta aktiivisia toimenpiteitä. Asunto-osakeyhtiöiden fuusion suunnittelu sekä sen hyötyjen laaja arviointi tehdään kevään 2014 aikana. Tällä varmistetaan riittävä päätöksentekokyky kunnan omistamien kiinteistöjen nykyistä kustannustehokkaamman ja tavoitteellisemmän käytön saavuttamiseksi. Kuntayhtymien päätöksentekokoelimityksissä pyritään vaikuttamaan siten, että kuntayhtymien tarjoamat palvelut tuottavat lisäarvoa Punkalaitumen kunnan strategisten linjausten toteuttamisessa.

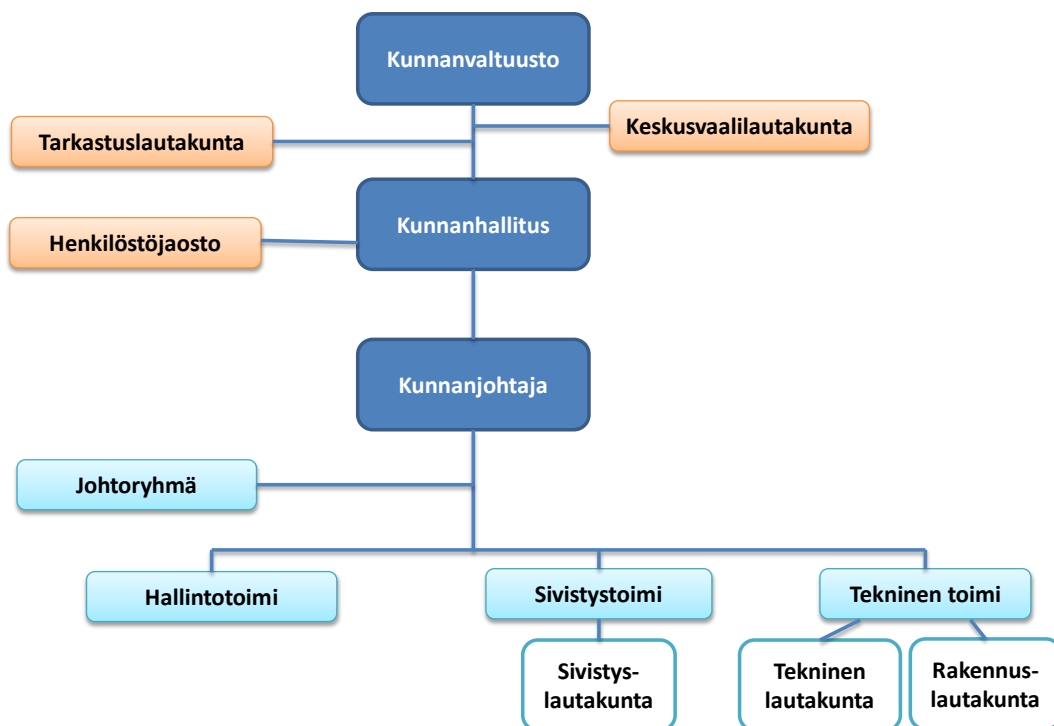
Punkalaitumen kunnassa toteutetaan henkilöstölähtöisen kehittämisen henkilöstöpolitiikkaa. Tällä tarkoitetaan sitä, että kunnan johto ja esimiehet ovat sitoutuneet rohkaisemaan henkilöstöä kehittämään omaa työtään niin sanotun sisäisen uudistamisen kautta. Henkilöstöä arvostetaan työssään ja kunnan hallinto- ja henkilöstöorganisaation tärkeimpänä voimavarana nähdään omaa työtään arvostavat henkilöt.

3 Organisaatorakenne

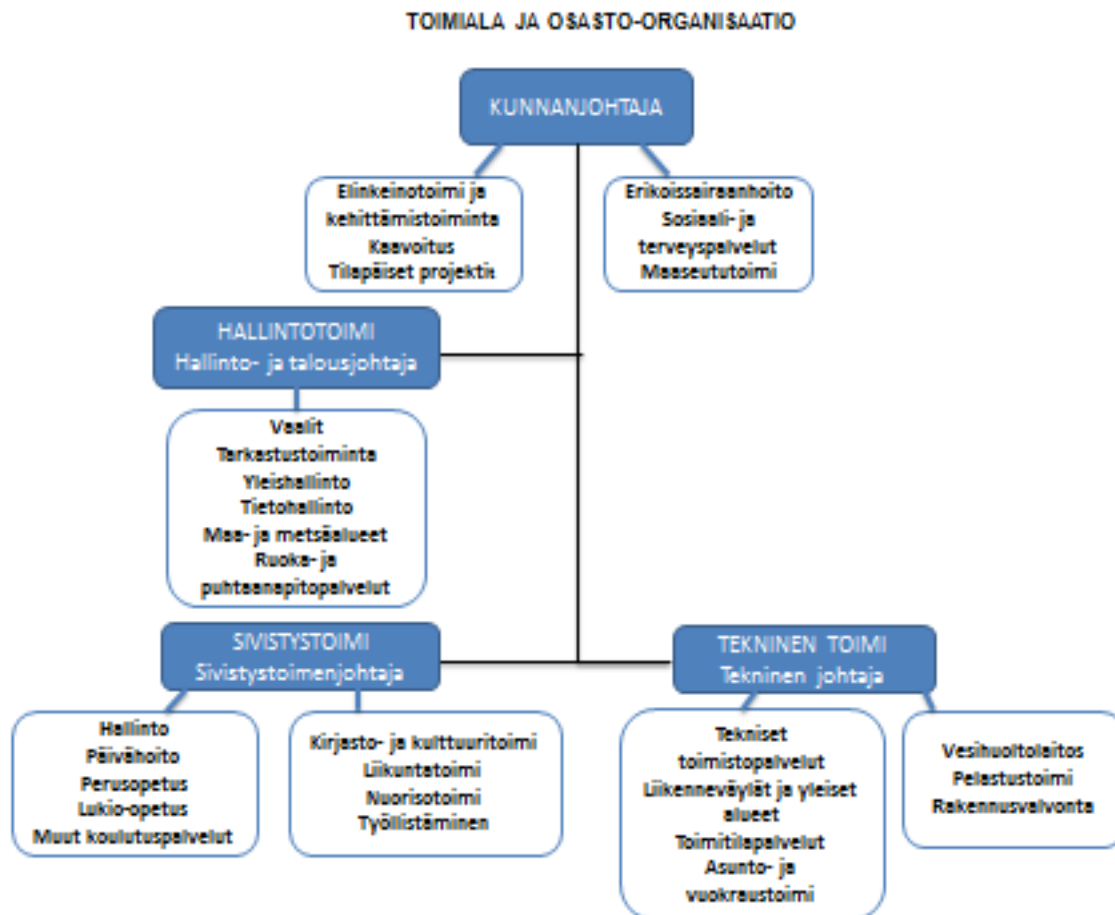
Luottamushenkilö- ja toimialaorganisaatio

Kunnan hallinto-organisaatio uudistui vuoden 2013 alusta lukien, kun yksi toimiala päättyi perusturvatoimen siirryttyä Sastamalan kaupungille. Jäljelle jääneet toimialat ovat hallinto-, sivistys- ja tekninen toimi. Kunnanhallitus nimeää toimialajohtajat, jotka tällä hetkellä ovat hallinto- ja talousjohtaja, sivistystoimenjohtaja ja tekninen johtaja. Kunnanjohtaja ja toimialajohtajat muodostavat johtoryhmän.

TOIMIELINORGANISAATIO

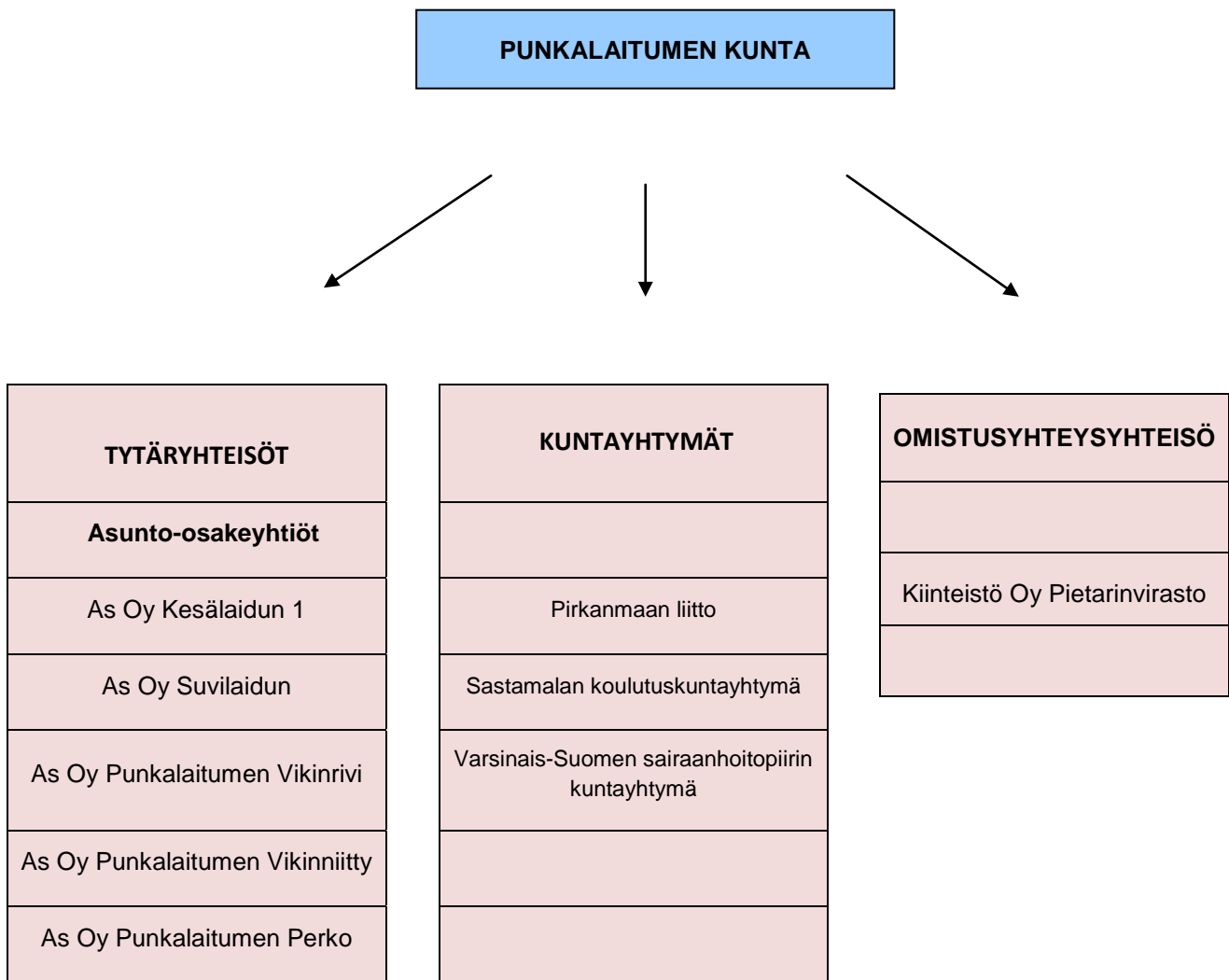


Toimialat ja osastot



Kunnan kolme toimialaa on jaettu osastoihin, jotka määritellään hallintosäännössä. Kunnanhallitus nimeää osastoille esimiehet. Talousarvio on sitova osastotasolla.

Konsernirakenne



Lisäksi kunnalla on omistus seuraavissa yhtiöissä:

Sastamalan Tukipalvelu Oy	7,28 %
Sastamalan Seudun Yrityspalvelu Oy	12,8 %
Huittisten Puhdistamo Oy	5 %
Loimi-Hämeen Jätehuolto Oy	5 %

4 Talousarvion laadinta ja sitovuus

Kunnanhallitus antoi hallintokunnille talousarvion laadintaohjeet sekä talousarvioraamin kesäkuussa 2013. Ohjeen mukaan talousarvion keskeisiä laadintaperusteita ja -tavoitteita olivat mm.

- Vuosikatteen tavoitetasona tavoitellaan suunnitelman mukaisia poistoja vastaavaa vuosikatetta. Tämä vuosittain asetettu tavoite saavutettiin viimeksi vuonna 2010 neljän tappiollisen vuoden jälkeen, mutta vuonna 2011 tilinpäätös painui jälleen alijäämäiseksi. Vuoden 2012 tilinpäätös oli -623 000 euroa, mikä on merkittävä alijäämä. Tavoitteen toteutumiseen vuonna 2014 vaikuttaa verotulokertymä ja valtionosuudet sekä kunnan oma käyttötalous, ja erityisesti se miten ostopalveluiden tilaamisessa onnistutaan. Vuosikatetavoitteen saavuttaminen on haasteellista muuttuneen poistosuunnitelman johdosta.
- Sotesin palvelusopimusneuvotteluiden lähtökohdaksi sovittiin perusterveydenhuollon nollabudjetoinnista vuodelle 2014 suhteessa vuoden 2013 menoihin. Tämä ei täysin toteutunut, ja on pääsyyinä talousarvion 2014 arvioituun alijäämään.
- Erikoissairaanhoidon budjetoidaan nykyisten reaalikulujen mukaiselle tasolle, ja talousarviokaudella etsitään keinoja erikoissairaanhoidon kulujen kasvun estämiseksi.
- Verotulolaskelmassa tuloveroprosentti on 20,50 %. Korotus merkitsisi vähintään 300 000 euron korotusta, millä sopeutetaan muutoin pienentyneestä verokertymästä aiheutuvaa alijäämää. Kiinteistöverokertymää pyritään kasvattamaan sekä kiinteistöveroprosentin uudelleenarvioinnilla että vuoden 2013 aikana aloitettavalla kiinteistöveron piiriin kuuluvien kiinteistöjen kartoituksella.
- Maksuihin ja taksoihin tehdään vähintään kustannustason muutosta vastaavat korotukset ja mahdolliset uudet asiakasmaksujen lisäämismahdollisuudet käytetään täysimääräisesti hyväksi.
- Sitran kanssa aloitettu Työelämän laadulla tuottavuutta – henkilöstölähtöisen toimintatavan jatkuminen tulee hyödyntää hallintokunnissa henkilöstön kanssa mahdollisimman tehokkaasti. Ensisijainen tavoite on motivoida henkilöstöä kustannustehokkaaseen työtapaan.
- Vaihtoehtoiset toimintatavat tulee arvioida aina henkilöstövaihdosten yhteydessä.
- Edellä olevien toimenpiteiden avulla palvelutasoa heikentävistä lomautuksista pyritään pidättäytymään.

Lähtökohtaisesti em. linjaukset pystyttiin toteuttamaan talousarviovalmistelussa. Kuitenkin Sotesin kustannuksiin on tehty Sotesin suunnitelmien ja palvelutason ja -sopimuksen vaatimia korotuksia kustannuksiin, jotka nostivat talousarvionsuunnitelman mukaisia kustannuksia jonkin verran suhteessa vuoden 2013 arviointeihin kokonaismenoihin.

Kunnanvaltuusto päättää määrärahat sitovasti osastoittain ja käyttösuunnitelmat ohjaavat kunnan muiden toimielinten tehtävien hoitoa. Talousarvion hyväksymisen jälkeen kunnanhallituksella ja lautakunnilla on vielä mahdollisuus muokata käyttösuunnitelmiaan ja siirtää määrärahoja kustannuspaikkojen kesken. Lopulliset käyttösuunnitelmat on jätettävä kunnanhallitukselle viimeistään 28.2.2014.

Määrärahaa voidaan käyttää vain talousarviovuonna. Jos määrärahat eivät näytä riittävän, niin osaston vastuuhenkilön on hyvässä ajoin tehtävä ylityspyyntö. Pyyntö tehdään sitovuustasolla eli osastotasolla.

Investointiosaan otetaan määrärahat aktivoitavien aineettomien ja aineellisten hyödykkeiden sekä osakkeiden ja osuuksien hankintamenoihin. Mikäli investoinnin hankintameno arvioidaan jakaantuvan kahdelle tai useammalle vuodelle, hyväksyy valtuusto investoinnin hankintamenoa koskevan kokonaiskustannusarvion.

5 Kunnan henkilöstö

Osaava henkilöstö on organisaation tärkein menestystekijä tavoitteiden ja asiakastyytyväisyyden tavoittelussa. Työntekijöiden ja luottamushenkilöiden saumaton yhteistyö on myös tulevaisuudessa menestymisen edellytys.

Henkilöstökustannusten hallintaa ja työn tuottavuuden tehostamista on kunnassa tehty määrätietoisesti. Sitran rahoittaman Latu – Työelämän laadulla tuottavuutta -hankkeen avulla on työn tuloksellisuutta ja palvelun laatua kehitetty henkilöstölähtöisesti. Kolmivuotinen hanke päättyy 31.12.2013, ja hankkeen aikana kuntaan on luotu toimintamalli, joka turvaa jatkossakin henkilöstölähtöisen kehittämisen. Hankkeen aikana yksiköissä on toiminut ns. sisäisiä uudistajia, jotka ovat olleet esimiesten ja muiden työntekijöiden tukena. Tätä toimintamallia on päätetty jatkaa.

Hankkeen tavoitteena oli saada tuottavuuden kasvun avulla kustannussäästö, joka on 500 euroa/työntekijä/vuosi. Kehittämisideoiden kustannussäästöä on arvioitu ns. korituksen avulla ja arvion mukaan tavoitteeseen on päästy. Hankkeen yhteydessä henkilöstölle on tehty kolme kyselyä, joista viimeinen toteutettiin syksyllä 2013. Tulokset ovat parantuneet hankkeen aikana lähes kaikilla osa-alueilla ja vastauksen mukaan henkilöstö on hyvin motivoitunut ja sitoutunut työhönsä.

Henkilöstön määrä

Punkalaitumen kunnalla on 151 työntekijää vuoden 2013 marraskuun tilanteen mukaan. Lukumäärässä on mukana myös sijaiset. Seuraavassa taulukossa on esitetty henkilöstön jakautuminen yksiköittäin. TA 2014 – sarakeeseen on arvioitu talousarviovuoden aikana tarvittavan henkilöstön määrä.

	31.12.2012	1.11.2013	TA 2014
Hallintotoimi			
Hallintotoimi		10	8
Ruoka- ja puhtaanapalvelut		25	21
	9	35	29
Perusturvatoimi	26	-	-
Sivistystoimi			
Sivistystoimisto ja lukio		11	10
Peruskoulut		54	51
Päivähoito		21	21
Kirjasto, liikunta- ja nuorisotoimi		14	12
	98	100	94
Tekninen toimi			
Tekninen toimisto		5	5
Toimitilapalvelut ja vesihuolto		11	9
	26	16	14
yhteensä	159	151	137

6 Kuntastrategia ja tavoitteet

Kunnanvaltuusto on hyväksynyt maaliskuussa 2013 uudet kunnan strategiset linjaukset. Kunta on olemassa kuntalaisten parhaaksi. Toiminnassa korostuu asiakaslähtöisyys, palvelualttius ja vastuullisuus. Kuntaorganisaation tulee olla toiminnaltaan taloudellinen. Punkalaitumen kunnassa on ohut, joustava ja tehokas kuntaorganisaatio ja palveluiden järjestäminen nojaa toimivaan kuntayhteistyöhön. Strategian mukaan Punkalaidun on kasvamisen kunta, jossa yhteistyötä tehdään ihmisläheisellä otteella.

Punkalaitumen kunta onnistuu pitkän tähtäimen suunnittelussa ja toiminnassaan, mikäli kunta onnistuu oikeilla valinnoilla vastaamaan kysymyksiin kunnan itsenäisyydestä, laadukkaiden peruspalveluiden turvaamisesta, onnistuneesta kunta- ja kuntayhtymäyhteistyöstä sekä vanhusväestön, lasten ja nuorten elämänlaadun turvaamisesta. Nuorten aseman ja elämänlaadun vahvistaminen on lähitulevaisuuden painopiste.

Punkalaitumen yhteistyö perustuu hyvin tunnistettuun, kohdennettuun ja toimivaan yhteistyöhön naapurikuntien, maakuntien, kuntayhtymien ja järjestöjen kanssa. Kunta pyrkii turvaamaan itsenäisyytensä voimassaolevan lainsäädännön puitteissa lain linjaamien reunaehtojen mukaisesti.

Kunnan arvoja ovat yhteistyö ja ihmisläheisyys. Luonto, vahva alkutuotanto, yrittäjyys ja maahanmuutto-osaaminen tunnistetaan Punkalaitumen kunnan voimavaroiksi. Punkalaitumen kunnassa arvostetaan rehellisyyttä ja palvelualttiutta.

Elinkeinoelämän toimintaedellytysten parantamisessa kunnan tulee entistä paremmin hyödyntää omia tunnistettuja vahvuuksia, ja elinkeinoelämän verkostoissa luotu kannustava näkemys mahdollistaa suuretkin hankkeet. Uusien asukkaiden ja paluumuuttajien houkuttelemiseksi Punkalaidun tavoittelee asemaa arvostettuna asuinkuntana, joka koetaan turvasatamaksi kaikenikäisille. Punkalaitumen vahvuuksia ja ydinosaamista ovat maaseutuosaaminen sekä monipuolinen ja yhteistyökykyinen yrittäjien verkosto. Alkutuotanto, luonto ja kasvava maaseutuyrittäminen ovat ratkaisevia tekijöitä kunnan elinkeinoelämän kehittämisessä.

Suunnitelmallinen, toimivan kouluverkon säilyttäminen nähdään arvokkaana koko kunnan tasapainoisen kehittämisen kannalta. Terveysthuollon toimintojen paikallinen turvaaminen on olennainen osa sosiaali- ja terveyshuollon yhteistyötä. Kunnassa satsataan ennaltaehkäisevään sosiaali- ja terveystyöhön.

Strategiset tavoitteet

Kunnan strategian mukaiset tavoitteet ohjaavat talousarvion laadintaa ja tavoitteiden tulee perustua valtuuston hyväksymiin strategiaan linjauksiin. Talousarvion kehityksenä käytetään valtiovarainministeriön laatimaa ns. nelikenttä-mallia, jonka avulla kunnan tuottamien palveluiden vaikuttavuutta, aikaansaannoskykyä ja tuottavuutta sekä taloudellisuutta ohjataan aiempaa tehokkaammin.

Vaikuttavuudella tarkoitetaan tavoiteltuja muutoksia, joita tuotetuilla tuotteilla/palveluilla saadaan aikaan asiakkaissa



Palvelukyky kuvaa asiakaspalvelun toimivuudelle ja laadulle asetettujen tavoitteiden toteutumisen astetta.

Organisaation, työyhteisön ja henkilöstön kykyä aikaansaada tuloksellisuutta ja koostuu mm. osatekijöistä: osaaminen, innovatiivisuus, viihtyvyys, työmotivaatio ja työkyky

Taloudellisuus merkitsee käytettävissä olevien resurssien hyödyntämistä mahdollisimman suuren palvelutuotannon aikaansaamiseksi tai tavoiteltuun palvelutuotantoon pyrkimistä mahdollisimman vähin uhrauksin. Tuottavuudella tarkoitetaan tuotoksien ja panoksien suhdetta.

<p>VAIKUTTAVUUS</p> <ol style="list-style-type: none"> 1. Kunnan elinvoiman ja asukkaiden elämänlaadun kasvu 2. Onnistunut toiminta kuntauudistuksessa 3. Elinkeinoelämän vahvistuminen 4. Yhteisöllisyyden kasvu 5. Onnistunut kunnan 375. juhlavuosi 	<p>PALVELUKYKY</p> <ol style="list-style-type: none"> 1. Pitkän tähtäimen suunnittelu 2. Laadukkaat peruspalvelut Punkalaitumella 3. Toimiva ja kustannustehokkaampi kouluverkko 4. Kasvamisen kunnan palvelulupaus 5. Asiakslähtöisyys, vastuullisuus, taloudellisuus
<ol style="list-style-type: none"> 1. Tasaisesti käyvä kuntakone 2. Kustannustietoinen henkilöstö 3. Työtään arvostava henkilöstö ja luottamusjohto 4. Strategisten arvojen tunnistaminen <p>AIKAANSAANNOSKYKY</p>	<ol style="list-style-type: none"> 1. Taloudelliset ostopalvelut ja kustannustehokas kuntayhteistyö 2. Teknisen infrastruktuurin kehittyminen 3. Tasapainoinen tilinpäätös 4. Strateginen kumppanuus elinkeinoelämässä <p>TUOTTAVUUS</p>

7 Käyttötalousosa

Palvelusuunnitelmilla konkretisoidaan ja tarkennetaan kuntastrategian palvelujen kehittämistä koskevia linjauksia. Palvelusuunnitelmilla pyritään turvaamaan kunnan palvelujen saatavuus ja riittävä palvelutaso. Seuraavassa on esitetty osastokohtaiset palvelusuunnitelmat perusteluineen, tuloarviot ja määrärahat sekä tunnusluvut.

Hallintotoimi

Osasto	VAALIT
Palvelusuunnitelman kuvaus	Osasto sisältää vaalilain mukaisten kunnallis-, eduskunta-, presidentin- ja europarlamenttivaalien kustannukset.

Perustelut

Europarlamenttivaalit toimitetaan kaikissa EU:n jäsenvaltioissa 22.5. – 25.5.2014 välisenä aikana. Vaalien ennakoäänestys ja vaalipäivän äänestykset järjestetään kunnantalolla.

Suunnitelmavuodet 2015–2016

Vuonna 2015 toimitetaan eduskuntavaalit ja vuonna 2016 kunnallisvaalit.

Vaalit	TP 2012	TA 2013	TA 2014	Muutos-%	TS 2015	TS 2016
Ulkoiset tulot	10 051	0	5 000	100,0	5 000	
Ulkoiset menot	-19 302		-8 300	100,0	-8 000	-12 000
Toimintakate	-9 251	0	-3 300	100,0	-3 000	-12 000
Sisäiset tulot				0,0		
Sisäiset menot				0,0		
Toimintakate	0	0	0	0,0	0	0
Tulot yhteensä	10 051	0	5 000	100,0	5 000	0
Menot yhteensä	-19 302	0	-8 300	100,0	-8 000	-12 000
Toimintakate	-9 251	0	-3 300	100,0	-3 000	-12 000

Osasto	TARKASTUSTOIMINTA
Palvelusuunnitelman kuvaus	Tarkastustoiminnan tehtävänä on valmistella valtuuston päätettävät hallinnon ja talouden tarkastusta koskevat asiat. Lisäksi tarkastuslautakunta arvioi, miten valtuuston tilikaudelle asettamat toiminnalliset ja taloudelliset tavoitteet kunnassa ovat toteutuneet.

Perustelut

Tarkastuslautakunta toimii yhteistyössä ammattitilintarkastajan kanssa. Kunnan tilintarkastuksesta on tehty sopimus BDO Auditor Oy:n kanssa vuosille 2013 – 2016. Vastuunalaisena JHTT-tilintarkastajana toimii Juha Koponen.

Tarkastustoiminta	TP 2012	TA 2013	TA 2014	Muutos-%	TS 2015	TS 2016
Ulkoiset tulot				0,0		
Ulkoiset menot	-5 671	-7 900	-8 100	2,5	-8 000	-8 000
Toimintakate	-5 671	-7 900	-8 100	2,5	-8 000	-8 000
Sisäiset tulot				0,0		
Sisäiset menot				0,0		
Toimintakate	0	0	0	0,0	0	0
Tulot yhteensä	0	0	0	0,0	0	0
Menot yhteensä	-5 671	-7 900	-8 100	2,5	-8 000	-8 000
Toimintakate	-5 671	-7 900	-8 100	2,5	-8 000	-8 000

Osasto	YLEISHALLINTO	
Palvelusuunnitelman kuvaus	Kunnan yleishallintoon sisältyy kunnanvaltuuston, kunnanhallituksen sekä hallintotoimiston tehtäväalueet. Yleishallinto tuottaa keskitetysti hallinto-, talous- ja henkilöstöpalveluita. Yleishallinto vastaa myös markkinoinnista, viestinnästä, yhteispalvelupisteestä ja tilapäisistä projekteista.	
Tavoitteet	Arviointitapa/mittarit	Tavoitetaso
Viranomaispalveluiden tarjoaminen lähipalveluina	Yhteispalvelupisteeseen tarjoamat palvelut	Mahdollisimman laaja palvelutarjonta
Kuntaimagon parantaminen	Kunta näkyy positiivisena asuin- ja matkailupaikkakuntana.	375-vuotisjuhlateeman laaja maakunnallinen ja kansallinen näkyvyys. Ajantasaiset kuntaesitteet

Kuntalaiset saavat tietoa kunnan tarjoamista palveluista ja ajankohtaisista asioista	Tiedotteiden määrä ja kotisivujen ajantasaisuus ja sosiaalisen median käytön aktiivisuus	Kunta tiedottaa aktiivisesti ajankohtaisista asioista eri tiedotusvälineitä hyödyntäen. Kotisivut ovat ajantasailla.
Kunnan henkilöstön työhyvinvoinnin turvaaminen	Sairauspäivät ja sijaisuuskulut	Sairauspäivien ja henkilöstömenojen vähentäminen
Joustava asiakaspalvelu ja työntekijöiden resurssin tehokas käyttö	Toimistotyöntekijöiden työnjaon järjestyminen ja sijaisuuksien järjestäminen Byrokratian vähentäminen ja hallinnon sujuvuuden parantaminen	Kaikkiin avaintehtäviin on nimetty ja perehdytetty sijainen Henkilöstökulut eivät kasva hallitsemattomasti

Perustelut

Kunnan henkilökunnan sairauslomat ovat huolestuttavasti lisääntyneet viime vuosina. Työhyvinvointia pyritään lisäämään mm. parantamalla työmotivaatiota. Henkilöstölähtöistä kehittämistyötä jatketaan Latu-hankkeen aikana kehitetyllä toimintamallilla. Lisäksi henkilöstölle järjestetään ASLAK-työhyvinvointikurssi vuosina 2014–2015. Toimistotyöntekijöiden työssä jaksaminen pyritään turvaamaan järkevällä työnjaolla ja sijaisuuksien hoitamisella. Hallinto käsittelee viivytyksettä henkilöstön esiin nostamat kehitysideat.

Suunnitelmavuodet 2015 – 2016

Talousarviovuoden tavoitteiden lisäksi suunnitelmavuosina painopistettä kohdennetaan ostopalveluiden kustannustehokkuuden parantamiseen, josta kunta saa merkittävimmän kustannushyödyn.

Yleishallinto	TP 2012	TA 2013	TA 2014	Muutos-%	TS 2015	TS 2016
Ulkoiset tulot	74 801	35 300	29 500	-16,4	30 000	30 000
Ulkoiset menot	-743 590	-794 950	-834 800	5,0	-803 000	-820 000
Toimintakate	-668 789	-759 650	-805 300	6,0	-773 000	-790 000
Sisäiset tulot				0,0		
Sisäiset menot	-93 738	-136 650	-136 350	-0,2	-139 000	-140 000
Toimintakate	-93 738	-136 650	-136 350	-0,2	-139 000	-140 000
Tulot yhteensä	74 801	35 300	29 500	-16,4	30 000	30 000
Menot yhteensä	-837 328	-931 600	-971 150	4,2	-942 000	-960 000
Toimintakate	-762 527	-896 300	-941 650	5,1	-912 000	-930 000

Osasto	TIETOHALLINTO
--------	---------------

Palvelusuunnitelman kuvaus	Tietohallintoon sisältyy atk-laitteistojen ja -ohjelmistojen sekä vaihdepalveluiden hankinta. Palvelut hankitaan pääosin Sastamalan Tukipalvelu Oy:stä, jossa kunta on osakkaana yhdessä Sastamalan kaupungin, Lavian kunnan ja Sastamalan koulutuskuntayhtymän kanssa.	
Tavoitteet	Arviointitapa/mittarit	Tavoitetaso
Hallinnon uusien ohjelmien täysipainoinen käyttöönotto	Henkilöstö osaa tarvitsemiensa sovellusten itsenäisen käytön	Uusien sovellusten käyttö sujuvaa ja jatkuvasta tuesta riippumatonta
Tietohallinnon kustannustehokkuuden parantaminen	Tietohallinnon menot	Menot laskevat ohjelmistouudistuksen myötä
Henkilöstön atk-osaamisen parantaminen	Laitteistohallinnan, Wordin ja Excelin koulutukset	Järjestetään eritasoisia kursseja henkilöstön tarpeet huomioiden

Perustelut

Vuonna 2013 henkilöstölle on tehty atk-koulutuksen tarvekartoitus Sastamalan koulutuskuntayhtymän toimesta. Kyselyn perusteella henkilöstön atk-koulutukselle on selkeä tarve ja koulutukseen panostaminen tehostaa jatkossa työajan käyttöä. Talousarviovuoden aikana jatketaan v. 2013 aloitettua atk-koulutusta.

Talous- ja henkilöstöhallinnon laajamittainen ohjelmistomuutos on toteutettu vuosina 2012 ja 2013, raportointia kehitetään vuoden 2014 aikana.

Suunnitelmavuodet 2015 – 2016

Suunnitelmavuosina haetaan kustannustehokkuutta tietohallintopalveluihin yhdessä SATU Oy:n osakkaiden kanssa. Tarkoitus on jatkaa henkilöstön ATK-taitojen parantamista työtehokkuuden nostamiseksi.

Tietohallinto	TP 2012	TA 2013	TA 2014	Muutos-%	TS 2015	TS 2016
Ulkoiset tulot	111	150		-100,0		
Ulkoiset menot	-112 285	-140 300	-148 000	5,5	-148 000	-150 000
Toimintakate	-112 173	-140 150	-148 000	5,6	-148 000	-150 000
Sisäiset tulot	118 575	147 300	154 050	4,6	154 000	156 000
Sisäiset menot	-6 402	-7 150	-6 050	-15,4	-6 000	-6 000
Toimintakate	112 173	140 150	148 000	5,6	148 000	150 000
Tulot yhteensä	118 687	147 450	154 050	4,5	154 000	156 000
Menot yhteensä	-118 687	-147 450	-154 050	4,5	-154 000	-156 000
Toimintakate	0	0	0	0,0	0	0

Osasto	ELINKEINOTOIMI JA KEHITTÄMISTOIMINTA
---------------	---

Palvelusuunnitelman kuvaus	Tehtävänä on elinkeinoelämän edellytysten, yritysten osaamisen ja kilpailukyvyn parantaminen, myönteisen yrittäjälmpiirin luominen sekä elinkeinorakenteen monipuolistaminen. Tehtävää toteutetaan aktiivisessa yhteistyössä Sastamalan Seudun Yrityspalvelu Oy:n ja Joutsenten Reitti ry:n kanssa.	
Tavoitteet	Arviointitapa/mittarit	Tavoitetaso
Tuulivoimayhtiö aloittaa kunnassa	Hankeyhtiö etenee hankkeen ensimmäiseen investointipäätökseen	Kuntaorganisaatio edesauttaa toiminnallaan hankkeen edistymistä (mm. kaavoitus)
Bioenergia-yhtiö perustetaan kuntaan	Hankeyhtiö etenee kumppanuusneuvotteluihin, aiesopimuksiin ja ensimmäiseen investointipäätökseen	Kunta hyötyy hanketyön panoksista varmistamalla että yhtiön perustaminen on kunnan etujen mukaista
Liikekeskustan kehittäminen etenee	Tyhjät liikekiinteistöt	Tyhjät kiinteistöt vähenevät ja niitä markkinoidaan aktiivisesti
Elinkeinoyhteistyö (Sasyp Oy) kehittyy	Sasyp Oy:n tekemien toimenpiteiden määrä, laatu ja raportointi	Sasyp Oy:n toiminta ja vaikuttavuus näkyvät aiempaa aktiivisemmin Punkalaitumen kunnassa

Perustelut

Kunnassa on ollut syksyllä 2013 meneillään Pirkanmaan liiton tuella perustettu hanke alueen energiavarojen kartoittamiseksi ja niiden hyödyntämisen edistämiseksi. Hankkeen tavoitteena on ollut kerätä tietoa sekä tuottaa kriittisiä selvityksiä kuntaan perustettavien energia-yhtiöiden perustamisedellytysten luomiseksi.

Sasyp Oy:n toteuttama seudullinen elinkeinostrategia valmistuu vuoden 2014 aikana. Strategiatyön kautta luodaan näkymiä kunnan ympärillä oleviin elinkeinoelämän muutoksiin, jotta kunta osaisi näitä muutoksia hyödyntää oman aluetaloutensa kehittämisessä. Punkalaidun painottaa elinkeinostrategian valmistelussa maaseudun elinkeinojen kehittämisen näkökulmaa ja mahdollisuuksia.

Suunnitelmavuodet 2015 – 2016

Suunnitelmavuosina kunta jatkaa elinvoimaisen yrittäjyyden mahdollisuuksien luomista uuden elinkeinostrategian mukaisesti. Kunnassa alulle saadut energiahankkeet vakiinnuttavat asemansa aluetalouden osana. Keskustan kehittämistä jatketaan kaupallisen toiminnan toimintaedellytysten parantamiseksi.

Elinkeinotoimi ja kehittämistoiminta	TP 2012	TA 2013	TA 2014	Muutos-%	TS 2015	TS 2016
Ulkoiset tulot	5 090	2 000	2 000	0,0		

Ulkoiset menot	-105 984	-122 450	-135 800	10,9	-129 000	-130 000
Toimintakate	-100 894	-120 450	-133 800	11,1	-129 000	-130 000
Sisäiset tulot				0,0		
Sisäiset menot	-20			0,0		0
Toimintakate	-20	0	0	0,0	0	0
Tulot yhteensä	5 090	2 000	2 000	0,0	0	0
Menot yhteensä	-106 003	-122 450	-135 800	10,9	-129 000	-130 000
Toimintakate	-100 913	-120 450	-133 800	11,1	-129 000	-130 000

Osasto	KAAVOITUS	
Palvelusuunnitelman kuvaus	Aluearkkitehdin palvelut ostetaan Sastamalan kaupungilta. Aluearkkitehti toimii kaavoituksen, rakentamisen ohjauksen ja neuvonnan sekä kulttuuriympäristön hoidon asiantuntijana.	
Tavoitteet	Arviointitapa/mittarit	Tavoitetaso
Penttilän alueen kaavan valmistuminen	Kaavan valmiusaste	Mahdollistaa kunnallistekniikan suunnittelun sekä rakentamisen vuonna 2015
Tuulivoima osayleiskaava	Kaavan valmiusaste	Mahdollistaa hankkeen luvituksen ja investointipäätöksen
Keskustan ilmeen parantaminen	Kaavan valmiusaste Keskusta-alueen maisemanhoito	Ns. TB:n tontin käytön suunnittelun toteuttaminen
Kunnan yleistasoinen rakennesuunnitelma	Suunnitelman valmiusaste	Antaa riittävän pohjan pitkäjänteiselle kaavoituksen ohjaukselle
Kanteenmaan teollisuuskaava	Kaavan valmiusaste	Mahdollistaa Vt. 2:n Kanteenmaan risteysalueen teollisuusrakentamisen vuonna 2014
Liike- ja teollisuustonttien riittävyyden turvaaminen	Tarjottavien tonttien määrä ja laatu	Uudet alueet kaavoitettu ennen kuin vanhat alueet ovat käytössä

Suunnitelmavuodet 2015 – 2016

Suunnitelmavuosina toteutetaan kunnan yleistasoinen rakennesuunnitelma. Suunnitelma antaa perusteet kokonaisvaltaiselle maankäytölle nykyisen kohde- ja tarvelähtöisen ajattelun sijaan. Lisäksi suunnitelma-

vuosina toteutetaan kuntakeskustan siltojen (Sarkkilan silta – Riippusilta) välinen joenrannan kevyenliikenteenväylän suunnittelu ja rakentaminen.

Kaavoitus	TP 2012	TA 2013	TA 2014	Muutos-%	TS 2015	TS 2016
Ulkoiset tulot	8 013		15 000	100,0		
Ulkoiset menot	-21 305	-21 500	-36 500	69,8	-22 000	-23 000
Toimintakate	-13 291	-21 500	-21 500	0,0	-22 000	-23 000
Sisäiset tulot				0,0		
Sisäiset menot	-709			0,0		
Toimintakate	-709	0	0	0,0	0	0
Tulot yhteensä	8 013	0	15 000	100,0	0	0
Menot yhteensä	-22 013	-21 500	-36 500	69,8	-22 000	-23 000
Toimintakate	-14 000	-21 500	-21 500	0,0	-22 000	-23 000

Osasto	MAA- JA METSÄALUEET	
Palvelusuunnitelman kuvaus	Tehtäväalueeseen sisältyy kunnan omistamien maa-alueiden hoitaminen. Peltoalueet vuokrataan niiden soveltuessa elinkeinon harjoittamiseen. Metsien hoidosta on tehty sopimus Punkalaitumen Metsänhoitoyhdistys ry:n kanssa. Metsät hoidetaan hyväksytyyn metsänhoitosuunnitelman mukaisesti.	
Tavoitteet	Arviointitapa/mittarit	Tavoitetaso
Metsien taloudellinen hoitaminen	Puunmyyntitulot	Metsähakkuita suoritetaan metsänhoitosuunnitelman mukaisesti

Perustelut

Kunnalla on metsäaluetta n. 630 ha, josta on vuosittain tehty hakkuita metsähoidollisesti järkevällä tavalla. Puunmyyntitulot ovat olleet merkittävä kuntatalouden tulolähde. Vuonna 2013 metsänhoitosuunnitelma on uusittu, uusi suunnitelma on laadittu vuosille 2013 – 2022.

Kunnan peltoalueiden vuokrasopimukset päättyvät 31.12.2013. Kunta vuokraa ne peltoalueet, joita ei tarvita omassa toiminnassa. Vuokrasopimukset kilpailutetaan alkuvuonna 2014.

Suunnitelmavuodet 2015 – 2016

Suunnitelmavuosina metsien taloudelliselle tuotolle ei voida asettaa yhtä kovia tavoitteita kuin vuosina 2012, 2013 ja 2014.

Maa- ja metsäalueet	TP 2012	TA 2013	TA 2014	Muutos-%	TS 2015	TS 2016
Ulkoiset tulot	399 470	251 500	245 000	-2,6	200 000	200 000

Ulkoiset menot	-88 232	-34 900	-33 700	-3,4	-33 000	-33 000
Toimintakate	311 238	216 600	211 300	-2,4	167 000	167 000
Sisäiset tulot				0,0		
Sisäiset menot				0,0		
Toimintakate	0	0	0	0,0	0	0
Tulot yhteensä	399 470	251 500	245 000	-2,6	200 000	200 000
Menot yhteensä	-88 232	-34 900	-33 700	-3,4	-33 000	-33 000
Toimintakate	311 238	216 600	211 300	-2,4	167 000	167 000

Osasto	ERIKOISSAIRAANHOITO	
Palvelusuunnitelman kuvaus	Kunta on jäsenenä Varsinais-Suomen sairaanhoitopiirissä, mutta ostaa merkittävän määrän erikoissairaanhoidon palveluita Pirkanmaan sairaanhoitopiiristä. Punkalaidun kuuluu Lounais-Pirkanmaan tilaajarenkaaseen yhdessä Sastamalan kaupungin kanssa.	
Tavoitteet	Arviointitapa/mittarit	Tavoitetaso
Kustannustehokas toiminta	Kustannusten kasvu	kustannukset eivät kasva yleistä kustannustason kehitystä voimakkaammin
ESH:n kuntaohjauksen tehostaminen	Merkittäviä kustannuksia aiheuttavien kuntakohtaisten tekijöiden tunnistaminen	ESH:n kustannusten kasvun onnistunut ennaltaehkäisy

Perustelut

Sosiaali- ja terveydenhuollon yhteistoiminta-alueen vuoksi erikoissairaanhoidon palveluiden käyttö on siirtynyt vuosittain yhä enemmän Varsinais-Suomen sairaanhoitopiiristä Pirkanmaan sairaanhoitopiiriin. Tämän vuoksi VSSHP:n vuodelle 2014 ennakoitu resurssi 1,7 M euroa vaikuttaa olevan hieman ylimitoitettu, mutta kokonaisuudessaan tätä resurssia ei voida ennakkoon leikata erikoissairaanhoidon kuluista. Kokonaisuudessaan erikoissairaanhoidopiirien maksuihin budjetoidaan 3,9 M euroa. Talousarviovuonna astuu voimaan lakilakimuutos koskien erikoissairaanhoidon vapaata liikkuvuutta, minkä tulisi edistää asiakkaiden omaa valintamahdollisuutta hoitopaikan valinnassa.

Suunnitelmavuodet 2015 – 2016

Nykyhallituksen valmisteilla oleva sote-uudistus sekä sen kohtalo tulee näyttämään miltä sairaanhoitopiirien tulevaisuus näyttää. Punkalaitumen kunta joutunee tämän vuoksi arvioimaan jatkossa, mihin sote-alueeseen se kuuluu.

Erikoissairaanhoido	TP 2012	TA 2013	TA 2014	Muutos-%	TS 2015	TS 2016
Ulkoiset tulot				0,0		
Ulkoiset menot	-4 186 953	-3 964 200	-3 934 000	-0,8	-4 000 000	-4 000 000

Toimintakate	-4 186 953	-3 964 200	-3 934 000	-0,8	-4 000 000	-4 000 000
Sisäiset tulot				0,0		
Sisäiset menot				0,0		
Toimintakate	0	0	0	0,0	0	0
Tulot yhteensä	0	0	0	0,0	0	0
Menot yhteensä	-4 186 953	-3 964 200	-3 934 000	-0,8	-4 000 000	-4 000 000
Toimintakate	-4 186 953	-3 964 200	-3 934 000	-0,8	-4 000 000	-4 000 000

Osasto	SOSIAALI- JA TERVEYSPALVELUT	
Palvelusuunnitelman kuvaus	Sosiaali- ja terveyspalvelut järjestetään yhteistoiminta-alueella, jossa vastuukuntana toimii Sastamalan kaupunki eli Sotesi. Tehtäväalue sisältää perhe- ja sosiaalipalvelut, ikäihmisten kotihoito- ja asumispalvelut, perusterveydenhuollon sekä ympäristöterveydenhuollon.	
Tavoitteet	Arviointitapa/mittarit	Tavoitetaso
Tarkoituksenmukaisten lähipalveluiden turvaaminen	Toimipaikka, jossa palvelu tarjotaan	Perusterveydenhuollon palveluista mahdollisimman suuri osuus tarjotaan omassa kunnassa
SOTE-hoitoketjun tehokkuuden kehittäminen	Hoidon/palveluiden saatavuus oikeassa paikassa	Asiakas saa kustannustehokkaan hoidon oikeassa paikassa (hoidon nopea saatavuus ja ensimmäisen hoitoportaan vaikuttavuuden maksimointi)

Perustelut

Talousarviovuonna Punkalaidun pyrkii onnistuneen yhteistoiminnan kautta turvaamaan sosiaali- ja terveydenhuollon lähipalveluiden saatavuuden. Yhtenä keinona arvioidaan terveyskeskuspalveluiden hankinta yksityissektorilta. Arvio toteutetaan yhdessä Sotesin kanssa, ja kriittisenä tarkasteluna nähdään lääkärin vastaanottojen toteutuminen Punkalaitumen terveysasemalla. Sotesin maksuihin varataan 7,527 M euroa.

Sotesin toiminnassa yhtenä kehityskohteena nähdään jatkuvan tiedonkulun ja sekä taloudellisen että kansanterveystilanteeseen liittyvä tilannekuvan parantaminen ja ennakoitavuuden lisääminen.

Suunnitelmavuodet 2015 – 2016

Nykyhallituksen valmisteilla oleva sote-uudistus sekä sen kohtalo tulee näyttämään miltä perusterveydenhuollon tulevaisuus näyttää. Punkalaitumen kunta joutunee tämän vuoksi arvioimaan jatkossa, mihin sote-alueeseen se kuuluu. Tähän vaikuttaa suurelta osin se, miten valtio tulee linjaamaan kuntien perusterveydenhuollon järjestämis- ja rahoitusvastuuta.

Sotesi	TP 2012	TA 2013	TA 2014	Muutos-%	TS 2015	TS 2016
Ulkoiset tulot			94 000	100,0	100 000	100 000
Ulkoiset menot	-5 668 496	-7 621 300	-7 821 300	2,6	-7 765 000	-7 865 000

Toimintakate	-5 668 496	-7 621 300	-7 727 300	1,4	-7 665 000	-7 765 000
Sisäiset tulot				0,0		
Sisäiset menot			-2 000	100,0	-2 000	-2 000
Toimintakate	0	0	-2 000	100,0	-2 000	-2 000
Tulot yhteensä	0	0	94 000	100,0	100 000	100 000
Menot yhteensä	-5 668 496	-7 621 300	-7 823 300	2,7	-7 767 000	-7 867 000
Toimintakate	-5 668 496	-7 621 300	-7 729 300	1,4	-7 667 000	-7 767 000

Osasto	RUOKA- JA PUHTAANAPITOPALVELUT	
Palvelusuunnitelman kuvaus	Osaston tehtävänä on tukea hallintokuntien ydintehtäviä tuottamalla ruoka- ja puhtauspalveluja kunnan eri kohteissa. Ruokapalveluita tuotetaan keskitetysti Pakarin ja Yhteiskoulun keittiöillä.	
Tavoitteet	Arviointitapa/mittarit	Tavoitetaso
Laadulliset hyvätasoiset palvelut	Asiakastyytyväisyyskysely Asiakastyytyväisyys väh. 3 asteikolla 5	Asiakastyytyväisyyskysely koululaisille ja päiväkotilapsille
Osaava hyvinvoiva henkilöstö	Osaaminen vastaa työtehtäviä Motivoitunut henkilöstö	2 koulutusta/ vuosi Säännölliset palaverit, keskustelut. Kehitetään työnkiertoa
Kustannustehokas palvelutuotanto	Taloudellisesti, tehokkaasti ja tarkoituksenmukaisesti järjestetyt palvelut. Ateriahinnat Puhtaanapidonkustannukset €/tunti, €/m ²	Eri palveluiden hinnoittelu toimintolaskennan avulla. Palvelusopimusten laatiminen Sopeutetaan henkilöstöresurssi tarpeen mukaan.

Perustelut

Vuoden 2013 aikana on kehitelty opiskelutyönä asiakastyytyväisyyskyselylomaketta ala-asteen kolmas ja viidesluokkalaisille. Kyselylomakkeen kehittämistä jatketaan vuoden 2014 aikana.

Henkilöstö voi osallistua kunnan järjestämään atk-koulutuksiin. Lisäksi otetaan tavoitteeksi ympäristöpassin suorittaminen ruokapalveluun. Tarvittavan ammattitaitoisen henkilöstöresurssin saatavuuteen varaudutaan kahden oppisopimusopiskelijan avulla. Puhtaanapitopalveluista jää pois vuoden 2014 alusta yksi osa-aikainen työntekijä, jonka tilalle otetaan oppisopimusopiskelija. Ruokapalveluissa on aloittanut yksi oppisopimusopiskelija.

Palvelusopimuksissa sovitaan palvelun tuottajan tuottamista palveluista sisäisten ja ulkoisten asiakkaiden kanssa. Palveluiden hinnoittelu toimintolaskennan avulla antaa tietoa, mistä hinnat muodostuvat ja mihin ne kohdistuvat. Näin kullekin palvelukokonaisuuden ostajalle saadaan palvelujen kustannukset tarkemmiksi ja oikeudenmukaisimmiksi.

Ruoka- ja puhtaanapito- palvelun kustannuksiin vaikuttaa eri palveluiden ostajien tarpeet ja palvelujen laajuus. Vuoden 2014 aikana tullaan kilpailuttamaan elintarvikkeiden hankinta 1.2.2015 alkavalle uudelle hankintakaudelle. Tässä yhteydessä voidaan Pirkanmaan liiton Kuntakehityshankkeen avustuksella kehittää paikallishankintojen osuutta elintarvikehankintojen kokonaisuudessa.

Ruoka- ja puhtaanapito- palvelut	TP 2012	TA 2013	TA 2014	Muutos-%	TS 2015	TS 2016
Ulkoiset tulot		440 250	456 000	3,6	450 000	460 000
Ulkoiset menot		-1 139 000	-1 113 500	-2,2	-1 106 000	-1 110 000
Toimintakate	0	-698 750	-657 500	-5,9	-656 000	-650 000
Sisäiset tulot		792 250	730 650	-7,8	730 000	730 000
Sisäiset menot		-93 500	-73 150	-21,8	-74 000	-80 000
Toimintakate	0	698 750	657 500	-5,9	656 000	650 000
Tulot yhteensä	0	1 232 500	1 186 650	-3,7	1 180 000	1 190 000
Menot yhteensä	0	-1 232 500	-1 186 650	-3,7	-1 180 000	-1 190 000
Toimintakate	0	0	0	0,0	0	0

Tunnusluvut	TP 2012	TA 2013	TA 2014	TS 2015	TS 2016
Ateriasuoritteet					
- Pakari	110192	118800	122100		
- koulut	100492	99000	89400		
Euroa/suorite					
- Pakari	4,37	4,19	4,25		
- koulut	2,89	4,44	4,65		
Siivous					
- euroa/tunti		23,80	23,50		
- euroa/m ²		37,16	36,69		

Osasto	MAASEUTUTOIMI
---------------	----------------------

Palvelusuunnitelman kuvaus	Maaseututoimi hoitaa paikallisena viranomaisena erilaisia EU:n ja kansallisten tukien hakemiseen, käsittelyyn, maksatukseen ja hallinnolliseen valvontaan liittyviä tehtäviä. Osasto huolehtii maataloustuotannolle aiheutuvien vahinkojen arvioinneista sekä korvausten maksatuksesta. Tehtäviä hoitaa yhteistoimintasopimuksella Huittisten kaupunki.	
Tavoitteet	Arviointitapa/mittarit	Tavoitetaso
Laadukkaan ja nopean palvelun tuottaminen	Asiakastyytyväisyys, lähipalvelu	Maatalousyrittäjät ovat tyytyväisiä palveluun, palvelu tuotetaan Punkalaitumella

Perustelut

Talousarviossa varataan rahaa 85 000 euroa Huittisten kaupungille maksettavaan osuuteen. Lisäksi talousarviossa on varattu määrärahat hukkakauran tarkastus- ja kitkentätyön tekemiseen sekä maksullisen lomittaja-avun subventoimiseen.

Maaseututoimi	TP 2012	TA 2013	TA 2014	Muutos-%	TS 2015	TS 2016
Ulkoiset tulot				0,0		
Ulkoiset menot	-88 679	-95 200	-95 200	0,0	-95 000	-96 000
Toimintakate	-88 679	-95 200	-95 200	0,0	-95 000	-96 000
Sisäiset tulot				0,0		
Sisäiset menot	-10 798	-8 600	-7 450	-13,4	-7 000	-7 000
Toimintakate	-10 798	-8 600	-7 450	-13,4	-7 000	-7 000
Tulot yhteensä	0	0	0	0,0	0	0
Menot yhteensä	-99 477	-103 800	-102 650	-1,1	-102 000	-103 000
Toimintakate	-99 477	-103 800	-102 650	-1,1	-102 000	-103 000

KUNNANHALLITUS	TP 2012	TA 2013	TA 2014	Muutos-%	TS 2015	TS 2016
Ulkoiset tulot	487 486	729 200	841 500	15,4	780 000	790 000

Ulkoiset menot	-10 926 844	-13 838 600	-14 057 600	1,6	-14 006 000	-14 131 000
Toimintakate	-10 439 358	-13 109 400	-13 216 100	0,8	-13 226 000	-13 341 000
Sisäiset tulot	118 575	939 550	884 700	-5,8	884 000	886 000
Sisäiset menot	-100 869	-237 300	-217 550	-8,3	-221 000	-228 000
Toimintakate	17 706	702 250	667 150	-5,0	663 000	658 000
Tulot yhteensä	606 061	1 668 750	1 726 200	3,4	1 664 000	1 676 000
Menot yhteensä	-11 027 712	-14 075 900	-14 275 150	1,4	-14 227 000	-14 359 000
Toimintakate	-10 421 651	-12 407 150	-12 548 950	1,1	-12 563 000	-12 683 000

HALLINTOTOIMI	TP 2012	TA 2013	TA 2014	Muutos-%	TS 2015	TS 2016
Ulkoiset tulot	497 537	729 200	846 500	16,1	785 000	790 000
Ulkoiset menot	-11 040 497	-13 941 700	-14 169 200	1,6	-14 117 000	-14 247 000
Toimintakate	-10 542 960	-13 212 500	-13 322 700	0,8	-13 332 000	-13 457 000
Sisäiset tulot	118 575	939 550	884 700	-5,8	884 000	886 000
Sisäiset menot	-111 667	-245 900	-225 000	-8,5	-228 000	-235 000
Toimintakate	6 908	693 650	659 700	-4,9	656 000	651 000
Tulot yhteensä	616 112	1 668 750	1 731 200	3,7	1 669 000	1 676 000
Menot yhteensä	-11 152 163	-14 187 600	-14 394 200	1,5	-14 345 000	-14 482 000
Toimintakate	-10 536 051	-12 518 850	-12 663 000	1,2	-12 676 000	-12 806 000

Sosiaalityö ja hallinto	TP 2012	TA 2013	TA 2014	Muutos-%	TS 2015	TS 2016
Ulkoiset tulot	401 722					0
Ulkoiset menot	-1 480 882					0

Toimintakate	-1 079 159	0	0		0	0
Sisäiset tulot		0				0
Sisäiset menot	-37 480					0
Toimintakate	-37 480	0	0		0	0
Tulot yhteensä	401 722	0	0		0	0
Menot yhteensä	-1 518 361	0	0		0	0
Toimintakate	-1 116 639	0	0		0	0

Ruokapalvelut	TP 2012	TA 2013	TA 2014	Muutos-%	TS 2015	TS 2016
Ulkoiset tulot	413 817					
Ulkoiset menot	-753 731					
Toimintakate	-339 915	0	0		0	0
Sisäiset tulot	356 011					
Sisäiset menot	-16 096					
Toimintakate	339 915	0	0		0	0
Tulot yhteensä	769 827	0	0		0	0
Menot yhteensä	-769 827	0	0		0	0
Toimintakate	0	0	0		0	0

Vammaispalvelut	TP 2012	TA 2013	TA 2014	Muutos-%	TS 2015	TS 2016
Ulkoiset tulot	35 302					0
Ulkoiset menot	-741 058					0
Toimintakate	-705 756	0	0		0	0
Sisäiset tulot						
Sisäiset menot	-50 027					0
Toimintakate	-50 027	0	0		0	0
Tulot yhteensä	35 302	0	0		0	0
Menot yhteensä	-791 085	0	0		0	0
Toimintakate	-755 783	0	0		0	0

Perusturvatoimen osastot Sosiaalityö ja hallinto sekä Vammaispalvelut ovat siirtyneet Sastamalan kaupungille 1.1.2013 alkaen. Ruokapalvelut on yhdistetty ruoka- ja puhtaanapalveluiden osastolle hallintotoimeen.

Osasto	SIVISTYSTOIMEN HALLINTO	
Palvelusuunnitelman kuvaus	Hallinnon tehtävä on mahdollistaa muiden osastojen toiminta ja taata kuntalaisille laadukkaat sivistystoimen palvelut.	
Tavoitteet	Arviointitapa/mittarit	Tavoitetaso
taloudellisesti tuotetut palvelut	2014 talousarvio koko sivistystoimi	2013 talousarvio - 3% koko sivistystoimi

Perustelut

Hallinnon tehtävä on mahdollistaa osastojen toiminta ja saada aikaan sellaisia rakenteellisia muutoksia, jotka edesauttavat mahdollisimman tehokkaan ja laadukkaan palvelutuotannon laskevalla menokehyksellä.

Suunnitelmavuodet 2015 – 2016

Toiminnot käydään läpi vuosittain etsien säästötoimenpiteitä, jotka leikkaavat palvelun tasoa mahdollisimman vähän.

Hallinto	TP 2012	TA 2013	TA 2014	Muutos-%	TS 2015	TS 2016
Ulkoiset tulot				0,0		
Ulkoiset menot	-80 773	-83 100	-97 850	17,7	-98 000	-100 000
Toimintakate	-80 773	-83 100	-97 850	17,7	-98 000	-100 000
Sisäiset tulot				0,0		
Sisäiset menot	-3 709	-6 550	-6 600	0,8	-7 000	-7 000
Toimintakate	-3 709	-6 550	-6 600	0,8	-7 000	-7 000
Tulot yhteensä	0	0	0	0,0	0	0
Menot yhteensä	-84 482	-89 650	-104 450	16,5	-105 000	-107 000
Toimintakate	-84 482	-89 650	-104 450	16,5	-105 000	-107 000

Osasto	PÄIVÄHOITO
---------------	-------------------

Palvelusuunnitelman kuvaus	<p>Varhaiskasvatuksen tarkoituksena on tarjota laadukasta ja yksilöllistä kasvatusta ja opetusta päivähoitoikäisille lapsille perheiden tarpeita vastaavalla tavalla.</p> <p>Päivähoitomuotoina ovat päiväkotihoito ja perhepäivähoito. Päiväkoti toimii vuorohoitoyksikkönä, jonka aukioloaika on arkipäivisin joustavasti n. klo 5:00 – 21:00 välillä. Perhepäivähoitajia on tarpeen mukaan 10 -11 kotona työskentelevää hoitajaa. Päiväkodin yläkerrassa toimii perhepäivähoidon varahoitoyksikkö, jossa ei ole omaa lapsimitoitusta.</p> <p>Päivähoito vastaa myös lasten kotihoidon tuesta sekä muille kunnille myytävistä ja muilta kunnilta ostettavista päivähoitopalveluista.</p>	
Tavoitteet	Arviointitapa/mittarit	Tavoitetaso
Toimiva päivähoiton palvelurakenne.	<ul style="list-style-type: none"> - Läsnäolopäivien seuranta - suhdeluvun seuranta lapsia/hoitohenkilö 	<p>12 300 hoitopäivää</p> <p>päiväkoti 6 lasta/hoitohenkilö</p> <p>pp-hoito 4,2 lasta/hoitaja</p>
Osaava hyvinvoiva henkilöstö	<p>Täydennyskoulutus velvoite täyttyy</p> <p>Kehityskeskustelut</p>	<p>2,5 pv/henkilö</p> <p>Käydyt keskustelut</p>
Kustannustehokas palvelutuotanto	Hoitopäivän hinta	Päivähoidon hinta valtakunnallisella tasolla

Perustelut

Vanhempien epätavalliset työajat ja työssäkäynti toisilla paikkakunnilla on lisääntynyt. Tämä on näkynyt vuorohoidontarpeen lisääntymisenä. Päiväkodilla on selvästi iltahoidontarve lisääntynyt, mikä on vaikuttanut henkilöstön työvuorojen laadintaan merkittävästi. Vuorohoidon pyörittäminen 5 hoitohenkilön kanssa on ollut haasteellista, ja hoitohenkilöstön vajeusta on ollut usein. Sen vuoksi on päiväkodille esitetty toisen lastentarhanopettajan toimen perustamista 1.8. alk. Palkkakustannukset tähän löytyvät kahden eläkkeelle siirtyvän perhepäivähoitajan palkkakustannuksista.

Lapsimäärissä ei näyttäisi olevan vähennystä. Ikäluokat ovat pysyneet suhteellisen vakioina. Ehdotettu subjektiivisen päivähoito-oikeuden supistaminen ei Punkalaitumen päivähoidossa toisi juurikaan muutosta. Lasten kotihoidontuen ehdotettu muutos voi tuoda lisäystä päivähoiton käyttäjiin, mutta muutosta on vaikea ennustaa.

Perhepäivähoidossa vakinaistetaan kolme hoitajaintointa, jotka ovat olleet määräaikaaisesti täytettyinä.

Talousarvion pohjana on päiväkodilla 28 lasta (6 lasta/hoitaja) 2 lastentarhanopettajaa ja 4 hoitajaa, perhepäivähoidossa alku vuosi 11 hoitajaa, loppu vuosi 10 hoitajaa (4,2 lasta/hoitaja) 45 lasta, varahoitoyksikössä 2 perhepäivähoitajaa.

Suunnitelmavuodet 2015 – 2016

Asiakastyytyväisyyttä kartoitetaan v. 2015, ja tulosten pohjalta mietitään päivähoiton tulevia kehittämistarpeita.

Perhepäivähoitajien siirtyminen eläkkeelle on tulevien toimintavuosien haasteena.

Päivähoito	TP 2012	TA 2013	TA 2014	Muutos-%	TS 2015	TS 2016
Ulkoiset tulot	103 974	107 000	109 300	2,1	110 000	110 000
Ulkoiset menot	-875 421	-922 850	-902 050	-2,3	-902 000	-905 000
Toimintakate	-771 447	-815 850	-792 750	-2,8	-792 000	-795 000
Sisäiset tulot				0,0		
Sisäiset menot	-72 656	-99 850	-110 750	10,9	-110 000	-110 000
Toimintakate	-72 656	-99 850	-110 750	10,9	-110 000	-110 000
Tulot yhteensä	103 974	107 000	109 300	2,1	110 000	110 000
Menot yhteensä	-948 077	-1 022 700	-1 012 800	-1,0	-1 012 000	-1 015 000
Toimintakate	-844 103	-915 700	-903 500	-1,3	-902 000	-905 000

Tunnusluvut	TP 2012	TA 2013	TA 2014	TS 2015	TS 2016
Päiväkoti					
hoitopäiviä	4181	3800	4000	4000	4000
lapsia/hoitohenkilö	6,3	6,5	6,0	6,0	6,0
Perhepäivähoito					
hoitopäiviä	7203	9200	7000	7000	7000
lapsia/hoitohenkilö	4,3	4,3	4,2	4,2	4,2
Varahoitoyksikkö	1.8. alk.				
hoitopäiviä	402	-	1300	1300	1300
lapsia/hoitohenkilö	2,5	-	3,4	3,4	3,4
Lasten kotihoidontuki	KA 25,2	30	28	28	28

Osasto	PERUSOPETUS	
Palvelusuunnitelman kuvaus	Punkalaitumen kunta järjestää esi- ja perusopetusta sekä valmistavaa opetusta kaikille oppivelvollisille kunkin yksilöllisten edellytysten mukaisesti.	
Tavoitteet	Arviointitapa/mittarit	Tavoitetaso
1. Opetus järjestetään taloudellisesti.	Tuntikehystä supistetaan ja virkoja ja toimia täytettäessä uudelleen mietitään tehtävien yhdistämissä.	1.8.2014 alkavan lukuvuoden tuntikehys on -5 % nykyisestä. Opettajan toimia/virkoja on kaksi vähemmän täytettynä.

2. Henkilöstöresurssi saadaan tehokkaasti käyttöön.	Henkilöstölle tehdään osaamiskartoitus, jolla päästään lisäämään opettajaresurssin yhteiskäyttöä yli koulumuotojen ja toimipaikkojen.	Osaamiskartoituksen kautta saadaan kolme uutta yhteistyömuotoa.
3. Koulun palveluprosessit tukevat kotien kasvatustyötä.	Kodin ja koulun yhteistyötä selvitetään kyselyllä.	Kouluarvosana on >8,25
4. Oppilaat saavat jatkoopintokelpoisuuden.	Seurataan peruskoulunsa päättävien sijoittumista, kartoitetaan ns. koulupudokkaat ja syrjäytymisvaarassa olevat.	Ei koulunsa keskeyttäneitä tai jatkoopiskelupaikatta jääneitä.

Perustelut

Seuraavan lukuvuoden alkaessa 1.8.2014 on tehty seuraavat toimenpiteet:

- Tuntikehystä on leikattu 5 %.
- Yksi luokanopettajan virka jätetään täyttämättä.
- On tutkittu mahdollisuus muodostaa yhtenäiskoulu Yhteiskoulusta ja Keskuskoulusta.
- On tutkittu mahdollisuus Yhteiskoulu-lukion peruskorjaukseen.
- Keskuskoulun johtajuus hoidetaan nykyisten viranhaltijoiden voimin tai tehtävät yhdistetään avoimeksi tulevaan teknisen työn tuntiopettajan toimeen, joka muutetaan viraksi.
- Tutkitaan mahdollisuus yhdistää kiertävän erityisopettajan ja Keskuskoulun erityisopetuksen tuntiopettajan tehtävät.
- Syrjäytymisvaarassa olevien oppilaiden sekä vieraskielisten oppilaiden opiskelun tueksi haetaan koulutuksellisen tasa-arvon lisäämiseen tarkoitettua opetusministeriön erityisavustusta, jolla voidaan palkata koulun sosiaaliohjaaja ja koulunkäynnin tukihenkilö. Haettava avustussumma on 120.000 euroa, minkä lisäksi talousarvioon varataan 5.000 euroa omavastuuosuutta vuosille 2014 ja 2015 molemmille eli yhteensä 10.000 euroa.

Suunnitelmavuodet 2015 – 2016

Tarkastellaan kouluverkkoa.

Perusopetus	TP 2012	TA 2013	TA 2014	Muutos-%	TS 2015	TS 2016
Ulkoiset tulot	389 773	305 950	317 300	3,7	317 000	317 000
Ulkoiset menot	-2 696 341	-2 694 600	-2 723 100	1,1	-2 720 000	-2 750 000
Toimintakate	-2 306 568	-2 388 650	-2 405 800	0,7	-2 403 000	-2 433 000
Sisäiset tulot				0,0		
Sisäiset menot	-775 459	-1 063 350	-850 950	-20,0	-850 000	-867 000
Toimintakate	-775 459	-1 063 350	-850 950	-20,0	-850 000	-867 000
Tulot yhteensä	389 773	305 950	317 300	3,7	317 000	317 000
Menot yhteensä	-3 471 800	-3 757 950	-3 574 050	-4,9	-3 570 000	-3 617 000
Toimintakate	-3 082 027	-3 452 000	-3 256 750	-5,7	-3 253 000	-3 300 000

Tunnusluvut	TP 2012	TA 2013	TA 2014	TS 2015	TS 2016
oppilasmäärät	368	357	356	335	326

Osasto	LUKIO-OPETUS	
Palvelusuunnitelman kuvaus	Punkalaitumen lukio on paikkakunnan ainoa toisen asteen oppilaitos. Punkalaitumen lukio pyrkii tarjoamaan opiskelupaikan mahdollisimman monelle paikkakuntalaiselle ja lähikunnasta tulevalle nuorelle.	
Tavoitteet	Arviointitapa/mittarit	Tavoitetaso
1 Opetus pyritään järjestämään mahdollisimman taloudellisesti ja järkevästi.	Lukuvuoden 2013–2014 aikana suunnitellaan ns. vuorolukujärjestelmä. Otetaan käyttöön syksyllä 2014.	Lukio-opetuksen taso ja laajuus säilytetään entisellään, mutta pyritään toteuttamaan se taloudellisemmin.
2 Henkilöstöresurssi saadaan tehokkaasti käyttöön.	Henkilöstölle tehdään osaamiskartoitus, jolla päästään lisäämään opettajaresurssin yhteiskäyttöä yli koulumuotojen ja toimipaikkojen.	Osaamiskartoituksen kautta saadaan kolme uutta yhteistyömuotoa.
3 Oppilaat saavat jatko-opintokelpoisuuden.	Seurataan lähtötaso huomioon ottaen lukion oppilaiden menestystä YO -kirjoituksissa. Seurataan lukion päättävien opiskelijoiden sijoitumista.	Mahdollisimman moni lukion päättävä jatkaa opintojaan yliopistossa, korkeakoulussa tai ammattikorkeakoulussa.
4 Yhteistyö lähikuntien ja muiden pienten lukioden kanssa.	Toimitaan pienten lukioden verkostossa ja tehdään yhteistyötä lähikuntien lukioden kanssa.	Yhteistyön jatkuminen ja sen tiivistäminen.

Perustelut

Punkalaitumen lukiossa syksyllä 2014 opintonsa aloittaville opiskelijoille annetaan 200 euron kirjaraha tai vaihtoehtoisesti kannettava / tablet-tietokone käyttöön lukio-opintojen ajaksi. Lukio-opintojen päätyttyä kannettava / tablet-tietokone on mahdollistaa lunastaa itselleen.

Vuorolukujärjestelmän tarkoituksena on lähinnä joidenkin syventävien lukiokurssien kohdalla yhdistää kahden eri vuosikurssin opiskelijoita. Järjestelmä suunnitellaan sellaiseksi, ettei opinnoissa eteneminen eikä oppinen kärsi. Opiskelijat tietävät jo lukioon tullessaan milloin mikäkin kurssi tarjotaan heille.

Suunnitelmavuodet 2015 – 2016

Tarkastellaan lukion oppilasmääriä.

Lukio-opetus	TP 2012	TA 2013	TA 2014	Muutos-%	TS 2015	TS 2016
Ulkoiset tulot	17 519	15 500	13 600	-12,3	14 000	14 000
Ulkoiset menot	-508 581	-487 050	-467 000	-4,1	-470 000	-480 000
Toimintakate	-491 063	-471 550	-453 400	-3,8	-456 000	-466 000
Sisäiset tulot				0,0		
Sisäiset menot	-135 911	-141 300	-115 250	-18,4	-115 000	-120 000
Toimintakate	-135 911	-141 300	-115 250	-18,4	-115 000	-120 000
Tulot yhteensä	17 519	15 500	13 600	-12,3	14 000	14 000
Menot yhteensä	-644 492	-628 350	-582 250	-7,3	-585 000	-600 000
Toimintakate	-626 974	-612 850	-568 650	-7,2	-571 000	-586 000

Tunnusluvut	TP 2012	TA 2013	TA 2014	TS 2015	TS 2016
Oppilasmäärät	48	50	50	55	55

Osasto	MUUT KOULUTUSPALVELUT	
Palvelusuunnitelman kuvaus	Kansalasiopiston palvelut ovat asukkaiden käytettävissä. Tarjotaan kouluikäisille lapsille ja nuorille mahdollisuus opiskella Loimaan ja Huittisten musiikkiopistoissa.	
Tavoitteet	Arviointitapa/mittarit	Tavoitetaso
Musiikkiopistojen oppilasmäärä pystytään pitämään ennallaan.	oppilasmäärä	10+10 oppilasta kummassakin opistossa
Kansalaisopiston toiminta pysyy entisellä tasolla.	kurssien määrä	vähintään vuoden 2013 taso

Perustelut

On tärkeää taata musikaalisesti suuntautuneille lapsille ja nuorille opiskelupaikka alan opistoissa ja kansalaisopistopalvelut osana lähipalveluita.

Muut koulutuspalvelut	TP 2012	TA 2013	TA 2014	Muutos-%	TS 2015	TS 2016
Ulkoiset tulot				0,0		
Ulkoiset menot	-57 306	-43 900	-55 200	25,7	-55 000	-56 000
Toimintakate	-57 306	-43 900	-55 200	25,7	-55 000	-56 000
Sisäiset tulot				0,0		
Sisäiset menot		-50 650	-40 550	-19,9	-40 000	-40 000
Toimintakate	0	-50 650	-40 550	-19,9	-40 000	-40 000
Tulot yhteensä	0	0	0	0,0	0	0
Menot yhteensä	-57 306	-94 550	-95 750	1,3	-95 000	-96 000
Toimintakate	-57 306	-94 550	-95 750	1,3	-95 000	-96 000

Tunnusluvut	TP 2012	TA 2013	TA 2014	TS 2015	TS 2016
oppilasmäärät	20	20	20	20	20

Osasto	KIRJASTO- JA KULTTUURITOIMI	
Palvelusuunnitelman kuvaus	<p>Kunnan peruspalveluna kirjaston ydintehtävä on antaa kirjasto- ja tietopalveluita asettamalla käyttöön ajantasaista aineistoa ja tarjoamalla ammattitaitoista tietopalvelua.</p> <p>Kirjastolain mukaan yleisten kirjastojen tavoitteena on edistää väestön yhtäläisiä mahdollisuuksia sivistykseen, kirjallisuuden ja taiteen harrastukseen, jatkuvaan tietojen, taitojen ja kansalaisvalmiuksien kehittämiseen, kansainvälistymiseen sekä elinikäiseen oppimiseen.</p> <p>Hyvän palvelun edellytyksenä ovat riittävät aineistorahat, ammattitaitoinen henkilökunta sekä kirjastojen yhteistyö.</p>	
Tavoitteet	Arviointitapa/mittarit	Tavoitetaso

Kirjahankinnat	Hankintatilasto. Kirjahankinnat / asukas	400 / 1000 as.
Av-aineistoja Opetus- ja kulttuuriministeriön suositusten mukaisesti	Hankintatilasto. Av-hankinta kpl / asukas	80–100/1000 as.
Aukioloajat	Vuositalasto. Aukiolotuntia / viikko	26 h / viikossa
Tapahtumatuotanto	Vuositalasto	1 lastenkonsertti, 20 henkilöä 5 elokuvaesitystä, 50 henkilöä
Henkilöstön osaaminen	Osallistuminen koulutukseen	4 kpl / hlö / vuosi

Perustelut

Kirjasto säästää henkilöstökuluissa, ja jos lisäsäästöjä tarvitaan, kannattaa harkita kirjastoautopalveluiden järjestämistä toisin. Vuosimallia 1990 oleva kirjastoauto on käyttöikänsä lopussa ja ylläpitokulut hyvin todennäköisesti yhä kasvavat.

Täyspäiväisen sijaisen asemesta palkataan osa-aikainen. Osa-aikaisen ammattilaisen rekrytoinnissa tulee kiinnittää erityistä huomiota kykyyn työskennellä itsenäisesti ja laaja-alaisesti. Alan ammattilaisten saataavuus on ylipäättään hyvä, mutta osa-aikaisuus ja mahdollisesti pitkä työmatka voivat karsia hakijoita. Henkilötyövuodet säilyvät v. 2012 tasolla.

Tarvittaessa kirjasto lomauttaa ja on myös mahdollisesti suljettuna henkilöstötilanteen mukaan vuoden hiljaisimpana aikana hajautetusti 8 – 10 päivää. Haitan arvioidaan olevan palvelulle tällöin vähäisin.

Toiminnassa keskitytään palvelun perustason varmistamiseen ja maltilliseen ajantasaistamiseen. Tavoitteena on noudattaa Opetus- ja kulttuuriministeriön antamia suosituksia kirjasto- ja tietopalveluiden määrässä ja laadussa. Aineistoja ja sisältöjä tuodaan aiempaa näkyvämmiin esiin kirjastotilassa ja sosiaalisessa mediassa. Tapahtumatuotantoa kokeillaan ja sillä houkutellaan potentiaalisia uusia käyttäjiä palveluiden piiriin: järjestetään lastenkonsertti ja kulttuuritoimen kanssa yhteistyössä esitetään kirjastoon hankittuja elokuvia (elokuvien esittämislisenssi). Aukioloaikoja mietitään kirjaston palvelukyselyn perusteella ja resursoinnin mukaan uusiksi. Tämä voi vaikuttaa muutoksina erityisesti päivystysvuoron työtehtäviin.

Kokoelmien kartunta edellyttää aiempaa aktiivisempaa otetta kokoelmatyöhön. Kokoelmanhoidon ammattitaitoa kehitetään ja kokoelmatyötä viedään enemmän osaksi päivittäistöitä. Ammattitaitoa kehitetään mm. maakuntakirjaston koulutuksin, jotka ovat maksuttomia.

Aktiivinen yhteistyö Pirkanmaan kirjastojen kanssa jatkuu.

Suunnitelmavuodet 2015 – 2016

Aineiston peruskokoelmaa kartutetaan Opetus- ja kulttuuriministeriön suositusten mukaisesti perinteisen aineiston lisäksi av-aineistolla. Tapahtumatuotantoa, mm. elokuvien esittämistoimintaa jatketaan. Järjestetään mahdollisuuksien mukaan konsertti. Suositusten mukaisilla henkilötyövuosilla 1/1000 as lienee mahdollista pilotoida kotipalvelua ja toimintakeskuksen siirtolainakokoelmaa.

Henkilötyövuosien kasvu 2,6:sta kolmeen kasvattaa henkilökuluja. Menoja voitaneen leikata järjestämällä kirjastoautopalvelu toisin, esim. kuljettamalla luokkia kerran kuussa kirjastoteematuokioihin. Kirjastoauton myynti- tai vuokratuotolla voitaneen rahoittaa osa menoista. Osa-aikainen sijaisuus mahdollisesti jatkuu.

Kirjasto- ja kulttuuritoimi	TP 2012	TA 2013	TA 2014	Muutos-%	TS 2015	TS 2016
Ulkoiset tulot	10 128	11 200	11 400	1,8	12 000	12 000
Ulkoiset menot	-157 147	-172 850	-181 150	4,8	-182 000	-185 000
Toimintakate	-147 019	-161 650	-169 750	5,0	-170 000	-173 000
Sisäiset tulot				0,0		
Sisäiset menot	-39 101	-28 400	-50 900	79,2	-51 000	-51 000
Toimintakate	-39 101	-28 400	-50 900	79,2	-51 000	-51 000
Tulot yhteensä	10 128	11 200	11 400	1,8	12 000	12 000
Menot yhteensä	-196 248	-201 250	-232 050	15,3	-233 000	-236 000
Toimintakate	-186 120	-190 050	-220 650	16,1	-221 000	-224 000

Tunnusluvut	TP 2012	TA 2013	TA 2014	TS 2015	TS 2016
Käynnit / asukas	7,05	8	8	8	8
Lainaus / asukas	15,05	17	16	17	17
Henkilöstö htv /1000 as	0,9	0,8	0,77	0,93	0,93
Hankinnat - poistot	-	-	-1500	-1500	-1500

Osasto	LIIKUNTATOIMI	
Palvelusuunnitelman kuvaus	Tarjotaan mahdollisimman hyvät edellytykset kunnassa tapahtuvalle liikunnalle. Tavoitteena on edistää terveyttä ja hyvinvointia liikunnan kautta. Liikuntapaikat ja palvelut tarjotaan kaikenikäisten ulottuville. Luodaan liikuntaan kannustava ilmapiiri ja puitteet. Järjestetään tarvittaessa itseohjattua terveyttä edistävää toimintaa. Monikulttuurisuus huomioidaan toiminnassa. Toiminta järjestetään pääosin yhteistyössä eri järjestöjen kanssa.	
Tavoitteet	Arviointitapa/mittarit	Tavoitetaso

Liikunta/ terveellinen elämäntapa osaksi arkea	Asiakaspalautekysely uimahalli/liikuntahalli	Liikuntapoliittisen ohjelman kirjaaminen
Laadukkaat monipuoliset liikuntaolosuhteet ja palvelut helposti käytettävissä	Liikuntapalveluiden käyttö vähentää terveyspalveluiden kustannuksia, kävijätilastoiden kirjaaminen	Liikuntahallin peruskorjauksen valmistuminen
Kustannukset eivät esteenä palvelujen käytölle		Vartiolan vuokraus korjauksen ajaksi

Perustelut

Toimintaa ja tapahtumaa järjestetään edellisvuoden tapaan, pääosin yhteistyössä kolmannen sektorin toimijoiden kanssa. Talousarvion menot ovat hallinnon palkka- ja toimistomenoja (vapaa-aikatoimensihteerin ja urheilualueiden hoitajan), liikuntapaikkojen ylläpitomenoja, liikuntatoiminnan ja tapahtumien järjestely- ja palkkamenoja, sekä yhdelle oppisopimusopiskelijalle palkkameno. Opiskelijan työllistäminen turvaisi uimahallitoiminnan (vesityökortti) sekä urheilualueiden kunnossapidon jatkuvuuden urheilualueiden päätoimisen henkilön jäädessä muutaman vuoden sisällä eläkkeelle. Tämä oppisopimuksella oleva henkilö ennaltaehkäisisi myös tällä hetkellä työllistettyjen henkilöiden sairauslomalle jäämisiä, töiden jakautuessa useammalle tekijälle.

Avustuksia seuroille ei jaeta, mutta niille pyritään järjestämään maksuttomat liikuntapaikat.

Monikulttuurisesti liikkuen hankkeen jatkoa selvitetään ja haetaan, mikäli rahaa on jaettavana. Hankkeen tavoitteena on pyrkiä aktivoimaan maahanmuuttotaustaisia kuntalaisia kotoutumaan liikunnan avulla, integroitumaan mukaan olemassa oleviin liikuntatoimintoihin.

Korottamalla uimahallin/työpajan tuottavan toiminnan hintoja, pyrimme kattamaan uimahalli/työpajatoiminnasta koituvia palkka- sekä hankintamenoja.

Kunnan 375-vuotisjuhlavuonna järjestetään juhlakilpailut, joilla kunta pyrkii profiloitumaan merkittävänä kansallisen tason liikunnan toimijana. Kunta tukee Punkalaitumen Kuntaa kilpailuiden toteuttamisessa.

Suunnitelmavuodet 2015 – 2016

Toiminnan jatkuminen nykyisellä tasolla turvataan. Investointikohteena on urheilukentän kenttäimurin hankinta.

Liikuntatoimi	TP 2012	TA 2013	TA 2014	Muutos-%	TS 2015	TS 2016
Ulkoiset tulot	17 016		20 000	100,0		
Ulkoiset menot	-122 921	-148 350	-151 450	2,1	-130 000	-132 000
Toimintakate	-105 904	-148 350	-131 450	-11,4	-130 000	-132 000
Sisäiset tulot				0,0		
Sisäiset menot	-43 436	-83 900	-122 650	46,2	-122 000	-124 000
Toimintakate	-43 436	-83 900	-122 650	46,2	-122 000	-124 000
Tulot yhteensä	17 016	0	20 000	100,0	0	0
Menot yhteensä	-166 357	-232 250	-274 100	18,0	-252 000	-256 000
Toimintakate	-149 341	-232 250	-254 100	9,4	-252 000	-256 000

Osasto	NUORISOTOIMI	
Palvelusuunnitelman kuvaus	Luodaan edellytykset nuorisotoiminnalle ja nuorten elinolosuhteita kehitetään resurssien puitteissa. Lasten ja nuorten ääntä kuunnellaan aktiivisesti. Nuorisovaltuuston toiminta yritetään saada uudelleen käyntiin. Tuetaan toimintaa aktiivisesti. Kehitetään lasten ja nuorten kykyä vaikuttaa kunnan sekä nuorten omien asioiden toimintaan. Etsivän nuorisotyön kautta pyritään puuttumaan syrjäytymisvaarassa olevien nuorten tilanteisiin mahdollisimman varhaisessa vaiheessa. Työskennellään aktiivisesti yhteiskuntatakuu asioissa.	
Tavoitteet	Arviointitapa/mittarit	Tavoitetaso
<p>Kuuleminen</p> <p>Lasten ja nuorten äänellä on mahdollisuus vaikuttaa ja heidät otetaan vakavasti kunnan eri hallintokunnissa</p>	<p>Lasten ja nuorten aloitteiden määrä</p> <p>Nuorisovaltuuston kokouksien määrä, osallistuminen valtuusto-toimintaan</p>	<p>Luodaan pysyvä luottamussuhde kunnan nuorisoon</p> <p>Nuorisovaltuuston toiminta saadaan uudelleen käyntiin</p>
<p>Syrjäytymisen ehkäisy</p> <p>Tarjotaan laadukkaat ja monipuoliset palvelut, joilla voidaan parantaa nuorten elämänlaatua</p> <p>Syrjäytymisen riski vähenee</p> <p>Otetaan käyttöön uusia toimintamalleja.</p>	<p>Nuorisotilan käyttö, asiakkaita/aukioloilta</p> <p>Etsivän nuorisotyön kautta tulokset</p> <p>Nuorisovaltuusto</p>	<p>Nuorisotila pidetään auki säännöllisesti</p> <p>Yhteiskuntatakuun toteutuminen, työkokeilu</p> <p>Ilmoitetaan etsivän nuorisotyön piiriin matalalla kynnyksellä</p> <p>Sähköisen median käyttö</p> <p>Toiminta käyntiin</p>

Perustelut

Toimintaa jatketaan edellisvuoden tapaan. Menot aiheutuvat nuorisotilan ylläpidosta, osallisuustoiminnasta, palkkamenoista, tapahtumien ja toiminnan järjestämisestä. Kesätyöpaikkoja järjestetään määrärahanpuitteissa, ei kaikille halukkaille.

Nuorisovaltuustotoimintaa päivitetään. Etsitään mahdollisia yhteistyökumppaneita.

Lasten ja nuorten kuulemista/osallistumista nuorisotoimintaan, kuten nuorisovaltuustoon kehitetään. Myös nuorison vaikutusmahdollisuuksia heitä koskevissa asioissa pyritään parantamaan. Nuorisovaltuustotoiminta käynnistetään uudelleen ja päivitetään sen toimintaa. Selvitetään yhteistyömahdollisuuksia eri tahojen kanssa ja testataan konkreettisia keinoja, miten vähemmistön edustajat saataisiin mukaan nuorisopalveluiden piiriin.

Kehitetään työpajan yhteistyötä edelleen kunnan sisällä, huomioiden yhteiskuntatakuu sekä nuorten syrjäytymisen ehkäisy.

Suunnitelmavuodet 2015 – 2016

Toiminnan jatkuminen nykyisellä tasolla turvataan.

Nuorisotoimi	TP 2012	TA 2013	TA 2014	Muutos-%	TS 2015	TS 2016
Ulkoiset tulot	4 187			0,0		
Ulkoiset menot	-23 121	-30 950	-22 500	-27,3	-23 000	-24 000
Toimintakate	-18 934	-30 950	-22 500	-27,3	-23 000	-24 000
Sisäiset tulot				0,0		
Sisäiset menot				0,0		
Toimintakate	0	0	0	0,0	0	0
Tulot yhteensä	4 187	0	0	0,0	0	0
Menot yhteensä	-23 121	-30 950	-22 500	-27,3	-23 000	-24 000
Toimintakate	-18 934	-30 950	-22 500	-27,3	-23 000	-24 000

Osasto	TYÖLLISTÄMINEN	
Palvelusuunnitelman kuvaus	Tarjotaan kaikille pitkäaikaistyöttömille sekä työllistämistoimien piiriin kuuluville nuorille työpajalta työllistämispalveluna kuntouttavaa työtoimintaa ja työkokeilua sekä määrärahan puitteissa yksi kuukausi kesätyötä punkalaitumelaisille nuorille.	
Tavoitteet	Arviointitapa/ mittarit	Tavoitetaso
Työttömyystilastot alenevat. Perusturvan tarvitsijat vähenevät. Onnistuneet ”polut” lisääntyvät. Työttömien elämänlaatu paranee. Toimenpiteessä olevien työkyky paranee.	Työttömyys % Osastoon toimenpitein sijoitettujen määrä Palveluiden käyttäjien määrä/tarve Asiakasseuranta Asiakasseuranta	Kehitetään uusia toimintamahdollisuusmalleja työpajalle. Alihankinta- ja palvelutehtäviä kehitetään. Syrjäytyminen vähenee.

Perustelut

Työpajatoimintaa toteutetaan edellisvuoden tapaan. Kaikille pitkäaikaistyöttömille on tärkeä tarjota mahdollisuutta osallistua työpajalla kuntouttavaan työtoimintaan tai nuorten työkokeiluun. Työpaja ottaa vastaan työpalvelutehtäviä ja pyrkii saamaan tarvittavan määrän alihankintatöitä yrityksiltä ja kunnan muilta osastoilta. Työpajatoiminnan sisäistä tiedottamista jatketaan. Uimahallipalveluiden tuottaminen kuuluu työpajan tehtäviin. Talousarviomenot ovat pääosin palkkamenoja (työpajanohjaajan sekä työtoiminnanohjaajan), työpajatoiminnasta sekä työllistämisestä koituvat menot (palkkatuella työllistetyt/veloitetyöllistetyt). Myös kunnan kesätyöntekijöiden palkkamenot kuuluvat työllistämisen osastolle.

Tavoitteet vuosille 2014–2015

Työllistämisosaston toimintaa kehitetään aktiivisesti seuraten ELY -keskuksen ja Opetus- ja kulttuuriministeriön ohjeistuksia sekä paikallisia mahdollisuuksia.

Työllistäminen	TP 2012	TA 2013	TA 2014	Muutos-%	TS 2015	TS 2016
Ulkoiset tulot	71 936	46 000	33 000	-28,3	33 000	33 000
Ulkoiset menot	-183 576	-182 050	-191 400	5,1	-192 000	-194 000
Toimintakate	-111 640	-136 050	-158 400	16,4	-159 000	-161 000
Sisäiset tulot	1 866			0,0		
Sisäiset menot	-17 435	-13 800	-11 850	-14,1	-12 000	-12 000
Toimintakate	-15 569	-13 800	-11 850	-14,1	-12 000	-12 000
Tulot yhteensä	73 802	46 000	33 000	-28,3	33 000	33 000
Menot yhteensä	-201 011	-195 850	-203 250	3,8	-204 000	-206 000
Toimintakate	-127 209	-149 850	-170 250	13,6	-171 000	-173 000

SIVISTYSTOIMI	TP 2012	TA 2013	TA 2014	Muutos-%	TS 2015	TS 2016
Ulkoiset tulot	614 532	485 650	504 600	3,9	486 000	486 000
Ulkoiset menot	-4 705 187	-4 765 700	-4 791 700	0,5	-4 772 000	-4 826 000
Toimintakate	-4 090 655	-4 280 050	-4 287 100	0,2	-4 286 000	-4 340 000
Sisäiset tulot	1 866	0	0	0,0	0	0
Sisäiset menot	-1 087 707	-1 487 800	-1 309 500	-12,0	-1 307 000	-1 331 000
Toimintakate	-1 085 841	-1 487 800	-1 309 500	-12,0	-1 307 000	-1 331 000
Tulot yhteensä	616 399	485 650	504 600	3,9	486 000	486 000
Menot yhteensä	-5 792 895	-6 253 500	-6 101 200	-2,4	-6 079 000	-6 157 000
Toimintakate	-5 176 496	-5 767 850	-5 596 600	-3,0	-5 593 000	-5 671 000

Tekninen toimi

Osasto	TEKNISET TOIMISTOPALVELUT	
Palvelusuunnitelman kuvaus	Tehtävänä on teknisten palvelujen kehittäminen sekä suunnittelun ja rakennuspalvelujen tuottaminen. Palveluja tuotetaan suoraan kuntalaisille sekä kunnan eri hallintokuntien osastoille. Osasto sisältää teknisen hallinnon ja mittauksen.	
Tavoitteet	Arviointitapa/mittarit	Tavoitetaso
Palvelujen tuottaminen kustannustehokkaasti	Talousarvio 2014	Talousarvio 2013 -3%
Ammattitaidon ja oman työn kehittäminen	Koulutuspäivät, kehityskeskustelut	Henkilöstöllä mahdollisuus kouluttua ja kehittää omaa työtään
Pohjakartan päivittäminen	Pohjakartan paikkansapitävyys	Pohjakartan vastaavuus olemassa olevaan tilanteeseen

Perustelut

Mittauksen tehtäväalueella vuonna 2010 laadittu kaavoituksen pohjakartta päivitetään maastossa tehtäville täydennysmittauksilla, jolla helpotetaan ja nopeutetaan kaavoitusta sekä kunnallistekniikan suunnittelua.

Kiinteistöverotuksen ajantasaisuus tarkistetaan yhteistyössä ja osana rakennusvalvonnan kiinteistötietojärjestelmän päivitystä.

Yhteistyötä rikosseuraamuslaitoksen kanssa jatketaan rakennusten ja alueiden kunnossapitotehtävien hoidossa.

Suunnitelmavuodet 2015 – 2016

Paikkatietojärjestelmien kehittäminen

Tekniset toimistopalvelut	TP 2012	TA 2013	TA 2014	Muutos-%	TS 2015	TS 2016
Ulkoiset tulot	1 443	1 000		-100,0		
Ulkoiset menot	-200 587	-221 450	-267 100	20,6	-267 000	-267 000
Toimintakate	-199 144	-220 450	-267 100	21,2	-267 000	-267 000
Sisäiset tulot				0,0		
Sisäiset menot	-34 441	-50 150	-46 350	-7,6	-46 000	-46 000
Toimintakate	-34 441	-50 150	-46 350	-7,6	-46 000	-46 000
Tulot yhteensä	1 443	1 000	0	-100,0	0	0
Menot yhteensä	-235 028	-271 600	-313 450	15,4	-313 000	-313 000
Toimintakate	-233 585	-270 600	-313 450	15,8	-313 000	-313 000

Osasto	LIIKENNEVÄYLÄT JA YLEISET ALUEET	
Palvelusuunnitelman kuvaus	Toimintaan sisältyy katujen kesä- ja talvihoitotöistä sekä ylläpidosta vastaaminen ja valtion teiden kaava-alueiden tievalaistuksista, viheralueista ja istutuksista huolehtiminen. Osaston toimintoihin kuuluu myös yksityisteiden avustustoiminta, puistojen, leikkipaikkojen, torin ja matonpesupaikan ylläpito sekä varastotoiminta.	
Tavoitteet	Arviointitapa/mittarit	Tavoitetaso
Turvalliset ja laadukkaat liikennealueet, viihtyisät puistot, leikkimiseen ja liikkumiseen innostavat leikkipaikat	Liikenneturvallisuustilasto, käyttäjiltä saatu palaute ja katselmukset, katuvalaistuksen sähkönkulutuksen seuranta	Henkilövahinkojen nollassa, mahdollisimman tyytyväiset käyttäjät, sähkönkulutuksen 5 % prosentin vähennys nykytasosta
Yksityisteiden liikennöitävyyden turvaaminen ja avustusten kohdentaminen todelliset liikkumistarpeet paremmin huomioiden	Katselmukset ja palautteet	Nykyisen hoitotason säilyttäminen huomioiden määrärahojen väheneminen.
Toritoiminnan säilyttäminen ja elävöittäminen	Torilla kävijöiden, niin kauppiaiden kuin myyjienkin, määrän seuranta ja saatu palaute	Vähintään nykyisen kävijä- ja myyjämäärän säilyttäminen

Perustelut

Palveluihin käytössä olevien määrärahojen rajallisuus aiheuttaa haasteita paitsi tavoitteiden asettamiseen myös niihin pääsemiseen. Jotta tavoitteisiin päästään, vaatii se henkilökunnalta venymistä, töiden huolellista suunnittelua ja priorisointia.

Kaava-alueen huonokuntoisten aiemmin mm. yksityisteinä toimineiden katujen perusparannustöitä jatketaan. Töillä pyritään katuverkon liikenneturvallisuuden ja liikennöitävyyden parantamiseen. Samassa yhteydessä tehtävillä sadevesiviemärintitöillä parannetaan sade- ja hulevesien hallintaa ja vähennetään jätevesiviemärien vuotovesien määrää.

Tie- ja katuvalaistuksen elohopeahöyrylampputen ja vanhojen valaisinten korvaaminen sekä valaistuksen ohjausjärjestelmän uudistustyö aloitetaan ja muutostyö jatkuu koko suunnitelmakaudella. Katuvalaistuksen ja erityisesti ohjausjärjestelmän uusimisella saavutetaan huomattavaa säästöä energiakuluissa.

Yksityisteiden kunnossapitoavustusten jakamiseksi liikkumisen tarpeet paremmin huomioon ottavaksi uusitaan yksityisteiden luokitus. Luokituksen uusimiseksi pisteytetään yksityistiet uudelleen tiekunnilta kerättävien tietojen pohjalta.

Suunnitelmavuodet 2015 – 2016

Tonttitarjonnan laajentaminen Penttilän alueella edellyttää kunnallisteknisten rakenteiden toteuttamista.

Katuverkon uudelleen päällystämistä jatketaan.

Liikenneväylät ja yleiset alueet	TP 2012	TA 2013	TA 2014	Muutos-%	TS 2015	TS 2016
Ulkoiset tulot	8 705	500	500	0,0	1 000	1 000
Ulkoiset menot	-317 810	-328 000	-331 000	0,9	-331 000	-331 000
Toimintakate	-309 105	-327 500	-330 500	0,9	-330 000	-330 000
Sisäiset tulot				0,0		
Sisäiset menot	-12 827	-10 250	-12 400	21,0	-12 000	-12 000
Toimintakate	-12 827	-10 250	-12 400	21,0	-12 000	-12 000
Tulot yhteensä	8 705	500	500	0,0	1 000	1 000
Menot yhteensä	-330 636	-338 250	-343 400	1,5	-343 000	-343 000
Toimintakate	-321 931	-337 750	-342 900	1,5	-342 000	-342 000

Osasto	TOIMITILAPALVELUT	
Palvelusuunnitelman kuvaus	Tehtävänä on huolehtia eri hallintokuntien toimintaan liittyvien rakennusten ja niihin liittyvien alueiden hoidosta ja kunnossapidosta.	
Tavoitteet	Arviointitapa/mittarit	Tavoitetaso
Kiinteistöpalvelujen tason parantaminen	Tilaaaja/tuottaja seuranta	Työmitoituksen ja tilaajan kanssa määritellyn mukainen
Rakennusten energiankulutuksen vähentäminen	Sähkön- ja lämmönkulutuksen seuranta	Rakennusten energiakulutuksen väheneminen – 5 %

Perustelut

Rakennusten ylläpitokustannusten kohdentamisessa sisäisten vuokrien käyttöönoton laajentamista jatketaan. Kiinteistöhuollon osalta tehtäväjärjestelyjä arvioidaan työmitoitus ja vaadittava varallaolojärjestelmä huomioiden.

Liikuntahallin peruskorjaus valmistuu alkuvuodesta. Lisäksi hallin yhteydessä oleva kirjastoautotalli muutetaan liikuntahallin varastotilaksi, mikäli kirjastoauto toiminta päättyy.

Vanhushuollon rakennusten osalta tavoitteena on, että vanhainkodin 20 asukashuoneesta 15 kpl olisi muutettu tuetuiksi palveluasunnoiksi vuoden loppuun mennessä. Tavoitemäärittely aikatauluineen tapahtuu Sotesin toimesta.

Rakennusten energiankulutuksen vähentäminen aloitetaan opastamalla ja neuvomalla käyttäjiä energian säästöön. Erytisen haastavaa tämä on kohteissa, kuten liikuntahalli, jossa käyttäjät vaihtuvat usein. Energian säästöön pyrittäessä on investoitava myös mm. valaistuksen osalta vähemmän sähköä kuluttaviin valaisimiin.

Öljylämmitteisten kiinteistöjen muuttaminen biopoltoaineella lämpeneviksi niiltä osin kuin se on taloudellisesti kannattavaa. Verkostojen rakentamisen investoinnit ja lämmönjakolinjoihin liittyvät riskit aiheuttavat hankkeelle haasteita ja epävarmuustekijöitä.

Suunnitelmavuodet 2015 – 2016

Suunnitelmakauden aikana pyritään kiinteistöjen lämmitysjärjestelmät muuttamaan bioenergiaa tai maa/ilmalämpöä hyödyntäviksi.

Toimitilapalvelut	TP 2012	TA 2013	TA 2014	Muutos-%	TS 2015	TS 2016
Ulkoiset tulot	538 551	537 100	488 350	-9,1	489 000	489 000
Ulkoiset menot	-1 142 482	-869 800	-835 450	-3,9	-836 000	-836 000
Toimintakate	-603 932	-332 700	-347 100	4,3	-347 000	-347 000
Sisäiset tulot	1 027 165	992 750	802 700	-19,1	803 000	820 000
Sisäiset menot	-97 119	-108 100	-90 300	-16,5	-90 000	-90 000
Toimintakate	930 046	884 650	712 400	-19,5	713 000	730 000
Tulot yhteensä	1 565 715	1 529 850	1 291 050	-15,6	1 292 000	1 309 000
Menot yhteensä	-1 239 601	-977 900	-925 750	-5,3	-926 000	-926 000
Toimintakate	326 114	551 950	365 300	-33,8	366 000	383 000

Osasto	ASUNTO- JA VUOKRAUSTOIMI	
Palvelusuunnitelman kuvaus	Tekninen toimisto huolehtii asuntojen vuokraamiseen liittyvistä tehtävistä ja vastaa suoraan kunnan omistamien kiinteistöjen ylläpidosta.	
Tavoitteet	Arviointitapa/mittarit	Tavoitetaso
Vuokratalojen 5 – 8 osalta 80 % käyttöaste ja muiden osalta 90 %	Vuokratut asunnot päiviä/vuosi	Tavoitteen mukainen vuokraustaso

Perustelut

Suoraan kunnan omistuksessa olevia vuokra-asuntoja on 55 kpl.

Suunnitelmavuodet 2015 – 2016

Suunnitelmakauden aikana pyritään kiinteistöjen lämmitysjärjestelmät muuttamaan bioenergiaa tai maa/ilmalämpöä hyödyntäviksi. Vuokratalojen rakennusten ja alueiden ylläpidossa painopiste on investointiluonteisissa peruskorjauksissa, joiden tavoitteena on pyrkiä estämään korjausvelan kasvu ja samalla säilyttää kohtuullinen vuokrataso. Haasteena on useiden asuntojen osalta nopea asukkaiden vaihtuvuus, josta aiheutuu suuret vuosikorjauskustannukset.

Asunto- ja vuokraustoimi	TP 2012	TA 2013	TA 2014	Muutos-%	TS 2015	TS 2016
Ulkoiset tulot	657 519	618 200	631 400	2,1	632 000	632 000
Ulkoiset menot	-641 562	-505 250	-461 050	-8,7	-461 000	-461 000
Toimintakate	15 956	112 950	170 350	50,8	171 000	171 000
Sisäiset tulot	326 706	280 600	277 500	-1,1	278 000	290 000
Sisäiset menot	-442 956	-396 350	-361 400	-8,8	-362 000	-362 000
Toimintakate	-116 251	-115 750	-83 900	-27,5	-84 000	-72 000
Tulot yhteensä	984 224	898 800	908 900	1,1	910 000	922 000
Menot yhteensä	-1 084 519	-901 600	-822 450	-8,8	-823 000	-823 000
Toimintakate	-100 295	-2 800	86 450	-3187,5	87 000	99 000

Osasto	VESIHUOLTOLAITOS	
Palvelusuunnitelman kuvaus	Vesilaitos toimii kunnallisena vesilaitoksena, jonka raakavedenhankinta tehdään kahdelta omalta vedenottamolta ja lisäksi vettä hankitaan ostamalla Humppilan vesihuolto Oy:ltä Jätevedet johdetaan käsiteltäväksi Huittisten Puhdistamo Oy:n jätevedenpuhdistamolle.	
Tavoitteet	Arviointitapa/mittarit	Tavoitetaso
Vuotovesien vähentäminen	Pumpatun jätevesimäärän mittaus	Nykyinen määrä – 5 %
Jätevesiviemäriin liittyneiden kiinteistöjen määrän lisääminen	Liittyneiden kiinteistöjen määrä	Jätevesiviemäriin liittyneiden määrän kasvu + 5 %
Veden toimitusvarmuuden lisääminen	Vedenjakelun katkoksen pituus, veden laadun korkea taso	Vedenjakelun katkoksen kesto alle 6 tuntia, veden laadun säilyminen

Perustelut

Jätevesiviemäriin vuotovesien määrän vähentäminen on ensiarvoisen tärkeää erityisesti nyt, kun jätevedet johdetaan Huittisiin puhdistettavaksi. Vuotovesien vähentämisen toimenpideohjelman laatimiseksi on suoritettava vuotovesien kartoitus. Vuotovesien vähentämisen osalta haasteen aiheuttavat hankkeen taloudelliset resurssit sekä tekniset ratkaisut.

Ympäristönsuojelulain ja jätevesiasetuksen mukainen velvoite tehostaa jätevesien käsittelyä 15.3.2016 haja-asutusalueen kiinteistöillä aiheuttaa niille tarvetta liittyä keskitettyyn jätevesiviemäriin, mikäli liittymisen kustannukset pidetään kilpailukykyisinä. Haasteena viemäriin liittymisasteen lisäämisessä ovat runkolinjojen sijoitusluvut ja rakentamiskustannukset sekä liittyneiden varmentaminen.

Hyvälaatuisen talousveden toimitusvarmuuden parantamiseksi Punkalaitumen ja Huittisten välinen yhdysvesijohtolinja otetaan käyttöön.

Vesihuoltolaitoksen toiminnassa olennaisimpia muutoksia tulee olemaan jätevesien johtaminen Huittisissa sijaitsevalle puhdistamolle käsiteltäväksi ja tämän myötä vanhan puhdistamon ja lietealtaiden purkaminen.

Suunnitelmavuodet 2015 – 2016

Sarkkilan kylän alueen vesihuoltotöiden jatkaminen

Vuotovesien määrän vähentäminen

Haviokosken, Parrilan ja Vanttilan kylien vesihuoltotyöt

Vesihuoltolaitos	TP 2012	TA 2013	TA 2014	Muutos-%	TS 2015	TS 2016
Ulkoiset tulot	255 461	279 000	279 000	0,0	279 000	279 000
Ulkoiset menot	-203 393	-270 400	-240 450	-11,1	-241 000	-241 000
Toimintakate	52 069	8 600	38 550	348,3	38 000	38 000
Sisäiset tulot	66 995	95 400	88 550	-7,2	89 000	89 000
Sisäiset menot	-2 988	-3 650	-2 850	-21,9	-3 000	-3 000
Toimintakate	64 006	91 750	85 700	-6,6	86 000	86 000
Tulot yhteensä	322 456	374 400	367 550	-1,8	368 000	368 000
Menot yhteensä	-206 381	-274 050	-243 300	-11,2	-244 000	-244 000
Toimintakate	116 075	100 350	124 250	23,8	124 000	124 000

Laskennallisesti eriytetty liiketoiminta

Vesihuoltolaitos

Vesihuoltolain edellyttämä liiketoiminnan kirjanpidon eriyttäminen tehdään laskennallisena eriytyksenä. Vesihuoltolaitoksen osalta määrärahat ja tuloarviot sisältyvät kunnan talousarvioon. Liiketoiminnasta esitetään erikseen tavoiteosa, käyttötalousosa ja investointiosa. Tavoitteet on esitetty osaston *Vesi- ja viemäri-laitos* kohdalla, investointiosa on kunnan muiden investointien yhteydessä.

Käyttötalouden osuus on esitetty liiketoiminnan tuloslaskelman muodossa. Suunnitelmakausille on laadittu vastaavat osasuunnitelmat. Rahoitusmenoina budjetoidaan ulkoisten lainojen korot sekä jäännöspääoman korvaus, joka on 4,5 % edellisen vuoden taseen jäännöspääomasta.

	TP 2012	TA 2013	TA 2014	TS 2015	TS 2016
Liikevaihto					
Vesimaksut, ulkoiset	225 819	250 000	250 000	255 000	260 000
Vesimaksut, sisäiset	66 125	95 400	88 550	90 000	90 000
	291 944	345 400	338 550	345 000	350 000
Liiketoiminnan muut tuotot					
Ulkoiset tulot	29 642	29 000	29 000	30 000	30 000
Sisäiset tulot	869				
	30 511	29 000	29 000	30 000	30 000
Tulot yhteensä	322 455	374 400	367 550	375 000	380 000
Materiaalit ja palvelut					
Ulkoiset menot	-110 208	-154 050	-170 850	-170 000	-170 000
Sisäiset menot	-2 923	-9 550	-2 850	-3 000	-3 000
	-113 131	-163 600	-173 700	-173 000	-173 000
Henkilöstömenot	-91 885	-109 000	-68 100	-70 000	-70 000
Poistot	-100 758	-162 350	-166 600	-180 000	-190 000
Liiketoiminnan muut kulut					
Ulkoiset menot	-1 300	-1 450	-1 500	-1 500	-1 500
Sisäiset menot	-66				
Menot yhteensä	-307 140	-436 400	-409 900	-424 500	-434 500
Liikelylijäämä	15 315	-62 000	-42 350	-49 500	-54 500
Rahoitustulot ja -menot					
Korkomenot	0				
Korvaus jäännöspääomasta	-55 993	-40 000	-40 000	-40 000	-40 000
Tilikauden yli-/alijäämä	-40 678	-102 000	-82 350	-89 500	-94 500
Sitovat erät	TP 2012	TA 2013	TA 2014	TS 2015	TS 2016
Varsinainen toiminta					
Liikelylijäämä(+) tai -alijäämä(-)	15 315	-62 000	-42 350	-49 500	-54 500
Poistot	100 758	162 350	166 600	180 000	190 000
Sitova tuloarvio	116 073	100 350	124 250	130500	135500
Rahoituserät					
Rahoitusmenot	0	0		0	0
Korvaus jäännöspääomasta	-55 993	-40 000	-40 000	-40 000	-40 000

Osasto	PELASTUSTOIMI
Palvelusuunnitelman kuvaus	Pelastustoimen lakisääteisistä tehtävistä huolehtii Pirkanmaan pelastuslaitos

Perustelut

Osaston talousarvio perustuu Pirkanmaan pelastuslaitoksen alustavaan talousarviotietoon.

Suunnitelmavuodet 2015 – 2016

Pirkanmaan pelastustoimen uusi palvelutasosuunnitelma koskee vuosia 2014 – 2017

Pelastustoimi	TP 2012	TA 2013	TA 2014	Muutos-%	TS 2015	TS 2016
Ulkoiset tulot				0,0		
Ulkoiset menot	-217 554	-232 700	-227 000	-2,4	-227 000	-227 000
Toimintakate	-217 554	-232 700	-227 000	-2,4	-227 000	-227 000
Sisäiset tulot				0,0		
Sisäiset menot				0,0		
Toimintakate	0	0	0	0,0	0	0
Tulot yhteensä	0	0	0	0,0	0	0
Menot yhteensä	-217 554	-232 700	-227 000	-2,4	-227 000	-227 000
Toimintakate	-217 554	-232 700	-227 000	-2,4	-227 000	-227 000

TEKNINEN LAUTAKUNTA	TP 2012	TA 2013	TA 2014	Muutos-%	TS 2015	TS 2016
Ulkoiset tulot	1 461 678	1 435 800	1 399 250	-2,5	1 401 000	1 401 000
Ulkoiset menot	-2 723 387	-2 427 600	-2 362 050	-2,7	-2 363 000	-2 363 000
Toimintakate	-1 261 709	-991 800	-962 800	-2,9	-962 000	-962 000
Sisäiset tulot	1 420 865	1 368 750	1 168 750	-14,6	1 170 000	1 199 000
Sisäiset menot	-590 331	-568 500	-513 300	-9,7	-513 000	-513 000
Toimintakate	830 534	800 250	655 450	-18,1	657 000	686 000
Tulot yhteensä	2 882 543	2 804 550	2 568 000	-8,4	2 571 000	2 600 000
Menot yhteensä	-3 313 719	-2 996 100	-2 875 350	-4,0	-2 876 000	-2 876 000
Toimintakate	-431 176	-191 550	-307 350	60,5	-305 000	-276 000

Osasto	RAKENNUSVALVONTA JA MAA-AINESLAIN JA YKSITYISTIELAIN MUKAISET ASIAT
Palvelusuunnitelman kuvaus	Tehtävänä on huolehtia rakennusvalvontaan ja tielautakunnalle kuuluvista lakisääteisistä tehtävistä.

Perustelut

Rakennustarkastajan ja tielautakunnan sihteerin palvelut ostetaan Sastamalan kaupungilta, työaika on 2 pv/viikko.

Rakennusvalvonta	TP 2012	TA 2013	TA 2014	Muutos-%	TS 2015	TS 2016
Ulkoiset tulot	11 327	10 900	14 600	33,9	15 000	15 000
Ulkoiset menot	-58 076	-65 950	-57 200	-13,3	-52 000	-53 000
Toimintakate	-46 748	-55 050	-42 600	-22,6	-37 000	-38 000
Sisäiset tulot	311			0,0		
Sisäiset menot	-4 320	-6 100	-5 650	-7,4	-6 000	-6 000
Toimintakate	-4 009	-6 100	-5 650	-7,4	-6 000	-6 000
Tulot yhteensä	11 638	10 900	14 600	33,9	15 000	15 000
Menot yhteensä	-62 395	-72 050	-62 850	-12,8	-58 000	-59 000
Toimintakate	-50 757	-61 150	-48 250	-21,1	-43 000	-44 000

TEKNINEN TOIMI	TP 2012	TA 2013	TA 2014	Muutos-%	TS 2015	TS 2016
Ulkoiset tulot	1 473 006	1 446 700	1 413 850	-2,3	1 416 000	1 416 000
Ulkoiset menot	-2 781 463	-2 493 550	-2 419 250	-3,0	-2 415 000	-2 416 000
Toimintakate	-1 308 457	-1 046 850	-1 005 400	-4,0	-999 000	-1 000 000
Sisäiset tulot	1 421 175	1 368 750	1 168 750	-14,6	1 170 000	1 199 000
Sisäiset menot	-594 651	-574 600	-518 950	-9,7	-519 000	-519 000
Toimintakate	826 524	794 150	649 800	-18,2	651 000	680 000
Tulot yhteensä	2 894 181	2 815 450	2 582 600	-8,3	2 586 000	2 615 000
Menot yhteensä	-3 376 114	-3 068 150	-2 938 200	-4,2	-2 934 000	-2 935 000
Toimintakate	-481 933	-252 700	-355 600	40,7	-348 000	-320 000

KUNTA YHTEENSÄ	TP 2012	TA 2013	TA 2014	Muutos-%	TS 2015	TS 2016
Ulkoiset tulot	3 435 916	2 661 550	2 764 950	3,9	2 687 000	2 692 000
Ulkoiset menot	-21 502 818	-21 200 950	-21 380 150	0,8	-21 304 000	-21 489 000
Toimintakate	-18 066 902	-18 539 400	-18 615 200	0,4	-18 617 000	-18 797 000
Sisäiset tulot	1 897 627	2 308 300	2 053 450	-11,0	2 054 000	2 085 000
Sisäiset menot	-1 897 627	-2 308 300	-2 053 450	-11,0	-2 054 000	-2 085 000
Toimintakate	0	0	0	0,0	0	0
Tulot yhteensä	5 333 543	4 969 850	4 818 400	-3,0	4 741 000	4 777 000
Menot yhteensä	-23 400 445	-23 509 250	-23 433 600	-0,3	-23 358 000	-23 574 000
Toimintakate	-18 066 902	-18 539 400	-18 615 200	0,4	-18 617 000	-18 797 000

8 Tuloslaskelmaosa

Kunnan tuloslaskelman tehtävänä on osoittaa riittääkö tuottoina kertynyt tulo-rahoitus kattamaan palvelujen tuottamisesta aiheutuvat kulut. Tuloslaskelma palvelee kunnan oman johtamisen lisäksi eri sidosryhmiä, jotka varojen käyttöä valvoessaan ja tulonsiirtoihin perustuvan rahoituksen tarvetta arvioidessaan muodostavat käsityksen kunnan taloudesta.

Tuloslaskelman tärkeimpiä osakokonaisuuksia sekä välituloksia on analysoitu seuraavilla sivuilla olevilla taulukoilla ja selosteosilla. Taulukoissa on vertailutietoina kuluva vuoden talousarvioluvut sekä vuoden 2012 tilinpäätöksen mukaiset luvut.

TULOSLASKELMA 2012 - 2016 (ulkoinen)					
	TP 2012	TA 2013	TA 2014	TS 2015	TS 2016
Toimintatuotot	3 435 916	2 661 550	2 764 950	2 687 000	2 692 000
Toimintakulut	-21 502 818	-21 200 950	-21 380 150	-21 304 000	-21 489 000
TOIMINTAKATE	-18 066 902	-18 539 400	-18 615 200	-18 617 000	-18 797 000
Kunnallisvero	6 854 501	7 450 000	7 150 000	7 200 000	7 300 000
Kiinteistövero	393 887	470 000	400 000	450 000	500 000
Yhteisövero	362 486	490 000	400 000	420 000	450 000
Verotulot	7 610 874	8 410 000	7 950 000	8 070 000	8 250 000
Peruspalveluvaltion os.	7 866 701	8 152 000	8 369 000	8 300 000	8 200 000
Verotuloihin perustuva vo	2 713 932	2 899 000	2 831 000	2 850 000	2 850 000
Opetus- ja kulttuuri vo	-204 150	-139 000	-35 000	-35 000	-35 000
Valtionosuudet	10 376 483	10 912 000	11 165 000	11 115 000	11 015 000
Rahoitustuotot	45 349	60 400	29 500	29 000	29 000
Rahoituskulut	-46 887	-60 000	-63 300	-80 000	-80 000
VUOSIKATE	-81 083	783 000	466 000	517 000	417 000
Poistot ja arvonalentumiset	-557 298	-800 000	-830 000	-830 000	-830 000
TILIKAUDEN TULOS	-638 381	-17 000	-364 000	-313 000	-413 000
Poistoeron muutos	14 498	17 000	50 000	60 000	70 000
TILIKAUDEN YLI-/ ALIJÄÄMÄ	-623 883	0	-314 000	-253 000	-343 000

Tuloslaskelman tunnusluvut					
	TP2012	TA 2013	TA 2014	TS 2015	TS 2016
Toimintatuotot/Toimintakulut, %	16,0	12,6	12,9	12,6	12,5
Vuosikate/Investoinnit, %	-5,6 %	54,5 %	32,4 %	36,0 %	29,0 %
Vuosikate, e/asukas	-25	241	146	162	130
Taseen kertynyt yli-/alijäämä	2 159 986	2 159 986	1 845 986	1 592 986	1 249 986
Yli-/alijäämä euroa/asukas	679	679	580	501	393
Asukasmäärä	3181	3250	3200	3200	3200

Toimintatuotot prosenttia toimintakuluista

= 100 * Toimintatuotot/(Toimintakulut-Valmistus omaan käyttöön)

Tunnusluku kuvaa myynti- ja maksutulojen rahoitusosuutta kunnan toimintamenoista. Ero vuoden 2012 tunnuslukuun selittyy perusturvatoimen siirtymisellä Sastamalan kaupungille, jolloin myös osa toimintatuotoista siirtyi Sotesin perittäväksi.

Vuosikate prosenttia poistonalaisista investoinneista

= 100 * Vuosikate/Keskimääräinen poistonalaisten investointien omahankintameno

Vuosikate on keskeinen kateluku arvioitaessa tulorahoituksen riittävyyttä. Perusoletus on, että kunnan tulee kyetä rahoittamaan vuosikatteella keskimääräiset poistonalaisten tuotantovälineiden investoinnit. Keskimääräinen poistonalainen investointien hankintameno määräytyy viimeisen tilinpäätöksen, kuluvan vuoden sekä talousarvio- ja suunnitelmavuosien investointien keskimäärästä.

Kun tunnusluku on 100 % tai suurempi, kunnan tulorahoituksen voidaan katsoa olevan riittävä tai ylijäämäinen. Kunnan vuosikate jää kaikkina vuosina merkittävästi alle 100 %:n.

Vuosikate euroa/asukas

Vuosikate asukasta kohden on yleisesti käytetty tunnusluku tulorahoituksen riittävyyden arvioinnissa. Keskimääräistä, kaikkia kuntia koskevaa tavoitearvoa ei voida aseta, vaan kunnan koko, taajama-aste, tekniset verkostot ja toimintojen organisointi vaikuttaa tunnuslukuun.

Taseen kertynyt yli-/alijäämä

Pitkän aikavälin tulorahoitustavoite voidaan asettaa taseen kertyneen yli-/alijäämän perusteella. Kun kertynyt yli-/alijäämä jaetaan kunnan asukasluvulla, saadaan vertailukelpoinen tunnusluku kuntien välisessä vertailussa.

Kertynyt yli-/alijäämä euroa/asukas

Tunnusluvun asukasmääränä käytetään tilinpäätösvuoden päättymisvuoden mukaista asukasmäärää. Pitkän aikavälin tulorahoituksen tavoitearvon tulisi olla vähintään 300-400 euroa/asukas. Vaikka taseen ylijäämän arvioidaan vähenevän, niin tunnusluku on suunnitelmakauden lopullakin kuitenkin lähes 400 euroa.

TULOSLASKELMA 2012 - 2016 (ulkoiset ja sisäiset erät)					
	TP 2012	TA 2013	TA 2014	TS 2015	TS 2016
Toimintatuotot	5 333 543	4 969 850	4 818 400	4 741 000	4 777 000
Toimintakulut	-23 400 445	-23 509 250	-23 433 600	-23 358 000	-23 574 000
TOIMINTAKATE	-18 066 902	-18 539 400	-18 615 200	-18 617 000	-18 797 000
Kunnallisvero	6 854 501	7 450 000	7 150 000	7 200 000	7 300 000
Kiinteistövero	393 887	470 000	400 000	450 000	500 000
Yhteisövero	362 486	490 000	400 000	420 000	450 000
Verotulot	7 610 874	8 410 000	7 950 000	8 070 000	8 250 000
Peruspalveluvaltion os.	7 866 701	8 152 000	8 369 000	8 300 000	8 200 000
Verotuloihin perustuva vo	2 713 932	2 899 000	2 831 000	2 850 000	2 850 000
Opetus- ja kulttuuri vo	-204 150	-139 000	-35 000	-35 000	-35 000
Valtionosuudet	10 376 483	10 912 000	11 165 000	11 115 000	11 015 000
Rahoitustuotot	45 349	60 400	29 500	29 000	29 000
Rahoituskulut	-46 887	-60 000	-63 300	-80 000	-80 000
VUOSIKATE	-81 083	783 000	466 000	517 000	417 000
Poistot ja arvonalentumiset	-557 298	-800 000	-830 000	-830 000	-830 000
TILIKAUDEN TULOS	-638 381	-17 000	-364 000	-313 000	-413 000
Poistoeron muutos	14 498	17 000	50 000	60 000	70 000
Vapaaehtoiset varaukset					
TILIKAUDEN YLI-/ ALIJÄÄMÄ	-623 883	0	-314 000	-253 000	-343 000

9 Investointiosa

Investointimenot kirjataan taseeseen ja sieltä aikanaan vaikutusaikanaan poistoina kuluiksi kunnanvaltuuston hyväksymän poistosuunnitelman mukaisesti. Investoinniksi katsotaan aktivointirajan (pienhankintaraja) ylittävät hankkeet tai hankinnat. Kunnanhallitus on vahvistanut aktivointirajaksi 10.000 euroa.

Kunnanvaltuusto myöntää määrärahat toimielimille hankeryhmittäin ja yli 200.000 euron hankkeille hankkeittain. Irtaimen omaisuuden osalta kunnanvaltuusto myöntää määrärahan yli 100.000 euron hankinnalle yksilöidysti, muutoin hankeryhmittäin. Valtuusto voi talousarvion sitovilla perusteluilla määrätä määrärahan pienemmäksi tai suuremmaksi ja muulla tavoin ohjata määrärahojen käyttöä.

KUNNANHALLITUS		TP 2012	TA 2013	TA 2014	TS 2015	TS 2016
Maa-alueet	Tulot	27 660				
	Menot	-5 830				
	Netto	21 830			0	0
Aineettomat hyödykkeet	Tulot					
	Menot		-170 000	-50 000		
	Netto	0	-170 000	-50 000	0	0
Koneet ja kalusto	Tulot					
	Menot	-44 274				
	Netto	-44 274	0	0	0	0
Osakkeet ja osuudet	Tulot	417 196				
	Menot	-145 450		-65 000		
	Netto	271 746	0	-65 000	0	0
YHTEENSÄ	Tulot	444 856	0	0	0	0
	Menot	-195 554	-170 000	-115 000	0	0
	Netto	249 302	-170 000	-115 000	0	0

Aineettomissa hyödykkeissä on määrärahavaraus Kanteenmaan ja Murronharjun suuntien laajakaistahankkeeseen. Osakkeissa ja osuuksissa on varauduttu Huittisten Puhdistamo Oy:n osakepääoman korotus.

TEKNINEN LAUTAKUNTA		TP 2012	TA 2013	TA 2014	TS 2015	TS 2016
Rakennukset * Hallinto * Sivistys * Tekninen	Tulot		270 000	90 000		
	Menot	-241 872	-350 000	-50 000	-58 000	-25 000
	Menot		-900 000	-310 000	-650 000	-550 000
	Menot	-113 897	-85 000	-100 000	-130 000	-100 000
	Netto	-355 769	-1 065 000	-370 000	-838 000	-675 000
Kiinteät rakenteet ja laitteet	Tulot			95 000	75 000	
	Menot	-345 224	-765 000	-1 158 000	-913 000	-835 000
	Netto	-345 224	-765 000	-1 063 000	-838 000	-835 000
YHTEENSÄ	Tulot	0	270 000	185 000	75 000	0
	Menot	-700 993	-2 100 000	-1 618 000	-1 751 000	-1 510 000
	Netto	-700 993	-1 830 000	-1 433 000	-1 676 000	-1 510 000

Hallintotoimen rakennukset sisältävät määrärahan kunnantalon vesikaton puhdistukseen ja kunnostukseen sekä Pakarin lämmönvaihtimen asennukseen. Sivistystoimen osalla on määrärahavaraukset liikuntahallin saneerauksen loppurahoitukseen ja yhteiskoulu-lukio -rakennuksen saneerauksen suunnitteluun. Lisäksi on varauduttu päiväkodin pääsisääkäynnin edustan päällystämiseen ja ko. alueen leikkivälineiden uudelleen järjestelyyn. Teknisen toimen rakennusinvestoinneissa on varauduttu vuokratalo 4:n lämpöjohtorunkojen ja käyttövesiverkostojen uusimiseen sekä pesuhuoneiden saneeraukseen.

Kiinteiden rakenteiden ja laitteiden menoerät sisältävät määrärahavarausten Mäenpään alueen katujen rakentamisen jatkamiseen ja Pihlajatie jatkeen rakentamiseen sekä Talalan alueen katujen päällystämiseen. Katuvalaistuksen ohjausjärjestelmän kartoitukseen ja suunnitteluun sekä katuvalaistuksen uusimisohjelman laatimiseen on myös varattu määräraha.

Puistojen kohdalla on varauduttu Saunaojan alueen puiston rakentamiseen.

INVESTOINNIT		TP 2012	TA 2013	TA 2014	TS 2015	TS 2016
YHTEENSÄ	Tulot	444 856	270 000	185 000	75 000	0
	Menot	-896 547	-2 270 000	-1 733 000	-1 751 000	-1 510 000
	Netto	-451 691	-2 000 000	-1 548 000	-1 676 000	-1 510 000

VESIHUOLTOLAITOS		TP 2012	TA 2013	TA 2014	TS 2015	TS 2016
Kiinteät rakenteet ja laitteet	Tulot					
	Menot	-299 805	-640 000	-899 000	-720 000	-755 000
	Netto	-299 805	-640 000	-899 000	-720 000	-755 000
Koneet ja kalusto	Tulot					
	Menot					
	Netto	0	0	0	0	0
YHTEENSÄ	Tulot	0		0	0	0
	Menot	-299 805	-640 000	-899 000	-720 000	-755 000
	Netto	-299 805	-640 000	-899 000	-720 000	-755 000

Vesihuoltolaitoksen hälytys- ja valvontajärjestelmän uusimis- ja kehittämistyötä jatketaan ja aloitetaan verkostojen saneerauksen suunnittelu.

Mäenpään alueen vesihuoltotöitä jatketaan ja aloitetaan Sarkkilan alueen vesihuollon rakentaminen. Lisäksi uusitaan Sanikentien vesijohto ja jätevesiviemäri sekä rakennetaan uusi vesijohto SHT-Tukku Oy:lle tulipalojen sammutusvesivarausta ja riittävää vedensaintia varten. Lisäksi aloitetaan Huittisiin johtavan siirtoviemärin varressa kylän vesihuollon suunnittelu Vanttilan kylässä.

Kanteenmaan vedenottamalla aloitetaan raudanpoistojärjestelmän ja kaivojen saneerauksen suunnittelu.

10 Rahoitusosa

Toiminnan rahoitusta tilikauden aikana tarkastellaan rahoituslaskelman ja siitä laskettavien tunnuslukujen avulla. Rahoitusosassa esitetään toiminnan, investointien ja rahoituksen rahavirrat. Laskelmassa osoitetaan, kuinka paljon tulo-rahoituksen lisäksi tarvitaan pääomarahoitusta investointeihin ja lainanlyhennyksiin ja miten rahoitustarve katetaan. Laskelma näyttää budjetoitujen rahavirtojen kokonaisvaikutuksen kunnan maksuvalmiuteen.

RAHOITUSLASKELMA 2012 - 2016					
	TP 2012	TA 2013	TA 2014	TS 2015	TS 2016
<i>Toiminnan rahavirta</i>					
Vuosikate	-81 084	783 000	466 000	517 000	417 000
Satunnaiset erät					
Tulo-rahoituksen korjauserät	-9 396				
	-90 480	783 000	466 000	517 000	417 000
<i>Investointien rahavirta</i>					
Investointimenot	-896 546	-2 270 000	-1 733 000	-1 751 000	-1 510 000
Rahoitusosuudet investointimenoihin		270 000	185 000	75 000	
Pysyvien vast. hyöd. luovutustulot	454 252				
	-442 294	-2 000 000	-1 548 000	-1 676 000	-1 510 000
Toiminnan ja investointien rahavirta	-532 774	-1 217 000	-1 082 000	-1 159 000	-1 093 000
<i>Rahoituksen rahavirta</i>					
Antolainauksen muutokset					
Antolainauksen lisäykset	-13 832				
Lainakannan muutokset					
Pitkäaikaisten lainojen lisäys	0	1 700 000	1 500 000	1 700 000	1 700 000
Pitkäaikaisten lainojen vähennys	-473 750	-480 000	-506 000	-610 000	-700 000
	-473 750	1 220 000	994 000	1 090 000	1 000 000
Oman pääoman muutokset					
Muut maksuvalmiuden muutokset	824 254		60 000	70 000	
Rahoituksen rahavirta	336 672	1 220 000	1 054 000	1 160 000	1 000 000
<i>Rahavarojen muutos</i>	-196 102	3 000	-28 000	1 000	-93 000

Rahoituslaskelman tunnusluvut	TP 2012	TA 2013	TA 2014	TS 2015	TS 2016
Lainanhoitokyky					
Lainanhoitokate	-0,1	1,6	0,9	0,9	0,6
Maksuvalmius					
Kassavarat 31.12., 1000 e	896	899	871	872	779
Kassasta maksut, 1000 e	22 475	23 741	23 497	23 673	23 770
Kassan riittävyys, pv	15	14	14	13	12

Lainanhoitokate

= (Vuosikate + Korkokulut) / (Korkokulut + lainanlyhennykset)

Lainanhoitokate kertoo kunnan tulorahoituksen riittävyyden vieraan pääoman korkojen ja lyhennysten maksuun. Kunnan lainanhoitokyky on hyvä, kun tunnusluvun arvo on yli 2, tyydyttävä, kun tunnusluku on 1-2 ja heikko, kun tunnusluvun arvo jää alle yhden. Kunnan lainanhoitokate jää alle yhden sekä talousarvio-että suunnitelmavuosina.

Kassan riittävyys (pv)

= 365 pv * Rahavarat varainhoitovuoden lopussa / Kassasta maksut varainhoitovuonna

Kunnan maksuvalmiutta kuvataan kassan riittävyytenä päivissä. Tunnusluku ilmaisee, monenko päivän kassasta maksut voidaan kattaa kunnan rahavaroilla. Riittävänä tavoitearvona voidaan pitää 14 - 30 päivän kassan riittävyyttä. Kunnan tunnusluku on tavoitearvon alarajalla.

Talousarviolainat

Talousarviolainat	TP 2012	TA 2013	TA 2014	TS 2015	TS 2016
Lainanotto	0	1 700 000	1 500 000	1 700 000	1 700 000
Lyhennykset	473 750	480 000	506 000	610 000	700 000
Nettolainanotto	-473 750	1 220 000	994 000	1 090 000	1 000 000
Lainakanta 31.12.	1 708 125	2 928 125	3 922 125	5 012 125	6 012 125
Lainat euroa/asukas	537	901	1 226	1 566	1 879