

# Punkalaitumen kunta



Talousarvio 2015

Taloussuunnitelma  
2016 – 2017

# 1 Kunnanjohtajan katsaus

Hallituskauden lähestyessä loppuaan ja valtuustokauden lähestyessä puoliväliä on kuntien rooli paikallishallinnon toimijana yhä keskeneräisessä murroksessa. Lähes kaikkia kunnan toiminnan sekä rahoituksen perusteita ollaan muuttamassa, ja muutoksiin liittyvät epävarmuudet tekevät kunnan talouden ja toiminnan suunnittelun aiempaa vaikeammaksi. Keskeisistä toimintaa ohjaavista peruspilareista kuntien valtionosuusohjauksen uudistus on saatettu loppuun vuoden 2014 aikana. Lisäksi uusi kuntalaki astuu voimaan vuoden 2015 alussa.

Kuntarakennekysymykset sekä rakenneuudistukseen liitetty sote-uudistus ovat edelleen hyvin keskeneräisiä. Talousarviovuoden päättyessä eletään tilanteessa, jossa valtionjohto on viestinyt, että valtakunnan tasolla isoista linjoista on sovittu. Toteutuessaan sote-uudistus tulee muuttamaan etenkin pienen peruskunnan roolia merkittävästi, mikäli sosiaali- ja terveydenhuollon palveluiden järjestämis- ja tuotantovastuu kootaan maakunnan kokoisille tuottamisalueille ja kuntayhtymille. Sekä rakenne- että rahoituskysymys asettavat pienet kunnat tilanteeseen, jossa toimijoiden on syytä tarkastella omaa asemaansa suhteessa toimintaympäristön muutoksiin.

Onneksi Punkalaitumen kunnan strategiset linjaukset vastaavat tähän haasteeseen, ja tilannetta on joiltain osin voitu ennakoida jo vuosien ajan. Järkevää on ainakin odottaa sosiaali- ja terveydenhuollon uudistuksen todellinen toteutumistilanne ennen kuin kunta muodostaa kantansa kuntarakennelain mukaisiin vaatimuksiin. Edelleen on syytä muistaa, että vain rakenteisiin keskittymällä itse toiminnan kehittäminen jää pahimmillaan toissijaiseen asemaan.

Punkalaitumen kunnan vuoden 2015 talousarvio laaditaan tilanteessa, jossa kunta teki ennako-odotuksista poiketen ylijäämäisen tilinpäätöksen vuonna 2013. Toimintavuosi 2014 on mennyt kunnan omien toimintojen osalta hyvin ja taloudellisesti tasapainossa, mutta erikoissairaanhoidon ostopalvelut ovat ylittäneet merkittävästi ennakoitua tilauksen ja aiheuttavat suuria haasteita taloudellisesti tasapainoisen tilinpäätöksen saavuttamisessa.

Kunta koki merkittävän tappion vuoden 2014 aikana, kun Maahanmuuttovirasto päätti vastayrityksistä huolimatta lakkauttaa maahanmuuttajien vastaanottokeskuksen Punkalaitumella. Tilanne aiheuttaa haasteita sekä kunnan omistamien kiinteistöjen hallinnassa, mutta myös palvelukysynnän heikkenemisen kautta. Vastaanottokeskustoiminnan lisäksi vuoden 2015 talousarvion käyttötalousuunnittelua vaikeuttivat Huitisten Puhdistamo Oy:n toiminnan aloittaminen sekä kunnan oman jätevedenpuhdistamon käytöstä, mikä merkitsee suurta kustannuskasvua sekä erikoissairaanhoidon kustannusten kasvuun varautuminen. Suurin yksittäinen vaikutus on kuitenkin valtionosuuksien heikkeneminen, josta aiheutuu vuodelle 2015 kokonaisuudessaan jopa 450 000 euron tulojen menetykset. Kokonaisuudessaan vuosien 2015–2018 välisenä aikana kunta menettää vuotuista valtionosuusrahoitusta reilusti yli 800 000 euroa. Kunta on pakotettu vastaamaan tähän kehitykseen alkuvaiheessa sulkemalla Kiertolan koulu, josta valtuusto on päättänyt syksyllä 2014. Myös muita rakenteellisia säästöjä joudutaan hakemaan jatkossa. Säästöjä etsitään ensisijaisesti ostopalveluiden sekä kuntayhteistyön kustannustehokkuutta tarkastelemalla, kokonaisvaltaisen hyvinvoinnin kehittämisellä yhteistyössä kolmannen sektorin kanssa sekä sopeuttamalla omaa organisaatiota tuleviin rahoitushaasteisiin.

Punkalaitumen kunnassa on edelleen meneillään normaalia voimakkaampi investointitahti, mikä väistämättä merkitsee asukaskohtaisen velan noususta sekä talousarviovuonna että etenkin suunnitelmavuosina, mikäli investointiohjelma sellaisenaan toteutetaan. Talousarviovuoden päättyessä kunnan lainatasoa (1400 euroa/asukas) voidaan pitää kuitenkin edelleen alhaisena verrattuna Suomen kuntien keskiarvoon (yli 2500 €/asukas). Käyttötalousmenot eivät lisää velan ottoa, mutta isot investoinnit joudutaan toteuttamaan pääosin velkarahoitteisesti. Suurin yksittäinen suunnitelmavuosien investointikohde on yhteiskoulukiinteistön saneeraus, jonka toteuttaminen suunnitellaan talousarviovuoden 2015 aikana.

## 2 Yleisperustelut

Kuntatalous on ratkaisevasti riippuvainen yleisestä talouskehityksestä, kilpailukyvyistämme sekä työllisyydestä. Euroalueen taantuman uskotaan päättyneen ja talous on kääntynyt hitaaseen nousuun. Hauraan kasvun taustalla on toipuminen velkakriisin vaikutuksista. Kasvua hidastaa edelleen useiden jäsenmaiden heikko kilpailukyky. Suomen taloudessa odotetaan käännettä parempaan. Vuonna 2014 Suomen bruttokansantuote ei kasva. Vuonna 2015 kokonaistuotanto nousee 1,2 prosenttia ennen kaikkea viennin ja yksityisten investointien tukemana. Maailmankaupan virkoamisen vanavedessä vienti kasvaa 4 prosenttia. Yksityisten investointien kasvu nopeutuu sekä rakennus- että koneinvestointien lisääntyessä. Vuoden 2016 talouskasvuksi ennustetaan 1,4 prosenttia.

Suomen taloutta vaivaavat rakenteelliset kasvun ja julkisen talouden kestävyysongelmat. Ikärakenteen muutos pienentää taloudessa tarjolla olevaa työn määrää ja kasvattaa ikäsidonnaisia julkisia eläke-, hoito- ja hoivamenoja. Ikäsidonnaisten menojen kasvu heikentää julkisen talouden rahoitusasemaa niin, että valitsevalla veroasteella julkisen talouden tulot eivät riitä kattamaan julkisen talouden menoja normaalin kehityksen puitteissa. Julkinen velka uhkaa kasvaa hallitsemattomasti suhteessa kokonaistuotantoon. Tämä niin sanottu kestävyysvaje on valtiovarainministeriön arvion mukaan noin 4 prosenttia bruttokansantuotteesta. Julkisen talouden rahoitusaseman tulisi kohentua perusennusteeseen verrattuna noin 9 mrd. euroa vuoteen 2018 mennessä, jotta julkinen valta kykenisi hoitamaan velvoitteensa ilman, että julkisen talouden velkaantuminen karkaa kestävämmälle uralle. Julkista taloutta rasittaa myös edelleen heikko suhdannetilanne.

Kuntatalouteen on viime vuosina syntynyt tulojen ja menojen välinen epäsuhta. Tilastokeskuksen keräämien tilinpäätöstietojen mukaan kuntien lainakanta jatkoi kasvuaan vuonna 2013 yhteensä 1,6 mrd. eurolla ollen vuoden lopussa 13,8 mrd. euroa. Kuntatalouden velka suhteessa bruttokansantuotteeseen nousi lähes 8 prosenttiin. Kuntien toimintakulut nousivat maltillisesti 2,4 prosentilla ja verotuloja kertyi 1,3 mrd. euroa enemmän kuin edellisellä vuonna. Kuntien ja kuntayhtymien yhteenlaskettu vuosikate kattoi vuonna 2013 juuri poistot, mutta ei nettoinvestointeja.

Yhteensä 115 kuntaa korotti tuloveroprosenttiaan vuodelle 2013. Valtiovarainministeriön peruspalvelubudjetissa 2015 on arvioitu kuntatalouden kehitysnäkymiä vuoteen 2018. Peruspalvelubudjetin mukaan kuntatalouden näkymät lähivuosille ovat huolestuttavat. Kuntatalouden tila ei kohene, vaan menojen kasvu uhkaa jatkaa tulojen kasvua nopeampana. Talouskasvun ennustetaan elpyvän hitaasti, joten kuntien veropohjien kasvu arvioidaan vaimeaksi. Useat kunnat nostivat vuodelle 2014 kunnallisvero- ja kiinteistöveroprosenttejaan ja paine veroprosenttien korotusten jatkumiseen on lähivuosina tuntuva. Valtionavut vähenevät edelleen ensi vuonna peruspalvelujen kovien valtionosuusleikkausten vuoksi.

Edellä mainittu tilanne johtaa väistämättä siihen, että kuntien on pystyttävä kasvattamaan veropohjaansa nykyisestä. Tämä on mahdollista ainoastaan onnistuneella elinkeinopolitiikalla sekä oman aluetalouden vahvistamisella. Veropohjalla on tulevaisuudessa pystyttävä kompensoimaan menetettäviä valtionosuuksia myös Punkalaitumella.

Tilanteessa, jossa kuntien resurssit palveluiden tuottamiseen vähenevät, Suomen väestönkehitys sekä yhteiskunnan kasvava pahoinvointi aiheuttaa voimakasta yhteiskunnan palveluiden tarpeen kasvua. Perheiden, lasten ja nuorten pahoinvoinnin parantamiseksi tarvitaan yhä enemmän resursseja, jotta suomalaisen yhteiskunnan hyvinvointi ei rapistuisi. Kuntien tulopohjan vahvistaminen taloudellisten resurssien turvaamiseksi on avainasia tämän yhtälön ratkaisemisessa alkuvaiheessa, mutta samaan aikaan valitettavasti ollaan tilanteessa, jossa nykyisiä palveluita tulisi pystyä tuottamaan aina vain aiempaa tehokkaammin. Kaikkia palveluita ei jatkossa edes pystytä tuottamaan. Nykyisessä ajattelussa korostuu liikaa keskittäminen. Resurssit voitaisiin jakaa nykyistä tehokkaammin kohdentamalla palveluun sinne, missä sitä tarvitaan. Tehokas, kapea ja suoraviivainen hallinto sekä paikallinen johtaminen lähellä suorittavaa työtä vaikuttaa onnistuneemmalta ratkaisulta tähän hätään kuin asioiden ulkoistaminen kauaksi palvelun tarvisijasta.

Pienissä kunnissa kuntarakenneuudistusta ei aina uskottavasti nähdä vain strategisena rakenneinvestointina, jolla olisi merkittäviä kuntataloutta ja palveluita parantavia vaikutuksia. Todellisten ratkaisuiden puuttaminen johtaa tilanteeseen, jossa kuntaliitosten ainoaksi säästökeinoksi liian usein jää palveluiden karsiminen reuna-alueilta. Tämän vuoksi Punkalaitumen kunta on linjauksissaan suhtautunut terveen kriittisesti sinänsä hyvään ajatukseen yleisesti tarvittavista rakenneuudistuksista. Epäonnistuneet muutokset johtavat pahimmillaan siihen, että muutettua rakennetta ei saada toimivaksi, ja järjestelmän sisältäpäin vaadittava kustannustehokkuutta parantava ohjaus puuttuu.

Vuoden 2015 kuntaorganisaation tärkein tehtävä on valmistella ja jatkaa elinvoiman kannalta pakollisten investointien toteuttamista sekä valmistella tasapainoinen ja ennustettava ratkaisu kuntarakenne- ja sote-kysymyksiin. Niiden avulla kunta turvaa asukkaidensa elinvoiman ja kykenee sopeuttamaan toimintansa valtion tuleviin leikkauksiin.

### Väestökehitys

Kunnan asukasmäärä on laskenut jo pitkään. Vuoden 2012 lopussa asukkaita oli 3181 henkeä. Vähennys oli kuitenkin vain 8 henkeä edellisen vuoteen verrattuna. Vuonna 2013 väestön vähentyminen oli myös ennakoitua pienempää. Kuitenkin alustavat arviot ennakoivat, että vuoden 2014 aikana väestömäärä lähenee 3150 asukasta. Kehitys väestörakenteen osalta on kuntatalouden kannalta epäedullinen etenkin tilanteessa, jossa valtiosuosmuutos heikentää vanhusvoittoisten kuntien asemaa. Seuraavassa taulukossa on esitetty väestöön liittyviä tunnuslukuja. Tilastosta näkyy, että yli 65-vuotiaiden osuus on edelleen kasvanut. Koko maan vastaava osuus on 19,4 %.

	2012	2013
Asukasluku 31.12.	3181	3173
Asukasluvun muutos	-0,3 %	-0,9 %
0 - 14 -vuotiaiden osuus, %	13,4	13,3
15 - 64 -vuotiaiden osuus, %	57,1	56,9
65 vuotta täyttäneiden osuus, %	29,5	29,8
Ruotsinkielisten osuus, %	0,1	0,1
Ulkomaan kansalaisten osuus, %	2,9	2,9
Kuntien välinen muuttovoitto/-tappio, henkilöä	-23	-16
Syntyneiden enemmisyys, henkilöä	-31	-38
Perheiden lukumäärä 31.12.	855	849
Kaikki asuntokunnat	1547	1531

Lähde: Tilastokeskus, kuntien avainluvut 21.11.2014

### Työllisyystilanne

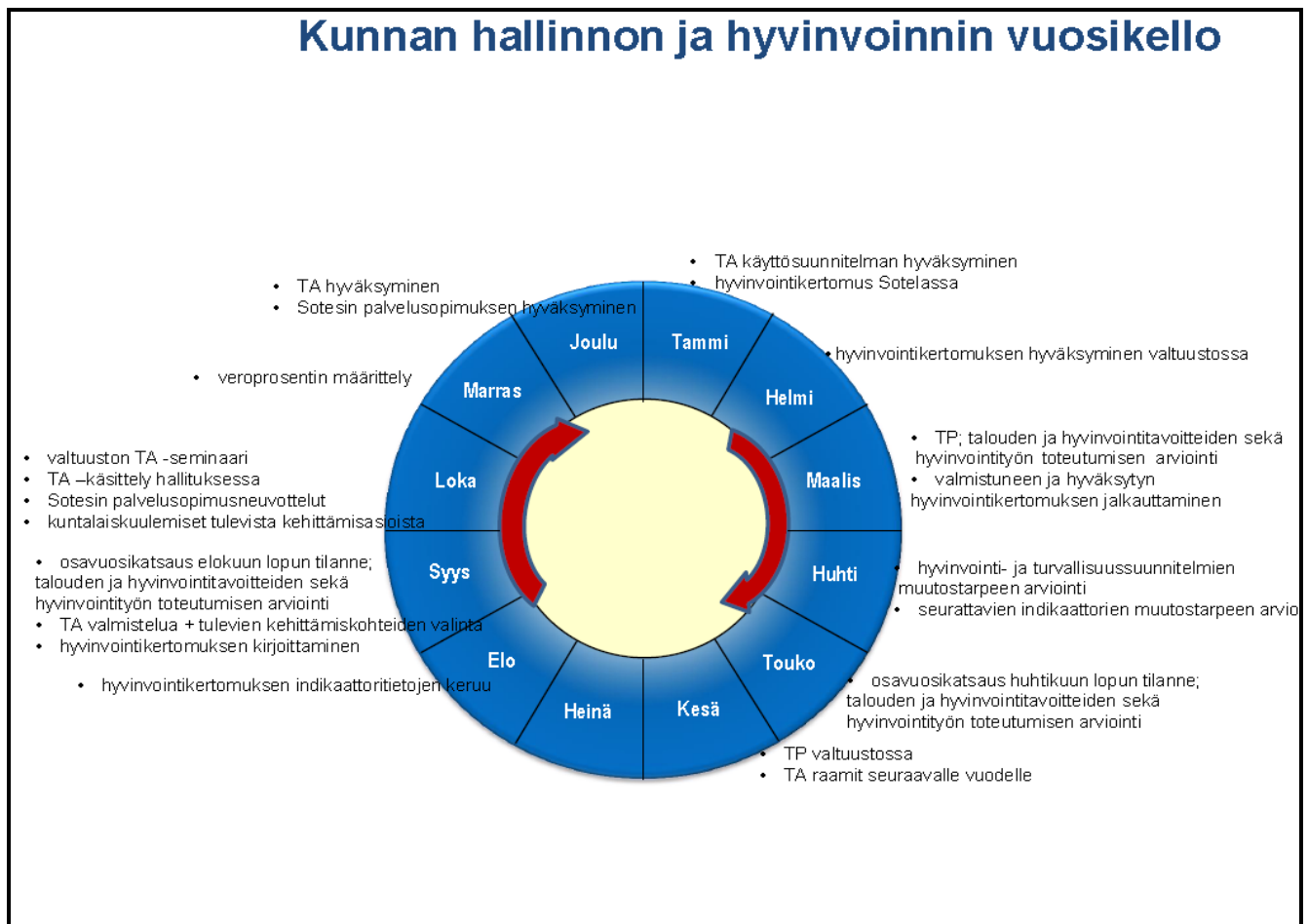
Punkalaitumen työllisyysaste on säilynyt melko hyvänä verrattuna maakunnalliseen tilanteeseen. Työttömyysaste on vaihdellut 8 – 10 % välillä, mutta pääsääntöisesti pysytellyt lähes ainoana kuntana Pirkanmaalla alle 10 prosentissa maakunnan työttömyysasteen ollessa 14 % ja koko maan noin 12 %. Nuorisotakuun mukaisten alle 25-vuotiaiden aktivointiaste on ollut Punkalaitumella maakunnan korkein.

### Kuntalaisten hyvinvoinnin edistäminen

Kunnan tehtävänä on kuntalain mukaan edistää asukkaidensa hyvinvointia ja kestävästä kehitystä. Terveystietä ja palveluita edistämisen lisäksi kuntalain mukaan tulee seurata asukkaidensa terveyttä ja hyvinvointia. Nämä tiedot raportoidaan vuosittain hyvinvointikertomuksessa. Sastamalan kaupunki sekä Punkalaitumen kunta tuottivat yhteisen hyvinvointikertomuksen ensimmäisen kerran vuonna 2012.

Sastamalan kaupungin sekä Punkalaitumen kunnan sosiaali- ja terveyspalveluiden yhteistoiminta-alueen yhteistoimintasopimuksessa on sovittu, että alueella toimii yhteinen elämönhallintatyöryhmä, johon kuuluu molempien kuntien hallitusten puheenjohtajat sekä kunnanjohtajat. Elämönhallintatyöryhmän asiat valmistelee alueen yhteinen hyvinvointikoordinaattori. Punkalaitumen ja Sastamalan johtoryhmät toimivat poik-kihallinnollisina turvallisuuden ja hyvinvoinnin edistämisen työryhminä, joiden tehtävänä on strategian, ohjelmien ja suunnitelmien käytännön toteuttaminen. Elämönhallintatyöryhmä on päättänyt tuottaa seuraavan vuosittaisen hyvinvointikertomuksen keväällä 2015, jolloin se rytmittyy paremmin osaksi kuntien tilinpäätösvalmistelua sekä edellisen vuoden raportointia.

Terveyden edistämisen piiriin kuuluva palveluntuotanto on sopimusperusteisesti Sastamalan sosiaali- ja terveyspalveluiden yhteistoiminta-alueen vastuulla. Kunnan on kuitenkin aktiivisesti tunnistettava ja kehitettävä niitä toimintoja, joiden avulla ihmisten yleistä hyvinvointia voidaan parantaa. Näitä ovat mm. paikallisen taloudellisen elinvoiman myönteinen kehittäminen, paikallisen vahvan yhdistystoiminnan tukeminen sekä kunnan kaikkien toimien arvioiminen kokonaisvaltaisen elinvoiman kasvun ja kehittämisen näkökulmasta. Hyvänä esimerkkinä tällaisesta toiminnasta voidaan pitää kunnassa aktiivisesti toimivaa ja laajaa kolmannen sektorin yhdistysverkostoa.



Keväällä 2013 Punkalaitumen kunta toteutti tiiviin strategiaproessin. Proessin pohjana käytettiin hyvinvointikertomuksen tietoja. Valtuustokaudella 2013–2016 on päätetty panostaa lähellä tarjottaviin peruspalveluihin sekä lasten ja nuorten hyvinvointiin. Vuonna 2014 pyritään turvaamaan edelleen nuorten tarvitsemat sosiaalipalvelut siten, että ne tukevat kasvamista, oppimista sekä muuta elämönhallintaa.

## **Elinkeinotoiminnan kehitys**

Punkalaitumen kunta tuottaa elinkeinopalvelut yhteistoiminnassa Sastamalan seudun yrityspalvelu (Sasyp) Oy:n kanssa. Seudullinen elinkeinostrategia laadittiin yhteistyössä yritysten sekä sidosryhmien kanssa Sastamalan seudulla vuoden 2014 alkupuolella. Punkalaitumen kunta osallistui aktiivisesti strategiatyöhön. Strategiaa varten tehtiin laaja yrittäjäkysely, jonka perusteella on etsitty painopisteitä alueen elinkeinojen kehittämismahdollisuuksista. Sasyp Oy tuottaa yrityspalveluiden lisäksi matkailu- ja markkinointipalvelua koko Lounais-Pirkanmaalla.

Kunnassa toteutettiin vuosien 2013 ja 2014 aikana kunnan oma Energiaomavaraisuushanke, jonka tarkoituksena on selvittää ja luoda perusteita maa- ja metsätalouden tuotannon sivuvirtojen aiempaa tehokkaammaksi hyödyntämiseksi energiantuotannossa. Kunnianhimoisen energiahankkeen tavoitteena oli selvityksen aikana luoda puitteet investoinneille kuntaan sekä valmistella niiden maankäytön ratkaisuita. Talousarviovuonna hankkeen tuottamia tuloksia hyödyntää mm. hankkeen seurauksena perustettu Punkalaitumen Bioenergia-yhtiö Oy, joka pyrkii yhtiömuotoisena toimijana hankkimaan kumppanin ja luomaan käytännön edellytykset bioenergialiiketoiminnan käynnistämiseksi kunnassa.

Bioenergianeuvotteluiden seurauksena kunnassa on käynnistynyt myös kaksi tuulipuistohanketta, joista toinen eteni vuonna 2014 kaavoitusvaiheeseen. Hankkeen kaavoitus on tarkoitus saattaa valmiiksi talousarviovuonna, mitä seuraisi parhaimmillaan yli 30 M euron investointi energiantuotantokapasiteettiin Isosuon alueilla. Vuoden 2014 aikana tulee ratkaista hankkeen esiselvitysvaiheessa löydettyjen vaihtoehtojen toteuttaminen.

Aktiivista kunnan ja yrittäjien välistä vuoropuhelua jatketaan myös talousarviovuonna. Yrittäjätoimikunnan esityksestä kunnassa selvitettiin talousarviovalmistelun aikana kuntakeskustan kehittämishanketta, jonka etenemiseksi kunta muutti asemakaavaa keskustan yhden korttelin sekä uuden tien rakentamiseksi. Talousarviovuonna keskustan kehittämiseksi tulisi rakentaa kevyenliikenteen väylä jokirantaan. Keskustan kehittämishankkeen selvitystuloksia pantiin käytäntöön mm. liikehuoneistopörssin ([www.punkalaitumelle.fi](http://www.punkalaitumelle.fi)) avulla vuoden 2014 aikana. Keskustan kehittämistä jatketaan myös lisäämällä bioenergiälämmityskohteita ja rakentamalla lämpöverkkoa. Kehitystyössä pontena toimivat kunnan ratkaisut omien kiinteistöjensä osalta. Talousarviovuonna laaditaan Kanteenmaan teollisuuskaava tai muu maankäytön ratkaisu, joka mahdollistaa Kanteenmaan alueen kokonaisvaltaisen kehittämisen elinkeinojen vauhdittamiseksi kunnassa.

## **Muutos- ja kehittämistarpeet**

Kunta on strategiassaan merkinnyt sosiaali- ja terveystalouden lähipalvelut yhdeksi painopisteeksi. Kunta ei onnistunut vuonna 2014 kilpailuttamaan perusterveydenhuollon palveluitaan osana Sosiaali- ja terveystalouden yhteistoiminta-alueita, koska kilpailuttamisesta olisi aiheutunut hyvin monimutkainen toimintamalli yhdessä Sastamalan kaupungin kanssa. Myös meneillään oleva sote-uudistus vaikeutti kilpailuttamisen toteuttamista. Talousarviovuonna nykyisen arvion mukaan sote-uudistus tulee olemaan merkittävässä asemassa kuntastrategian toteuttamisen kannalta.

Punkalaitumen kunnan pääasiallisena tarkoituksena on turvata, että tulevaisuudessa mahdollisimman paljon nykyisistä terveystaloudesta tuottamista palveluista järjestetään jatkossakin Punkalaitumen terveystalouksella. Jatkovana operatiivisena tavoitteena on turvata lähipalvelut osana nykyistä palvelumallia onnistumalla pitkäaikaisten lääkäreiden rekrytoinnissa Punkalaitumelle.

Kunta on tunnistanut merkittävimäksi tulevaisuuden kustannussäästöksi kunnan hankkimien ostopalveluiden kustannustehokkuuden lisäämisen. Punkalaitumen kunta ja Sotesi eivät ole onnistuneet hillitsemään erikoissairaanhoidon kasvupaineita, jolloin tehokkuutta ostopalveluissa ei ole saavutettu. Kunta joutuu talousarviovuonna asettamaan aiempaa tiukempia tavoitteita ostopalveluiden hankinnalle tavoitellen pitkäaikaisissa palveluhankinnoissa vähintään 5 % alennuksia aiempiin sopimuksiin nähden.

Vuoden 2014 talousarviossa todettiin, että kuntakonsernin asunto-osakeyhtiöiden taloudellinen tila sekä kiinteistökannan kunnan parantaminen vaatii kunnalta aktiivisia toimenpiteitä. Asunto-osakeyhtiöiden fuu-

sion toteuttaminen käynnistettiin ja sitä ollaan saattamassa loppuun vuonna 2014 siten, että Punkalaitumen Vuokra-asunnot Oy aloittaa toimintansa 1.1.2015. Uudella toimintamallilla varmistetaan riittävä päätöksentekokyky kunnan omistamien kiinteistöjen nykyistä kustannustehokkaamman ja tavoitteellisemman käytön saavuttamiseksi. Kunnan konserniyhtiöiden sekä kuntayhtymien päätöksentekoelimissä pyritään vaikuttamaan siten, että kuntayhtymien tarjoamat palvelut tuottavat lisäarvoa Punkalaitumen kunnan strategisten linjausten toteuttamisessa.

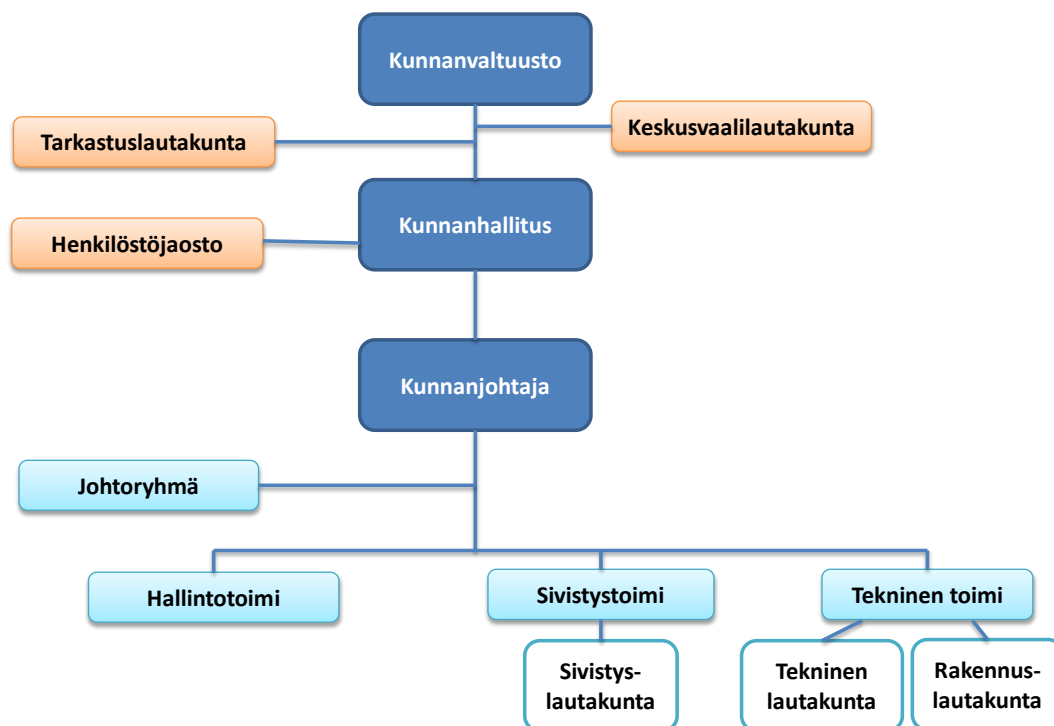
Punkalaitumen kunnassa jatketaan henkilöstölähtöisen kehittämisen henkilöstöpolitiikkaa. Kunnan johto ja esimiehet ovat sitoutuneet rohkaisemaan henkilöstöä kehittämään omaa työtään niin sanotun sisäisen uudistamisen kautta. Henkilöstöä arvostetaan työssään ja kunnan tärkeimpänä voimavarana nähdään omaa työtään arvostava henkilöstö.

### 3 Organisaatorakenne

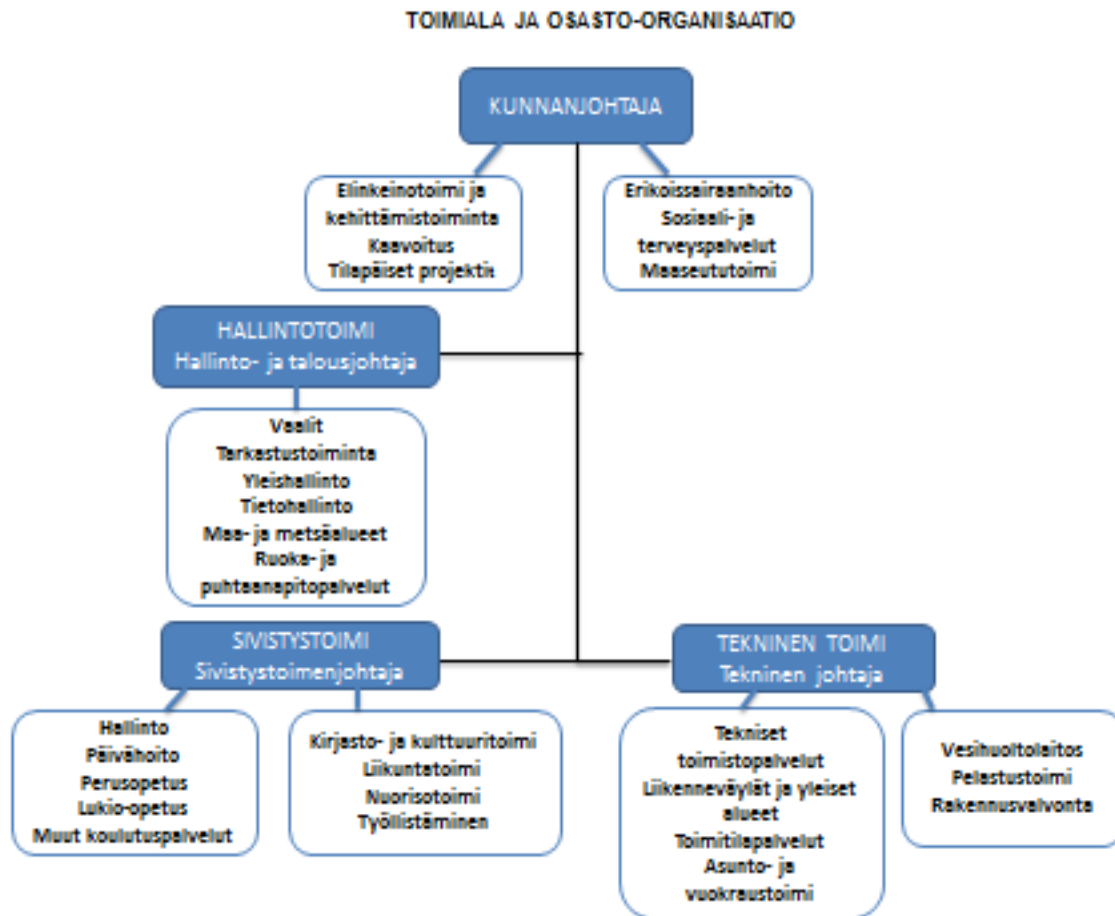
#### Luottamushenkilö- ja toimialaorganisaatio

Kunnan hallinto-organisaatio uudistui vuoden 2013 alusta lukien, kun yksi toimiala päättyi perusturvatoimen siirryttyä Sastamalan kaupungille. Jäljelle jääneet toimialat ovat hallinto-, sivistys- ja tekninen toimi. Kunnanhallitus nimeää toimialajohtajat, jotka tällä hetkellä ovat hallinto- ja talousjohtaja, sivistystoimenjohtaja ja tekninen johtaja. Kunnanjohtaja ja toimialajohtajat muodostavat johtoryhmän.

#### TOIMIELINORGANISAATIO



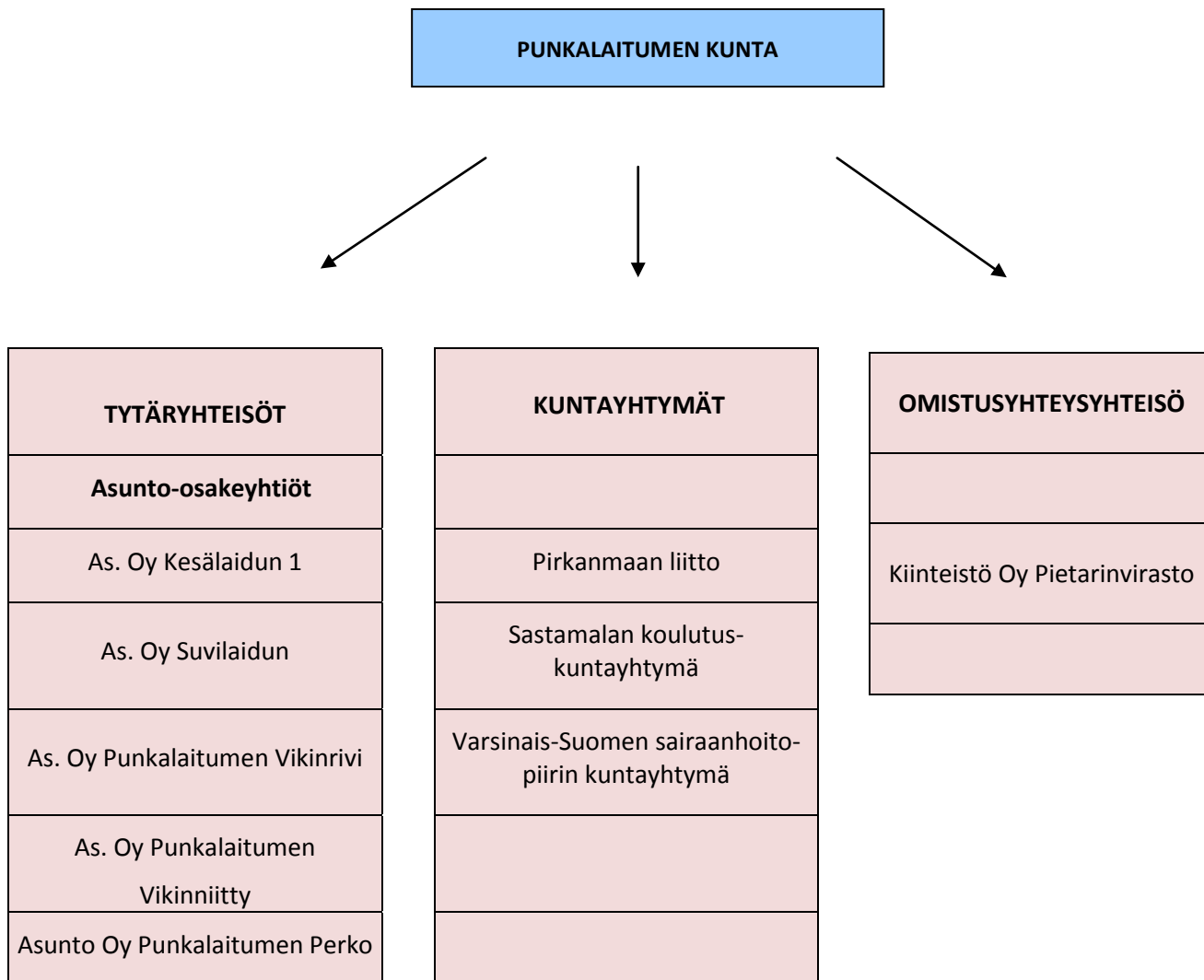
## Toimialat ja osastot



Kunnan kolme toimialaa on jaettu osastoihin, jotka määritellään hallintosäännössä. Kunnanhallitus nimeää osastoille esimiehet. Talousarvio on sitova osastotasolla.



## Konsernirakenne



Tavoitteena on fuusioda asunto-osakeyhtiöt yhdeksi yhtiöksi siten, että vastaanottavana yhtiönä toimii As. Oy Kesälaidun 1. Lisäksi tarkoituksena on muuttaa yhtiö tavalliseksi osakeyhtiöksi 1.1.2015 alkaen ja yhtiön nimi muutetaan Punkalaitumen Vuokra-asunnot Oy:ksi.

Lisäksi kunnalla on omistus seuraavissa yhtiöissä:

Sastamalan Tukipalvelu Oy	5,51 %
Sastamalan Seudun Yrityspalvelu Oy	12,8 %
Huittisten Puhdistamo Oy	5 %
Loimi-Hämeen Jätehuolto Oy	3,3 %

## 4 Talousarvion laadinta ja sitovuus

Kunnanhallitus antoi hallintokunnille talousarvion laadintaohjeet sekä talousarvioraamin kesäkuussa 2014. Ohjeen mukaan talousarvion keskeisiä laadintaperusteita ja -tavoitteita olivat mm.

- Vuosikatteen tavoitetasona tavoitellaan suunnitelman mukaisia poistoja vastaavaa vuosikatetta. Tämä vuosittain asetettu tavoite saavutettiin vuonna 2013 kahden tappiollisen vuoden jälkeen. Vuoden 2012 tilinpäätös oli -623 000 euroa, mikä on merkittävä alijäämä ja heikensi taseen ylijäämä/alijäämä tilin arvoa noin 2,7 M eurosta noin 2,1 M euroon.
- Tavoitteen toteutumiseen vuonna 2014 vaikuttaa verotulokertymä ja valtionosuudet sekä kunnan oma käyttötalous, erityisesti se miten ostopalveluiden tilaamisessa onnistutaan. Aiempaa korkeamman vuosikatetavoitteen saavuttaminen on haasteellista muuttuneen poistosuunnitelman johdosta.
- Sotesin kanssa käydyissä neuvotteluissa on keskusteltu joko mahdollisuudesta kilpailuttaa perusterveydenhuollon palvelut tai tehostaa Punkalaitumella annetun perusterveydenhuollon kattavuutta säilyttäen menot nollabudjetointia vastaavalla tasolla suhteessa vuoden 2013 menoihin.
- Kilpailutustapauksessa erikoissairaanhoidon budjetoidaan vuoden 2013 tasolle, muussa tapauksessa tulee varautua vähintään 3 prosentin kasvun tasoon, ja talousarviokaudella etsitään muita keinoja erikoissairaanhoidon kulujen kasvun estämiseksi.
- Verotulolaskelmassa tuloveroprosentti on 20,50 %. Kiinteistöverokertymää pyritään kasvattamaan sekä kiinteistöveroprosentin uudelleenarvioinnilla että vuonna 2014 aloitetulla kiinteistöveron piiriin kuuluvien kiinteistöjen kartoituksella.
- Maksuihin ja taksoihin tehdään vähintään kustannustason muutosta vastaavat korotukset ja mahdolliset uudet asiakasmaksujen lisäämismahdollisuudet käydetään täysimääräisesti hyväksi.
- Sitran kanssa toteutetun hankkeen kautta opittu henkilöstölähtöisen toimintatavan jatkuminen tulee hyödyntää hallintokunnissa henkilöstön kanssa mahdollisimman tehokkaasti. Palvelutasoa heikentävien lomautusten ja irtisanomisien sijaan ensisijainen tavoite on motivoida henkilöstöä kustannustehokkaaseen työtapaan.
- Vaihtoehtoiset toimintatavat tulee arvioida aina henkilöstövaihdosten yhteydessä.

Kunnanvaltuusto päätti nostaa tuloveroprosenttia 1 %-yksiköllä. Myös kiinteistöveroprosentteja nostettiin. Tästä huolimatta talousarviovalmistelussa ei päästy vuosikatetavoitteeseen, joten vuosikate ei riitä kattamaan poistoja.

Kunnanvaltuusto päättää määrärahat sitovasti osastoittain ja käyttösuunnitelmat ohjaavat kunnan muiden toimielinten tehtävien hoitoa. Talousarvion hyväksymisen jälkeen kunnanhallituksella ja lautakunnilla on vielä mahdollisuus muokata käyttösuunnitelmiaan ja siirtää määrärahoja kustannuspaikkojen kesken. Lopulliset käyttösuunnitelmat on jätettävä kunnanhallitukselle viimeistään 28.2.2015.

Määrärahaa voidaan käyttää vain talousarviovuonna. Jos määrärahat eivät näytä riittävän, niin osaston vastuuhenkilön on hyvissä ajoin tehtävä ylityspyyntö. Pyyntö tehdään sitovuustasolla eli osastotasolla.

Investointiosaan otetaan määrärahat aktivoitavien aineettomien ja aineellisten hyödykkeiden sekä osakkeiden ja osuuksien hankintamenoihin. Mikäli investoinnin hankintameno arvioidaan jakaantuvan kahdelle tai useammalle vuodelle, hyväksyy valtuusto investoinnin hankintamenoa koskevan kokonaiskustannusarvion.

## 5 Kunnan henkilöstö

Osaava henkilöstö on organisaation tärkein menestystekijä tavoitteiden ja asiakastyytyväisyyden tavoittelussa. Työntekijöiden ja luottamushenkilöiden saumaton yhteistyö on myös tulevaisuudessa menestymisen edellytys.

Henkilöstökustannusten hallintaa ja työn tuottavuuden tehostamista on kunnassa tehty määrätietoisesti. Sitran rahoittaman Latu-hanke päättyi 31.12.2013, mutta toimintamallia on pyritty jatkamaan.

### Henkilöstön määrä

Vuoden 2014 alussa Punkalaitumen kunnalla oli 148 työntekijää. Lukumäärässä on mukana myös sijaiset. Seuraavassa taulukossa on esitetty henkilöstön jakautuminen yksiköittäin. TA 2015 – sarakkeeseen on arvioitu talousarviovuoden aikana tarvittavan henkilöstön määrä. Kunta vähentää talousarviovuoden sekä suunnitelmavuosien aikana henkilöstöään, koska vähentyneet valtionosuudet pakottavat tulemaan toimeen yhä vähemmällä henkilöstöllä. Henkilöstö vähenee pääsääntöisesti eläköitymisen tai muun luonnollisen poistuman kautta.

	<b>31.12.2013</b>	<b>1.11.2014</b>	<b>TA 2015</b>
<b>Hallintotoimi</b>			
Hallintotoimi	10	8	8
Ruoka- ja puhtaanapalvelut	25	22	19
	<b>35</b>	<b>30</b>	<b>27</b>
<b>Sivistystoimi</b>			
Sivistystoimisto ja lukio	11	12	12
Peruskoulut	51	46	44
Päivähoito	21	20	19
Kirjasto, liikunta- ja nuorisotoimi	14	16	12
	<b>97</b>	<b>94</b>	<b>87</b>
<b>Tekninen toimi</b>			
Tekninen toimisto	5	5	5
Toimitilapalvelut ja vesihuolto	11	13	10
	<b>16</b>	<b>18</b>	<b>15</b>
<b>yhteensä</b>	<b>148</b>	<b>142</b>	<b>129</b>

## 6 Kuntastrategia ja tavoitteet

Kunnanvaltuusto hyväksyi maaliskuussa 2013 uudet kunnan strategiset linjaukset 2020. Kunta on olemassa kuntalaisten parhaaksi. Toiminnassa korostuu asiakaslähtöisyys, palvelualltius ja vastuullisuus. Punkalaitumen kunnassa on ohut, joustava ja tehokas kuntaorganisaatio ja palveluiden järjestäminen nojaa toimivaan kuntayhteistyöhön. Strategian mukaan Punkalaidun on kasvamisen kunta, jossa yhteistyötä tehdään ihmisläheisellä otteella. Kuntaorganisaation tulee olla toiminnaltaan taloudellinen.

Punkalaitumen kunta onnistuu oikeilla valinnoilla vastaamaan kysymyksiin kunnan itsenäisyydestä, laadukaiden peruspalveluiden turvaamisesta, onnistuneesta kunta- ja kuntayhtymäyhteistyöstä sekä vanhusväestön, lasten ja nuorten elämänlaadun turvaamisesta. Nuorten aseman ja elämänlaadun vahvistaminen on lähitulevaisuuden painopiste.

Kunnan arvoja ovat yhteistyö ja ihmisläheisyys. Luonto, vahva alkutuotanto, yrittäjyys ja maahanmuutto-osaaminen tunnustetaan Punkalaitumen kunnan voimavaroiksi. Punkalaitumen kunnassa arvostetaan rehellisyyttä ja palveluallttiutta.

Elinkeinoelämän toimintaedellytysten parantamisessa kunnan tulee entistä paremmin hyödyntää omia tunnistettuja vahvuuksia. Elinkeinoelämän verkostoissa luotu kannustava näkemys mahdollistaa suuretkin hankkeet. Uusien asukkaiden ja paluumuuttajien houkuttelemiseksi Punkalaidun tavoittelee asemaa arvostettuna asuinkuntana, joka koetaan turvasatamaksi kaikenikäisille. Punkalaitumen vahvuuksia ja ydinosaamista ovat maaseutuosaaminen sekä monipuolinen ja yhteistyökykyinen yrittäjien verkosto. Alkutuotanto, luonto ja kasvava maaseutuyrittäminen ovat ratkaisevia tekijöitä kunnan elinkeinoelämän kehittämisessä.

Suunnitelmallinen, toimivan kouluverkon vaaliminen nähdään arvokkaana kunnan tasapainoisen kehittämisen kannalta. Terveysthuollon toimintojen paikallinen turvaaminen on olennainen osa sosiaali- ja terveyshuollon yhteistyötä. Kunnassa satsataan ennaltaehkäisevään sosiaali- ja terveystyöhön.

### **Strategiset tavoitteet**

Kunnan strategian mukaiset tavoitteet ohjaavat talousarvion laadintaa ja tavoitteiden tulee perustua valtuuston hyväksymiin strategisiin linjauksiin. Talousarvion kehiksenä käytetään valtiovarainministeriön laatimaa ns. nelikenttä-mallia, jonka avulla kunnan tuottamien palveluiden vaikuttavuutta, aikaansaannoskykyä ja tuottavuutta sekä taloudellisuutta ohjataan aiempaa tehokkaammin.

Vaikuttavuudella tarkoitetaan tavoiteltuja muutoksia, joita tuotetuilla tuotteilla/palveluilla saadaan aikaan asiakkaissa

Vaikuttavuus

Palvelukyky

Palvelukyky kuvaa asiakaspalvelun toimivuudelle ja laadulle asetettujen tavoitteiden toteutumisen astetta.

Organisaation, työyhteisön ja henkilöstön kykyä aikaansaada tuloksellisuutta ja koostuu mm. osatekijöistä: osaaminen, innovatiivisuus, viihtyvyys, työmotivaatio ja työkyky

Aikaansaanno skyky

Tuottavuus ja taloudellisuus

Taloudellisuus merkitsee käytettävissä olevien resurssien hyödyntämistä mahdollisimman suuren palvelutuotannon aikaansaamiseksi tai tavoiteltuun palvelutuotantoon pyrkimistä mahdollisimman vähin uhrauksin. Tuottavuudella tarkoitetaan tuotoksien ja panoksien suhdetta.

<p style="text-align: center;"><b>VAIKUTTAVUUS</b></p> <ol style="list-style-type: none"> <li>1. Kunnan elinvoiman ja asukkaiden elämänlaadun kasvu</li> <li>2. Onnistunut toiminta kuntauudistuksessa</li> <li>3. Elinkeinoelämän vahvistuminen</li> <li>4. Yhteisöllisyyden kasvu</li> </ol>	<p style="text-align: center;"><b>PALVELUKYKY</b></p> <ol style="list-style-type: none"> <li>1. Pitkän tähtäimen suunnittelu</li> <li>2. Laadukkaat peruspalvelut Punkalaitumella</li> <li>3. Kasvamisen kunnan palvelulupaus</li> <li>4. Asiakslähtöisyys, vastuullisuus, taloudellisuus</li> </ol>
<ol style="list-style-type: none"> <li>1. Tasaisesti käyvä kuntakone</li> <li>2. Kustannustietoinen henkilöstö</li> <li>3. Työtään arvostava henkilöstö ja luottamusjohto</li> <li>4. Strategisten arvojen tunnistaminen</li> </ol> <p style="text-align: center;"><b>AIKAANSAANNOSKYKY</b></p>	<ol style="list-style-type: none"> <li>1. Taloudelliset ostopalvelut ja kustannustehokas kuntayhteistyö</li> <li>2. Teknisen infrastruktuurin kehittyminen</li> <li>3. Tasapainoinen tilinpäätös</li> <li>4. Strateginen kumppanuus elinkeinoelämässä</li> </ol> <p style="text-align: center;"><b>TUOTTAVUUS</b></p>

## 7 Käyttötalous

### Hallintotoimi

Osasto	VAALIT
Palvelusuunnitelman kuvaus	Osasto sisältää vaalilain mukaisten kunnallis-, eduskunta-, presidentin- ja europarlamenttivaalien kustannukset.

#### Perustelut

Eduskuntavaalit toimitetaan 19.4.2014. Vaalien ennakkoäänestys ja vaalipäivän äänestykset järjestetään kunnantalolla. Oikeusministeriö suorittaa kunnille äänioikeutettujen määrään perustuvan kertakorvauksen.

#### Suunnitelmavuodet 2016–2017

Voimassaolevan lainsäädännön mukaan kunnallisvaalit toimitetaan v. 2016. Mikäli uusi kuntalaki tulee voimaan suunnitelmien mukaan, niin seuraavat kunnallisvaalit toimitetaan v. 2017.

Vaalit	TP 2013	TA 2014	TA 2015	Muutos-%	TS 2016	TS 2017
Ulkoiset tulot	0	5 000	5 000	0,0	0	
Ulkoiset menot	0	-8 300	-6 000	-27,7	0	-7 000
<b>Toimintakate</b>	<b>0</b>	<b>-3 300</b>	<b>-1 000</b>	<b>-69,7</b>	<b>0</b>	<b>-7 000</b>
Sisäiset tulot				0,0		
Sisäiset menot				0,0		
<b>Toimintakate</b>	<b>0</b>	<b>0</b>	<b>0</b>	<b>0,0</b>	<b>0</b>	<b>0</b>
Tulot yhteensä	0	5 000	5 000	0,0	0	0
Menot yhteensä	0	-8 300	-6 000	-27,7	0	-7 000
<b>Toimintakate</b>	<b>0</b>	<b>-3 300</b>	<b>-1 000</b>	<b>-69,7</b>	<b>0</b>	<b>-7 000</b>

Osasto	TARKASTUSTOIMINTA
Palvelusuunnitelman kuvaus	Tarkastustoiminnan tehtävänä on valmistella valtuuston päätettävät hallinnon ja talouden tarkastusta koskevat asiat. Lisäksi tarkastuslautakunta arvioi, miten valtuuston tilikaudelle asettamat toiminnalliset ja taloudelliset tavoitteet kunnassa ovat toteutuneet.

#### Perustelut

Tarkastuslautakunta toimii yhteistyössä ammattitilintarkastajan kanssa. Kunnan tilintarkastuksesta on tehty sopimus BDO Audiator Oy:n kanssa vuosille 2013 – 2016. Vastuunalaisena JHTT-tilintarkastajana toimii Aino Lepistö.

Tarkastustoiminta	TP 2013	TA 2014	TA 2015	Muutos-%	TS 2016	TS 2017
Ulkoiset tulot				0,0		
Ulkoiset menot	-8 416	-8 100	-8 250	1,9	-8 000	-8 000
<b>Toimintakate</b>	<b>-8 416</b>	<b>-8 100</b>	<b>-8 250</b>	<b>1,9</b>	<b>-8 000</b>	<b>-8 000</b>
Sisäiset tulot				0,0		
Sisäiset menot				0,0		
<b>Toimintakate</b>	<b>0</b>	<b>0</b>	<b>0</b>	<b>0,0</b>	<b>0</b>	<b>0</b>
Tulot yhteensä	0	0	0	0,0	0	0
Menot yhteensä	-8 416	-8 100	-8 250	1,9	-8 000	-8 000
<b>Toimintakate</b>	<b>-8 416</b>	<b>-8 100</b>	<b>-8 250</b>	<b>1,9</b>	<b>-8 000</b>	<b>-8 000</b>

Osasto	YLEISHALLINTO	
<b>Palvelusuunnitelman kuvaus</b>	Kunnan yleishallintoon sisältyy kunnanvaltuuston, kunnanhallituksen sekä hallintotoimiston tehtäväalueet. Yleishallinto tuottaa keskitetysti hallinto-, talous- ja henkilöstöpalveluita. Yleishallinto vastaa myös markkinoinnista, viestinnästä, yhteispalvelupisteestä ja tilapäisistä projekteista.	
<b>Tavoitteet</b>	<b>Arviointitapa/mittarit</b>	<b>Tavoitetaso</b>
Viranomaispalveluiden tarjoaminen lähipalveluina	Yhteispalvelupisteiden tarjoamat palvelut	Mahdollisimman laaja palvelutarjonta ja asiakkaiden opastus sähköisten palveluiden käytössä
Kuntaimagon parantaminen	Kunta näkyy positiivisena asuin- ja matkailupaikkakuntana.	Ilmoituksia vähennetään juhluvuo- den jälkeen ja näkyvyys perustuu kunnan toiminnan uutisointiin
Kuntalaiset saavat tietoa kunnan tarjoamista palveluista ja ajankohtaisista asioista	Tiedotteiden ja kotisivujen ajantasaisuus ja sosiaalisen median käytön aktiivisuus.	Kunta tiedottaa aktiivisesti ajankoh- taisista asioista eri tiedotusvälineitä hyödyntäen, kotisivut ovat ajan ta- salla
Kunnan henkilöstön työhyvinvoinnin turvaaminen	Sairauspäivät ja sijaisuuskulut	Sairauspäivien ja henkilöstömenojen vähentäminen
Joustava asiakaspalvelu ja työntekijöiden resurssin tehokas käyttö	Toimistotyöntekijöiden työnjaon kehittäminen ja hallinnon sujuvuuden parantaminen, talouspalveluiden myynti Vuokra-asunnot Oy:lle	Henkilöstökulut eivät kasva hallitse- mattomasti, taloudellisesti tehok- kaampi hallinto

## Perustelut

Punkalaitumen kunta perustaa tytäryhtiökseen Punkalaitumen Vuokra-asunnot Oy:n, joka aloittaa toimintansa 1.1.2015. Kunnan hallinto-osasto myy taloushallinnon palvelut vuokrataloyhtiölle, jolloin taloushallinnon resurssia voidaan laskuttaa konserniyhtiöltä.

Maahanmuuttajat kylille –hanke päättyy vuoden 2014 lopussa. Hankeelle saatiin jo jatkoaikaa vuoden 2014 loppuun saakka vanhalla rahoituksella. Vuonna 2015 aloitetaan uusi hanke, jonka tavoitteena on kehittää maaseudun elinvoimaa maahanmuuton avulla sekä vielä aiempaa vahvemmin edistää maahanmuuttajien työllistymistä sekä yritysyhteistyötä.

Henkilöstöhallinnon keinoin kunnassa pyritään kehittämään työhyvinvointia ja kiinnittämään huomiota huolestuttavasti lisääntyneeseen sairauslomien määrään. Työmotivaation ja työhyvinvoinnin parantamisella sekä Sisujen eli kunnan henkilöstön sisäisten kehittäjien avulla jatketaan työtä henkilöstölähtöisen kustannustehokkuuden parantamiseksi. Hallinto käsittelee viivytyksettä henkilöstön esiin nostamat kehitysideat. ASLAK-kuntoutuskurssi jatkuu vielä v. 2015. Työterveyshuollon kanssa tehdään tiivistä yhteistyötä, jotta mahdollisimman ongelmatilanteeseen puututaan viivytyksettä.

## Suunnitelmavuodet 2016 – 2017

Talousarviovuoden tavoitteiden lisäksi suunnitelmavuosina painopistettä kohdennetaan ostopalveluiden kustannustehokkuuden parantamiseen, josta kunta saa merkittävimmän kustannushyödyn. Erikoissairaanhoidon kustannusten merkittävä kasvu vuonna 2014 luo painetta vaikuttaa ostopalveluiden vaikuttavuuteen mm. elämänhallintatyön kautta (seudun sote-toiminnan strateginen johtoryhmä).

Yleishallinto	TP 2013	TA 2014	TA 2015	Muutos-%	TS 2016	TS 2017
Ulkoiset tulot	88 950	29 500	42 400	43,7	43 000	31 000
Ulkoiset menot	-746 230	-834 800	-833 600	-0,1	-832 000	-806 000
<b>Toimintakate</b>	<b>-657 280</b>	<b>-805 300</b>	<b>-791 200</b>	<b>-1,8</b>	<b>-789 000</b>	<b>-775 000</b>
Sisäiset tulot			25 000	100,0	24 200	24 200
Sisäiset menot	-105 806	-136 350	-115 700	-15,1	-115 700	-115 700
<b>Toimintakate</b>	<b>-105 806</b>	<b>-136 350</b>	<b>-90 700</b>	<b>-33,5</b>	<b>-91 500</b>	<b>-91 500</b>
Tulot yhteensä	88 950	29 500	67 400	128,5	67 200	55 200
Menot yhteensä	-852 036	-971 150	-949 300	-2,2	-947 700	-921 700
<b>Toimintakate</b>	<b>-763 086</b>	<b>-941 650</b>	<b>-881 900</b>	<b>-6,3</b>	<b>-880 500</b>	<b>-866 500</b>

Osasto	TIETOHALLINTO	
Palvelusuunnitelman kuvaus	Tietohallintoon sisältyy atk-laitteistojen ja -ohjelmistojen sekä vaihdepalveluiden hankinta. Palvelut hankitaan pääosin Sastamalan Tukipalvelu Oy:stä, jossa kunta on osakkaana yhdessä Sastamalan kaupungin ja Sastamalan koulutuskuntayhtymän kanssa.	
Tavoitteet	Arviointitapa/mittarit	Tavoitetaso
Tietohallinnon kustannustehokkuuden parantaminen	Tietohallinnon menot	Menot eivät kasva
Henkilöstön atk-osaamisen parantaminen	Toimisto-ohjelmien sekä talous- ja henkilöstöhallinnon ohjelmien sujuva käyttö	Järjestetään eritasoisia kursseja henkilöstön tarpeet huomioiden



## Perustelut

Talous- ja henkilöstöhallinnon laajamittainen ohjelmistomuutos on toteutettu vuosina 2012 ja 2013, raportointia kehitettiin vuoden 2014 aikana. Vuonna 2015 kunnan taloushallinto aloittaa Punkalaitumen Vuokra-asunnot Oy:n taloushallinnon hoitamisen.

## Suunnitelmavuodet 2016 – 2017

Suunnitelmavuosina haetaan kustannustehokkuutta tietohallintopalveluihin yhdessä SaTu Oy:n muiden osakkaiden kanssa. Tarkoitus on jatkaa henkilöstön ATK-taitojen parantamista työtehokkuuden nostamiseksi ja kustannusten kasvun hillitsemiseksi.

Tietohallinto	TP 2013	TA 2014	TA 2015	Muutos-%	TS 2016	TS 2017
Ulkoiset tulot	0		0	0,0		
Ulkoiset menot	-169 151	-148 000	-162 700	9,9	-160 000	-160 000
<b>Toimintakate</b>	<b>-169 150</b>	<b>-148 000</b>	<b>-162 700</b>	<b>9,9</b>	<b>-160 000</b>	<b>-160 000</b>
Sisäiset tulot	173 566	154 050	162 700	5,6	156 800	156 800
Sisäiset menot	-4 416	-6 050	0	-100,0		
<b>Toimintakate</b>	<b>169 150</b>	<b>148 000</b>	<b>162 700</b>	<b>9,9</b>	<b>156 800</b>	<b>156 800</b>
Tulot yhteensä	173 567	154 050	162 700	5,6	156 800	156 800
Menot yhteensä	-173 567	-154 050	-162 700	5,6	-160 000	-160 000
<b>Toimintakate</b>	<b>0</b>	<b>0</b>	<b>0</b>	<b>0,0</b>	<b>-3 200</b>	<b>-3 200</b>

Osasto	ELINKEINOTOIMI JA KEHITTÄMISTOIMINTA	
<b>Palvelusuunnitelman kuvaus</b>	Tehtävänä on elinkeinoelämän edellytysten, yritysten osaamisen ja kilpailukyvyn parantaminen, myönteisen yrittäjälämpöpiirin luominen sekä elinkeinorakenteen monipuolistaminen. Tehtävää toteutetaan aktiivisessa yhteistyössä Sastamalan Seudun Yrityspalvelu Oy:n ja Joutsenten Reitti ry:n kanssa.	
Tavoitteet	Arviointitapa/mittarit	Tavoitetaso
Tuulivoimayhtiö aloittaa kunnassa	Hankeyhtiö etenee hankkeen ensimmäiseen investointipäätökseen	Kuntaorganisaatio edesauttaa toiminnallaan hankkeen edistymistä (ensisijaisesti kaavoitus)
Bioenergiatoiminnalle ja uusille yrityksille luodaan aiempaa vahvempia toimintaedellytyksiä	Kunta mahdollistaa bioenergiahankkeen selvitystyön täysimääräisen hyödyntämisen esim. hankeyhtiön perustamiseksi ja alan liiketoiminnan laajentamiseksi	Kunnassa kehitetään myös muita kuin pelkkään lämpöliiketoimintaan perustuvia energiaratkaisuita
Liikekeskustan kehittäminen etenee	Tyhjätkiinteistöt, keskustan kehittämishankkeen käynnistymisen	Tyhjätkiinteistöt vähenevät sen kautta, että kuntakeskusta koetaan mielekkääksi liiketoimintapaikaksi ja sitä markkinoidaan aktiivisesti
Elinkeinoyhteistyö (Sasyp Oy) kehittyä	Sasyp Oy:n tekemien toimenpiteiden määrä, laatu ja raportointi kunnassa	Sasyp Oy:n toiminta ja vaikuttavuus näkyvät aiempaa aktiivisemmin Punkalaitumen kunnassa

### Perustelut

Tuulivoimahankkeen oikeusvaikutteinen osayleiskaava mahdollistaa Isosuo puiston rakentamisen sekä hanke hyödyttää kunnan omia yrittäjiä rakennusvaiheessa. Lisäksi kunta jatkaa toimintaa energiahankkeen esiselvitystyön tulosten jalkauttamiseksi.

Kunnassa on toteutettu Pirkanmaan liiton tuella hanke alueen energiavarantojen kartoittamiseksi ja niiden hyödyntämisen edistämiseksi. Hankkeen tavoitteena on ollut kerätä tietoa sekä tuottaa kriittisiä selvityksiä kuntaan perustettavien energiayhtiöiden perustamisedellytysten luomiseksi. Tulokset ovat olleet totuudenmukaisia ja esille on tuotu myös paikalliseen energia- ja biopoltoainetuotantoon liittyvät haasteet mm. kannattavuuslaskelmin. Työ on kuitenkin ollut rohkaisevaa, ja tulokset viittaavat siihen, että bioenergia on alana varteenotettava kasvuala Punkalaitumen kunnassa. Työtä tulee jatkaa monipuolisella otteella. Parhaimmillaan hanke konkretisoituu kestävinä liiketoimintakumppanuuksina kunnan yrittäjien sekä energia-alan toimijoiden kesken.

Keskustan kehittämishanke saadaan organisoitua ja kunta mahdollistaa omilla ratkaisullaan maankäytön keskustan kehittämiseksi. Kunta luo oikeanlaisen foorumin yrittäjille ja yhteisöille, mikä mahdollistaa hankkeen läpiviennin ja suunnitelmien toteuttamisen.

Sasyp Oy:n toteuttama seudullinen elinkeinostrategia valmistui vuonna 2014. Strategiatyön kautta luodaan näkymiä kunnan ympärillä oleviin elinkeinoelämän muutoksiin, jotta kunta osaisi näitä muutoksia hyödyn-

tää oman aluetaloutensa kehittämisessä. Punkalaidun painotti elinkeinostrategian valmistelussa maaseudun elinkeinojen kehittämisen näkökulmaa ja mahdollisuuksia. Elinkeinostrategian toteuttaminen luo vahvoja edellytyksiä määrätietoiseen ja pitkäaikaiseen elinkeinoelämän kehittämiseen perustoimintojen kuten yritysneuvonnan sekä yrittäjien sukupolvenvaihdoksen tukemisen keinoin.

#### Suunnitelmavuodet 2016 – 2017

Suunnitelmavuosina kunta jatkaa elinvoimaisen yrittäjyyden mahdollisuuksien luomista uuden elinkeinostrategian mukaisesti. Kunnassa alulle saadut energiahankkeet vakiinnuttavat asemansa aluetalouden osana. Keskustan kehittämistä jatketaan kaupallisen toiminnan toimintaedellytysten parantamiseksi.

<b>Elinkeinotoimi ja kehittämistoiminta</b>	<b>TP 2013</b>	<b>TA 2014</b>	<b>TA 2015</b>	<b>Muutos-%</b>	<b>TS 2016</b>	<b>TS 2017</b>
Ulkoiset tulot	7 402	2 000	3 000	50,0	3 000	3 000
Ulkoiset menot	-142 999	-135 800	-132 750	-2,2	-130 000	-135 000
<b>Toimintakate</b>	<b>-135 596</b>	<b>-133 800</b>	<b>-129 750</b>	<b>-3,0</b>	<b>-127 000</b>	<b>-132 000</b>
Sisäiset tulot				0,0		
Sisäiset menot	0		0	0,0		0
<b>Toimintakate</b>	<b>0</b>	<b>0</b>	<b>0</b>	<b>0,0</b>	<b>0</b>	<b>0</b>
Tulot yhteensä	7 402	2 000	3 000	50,0	3 000	3 000
Menot yhteensä	-142 998	-135 800	-132 750	-2,2	-130 000	-135 000
<b>Toimintakate</b>	<b>-135 596</b>	<b>-133 800</b>	<b>-129 750</b>	<b>-3,0</b>	<b>-127 000</b>	<b>-132 000</b>

Osasto	KAAVOITUS	
<b>Palvelusuunnitelman kuvaus</b>	Aluearkkitehdin palvelut ostetaan Sastamalan kaupungilta. Aluearkkitehti toimii kaavoituksen, rakentamisen ohjauksen ja neuvonnan sekä kulttuuriympäristön hoidon asiantuntijana.	
<b>Tavoitteet</b>	<b>Arviointitapa/mittarit</b>	<b>Tavoitetaso</b>
Penttilän alueen kaavan valmistuminen	Kaavan valmiusaste	Maaperäselvitysten vuoksi hanke arvioidaan uudelleen vuonna 2015
Tuulivoimaosayleiskaava	Kaavan valmiusaste	Mahdollistaa hankkeen rakentamisen luvituksen ja investointipäätöksen
Keskustan ilmeen parantaminen	Kaavan valmiusaste ja ehjä kokonaisuus  Keskusta-alueen maisemanhoito	Korttelin 395 tontin käytön rakentamisen toteuttaminen, maisemanhoito toteutetaan yhdessä maakuntamuseon kanssa, kasvatetaan keskustan asuinrakentamista
Kunnan yleistasonen rakennesuunnitelma	Suunnitelman valmiusaste	Antaa riittävän pohjan pitkäjänteiselle kaavoituksen ohjaukselle
Kanteenmaan teollisuuskaava	Kaavan valmiusaste, OAS:n käynnistäminen, mikäli hankevastaava löytyy	Mahdollistaa Vt. 2:n Kanteenmaan risteysalueen teollisuusrakentamisen vuonna 2015
Liike- ja teollisuustonttien riittävyyden turvaaminen	Tarjottavien tonttien määrä ja laatu	Uudet alueet kaavoitettu ennen kuin vanhat alueet ovat käytössä

### Perustelut

Tuulivoimahankkeen toteuttamiseksi valmistellaan oikeusvaikutteinen osayleiskaava Isosuon alueelle. Keskustan asemakaavaa muutetaan tarpeen mukaan keskustan kehittämishankkeen toteuttamisen mahdollistamiseksi. Kanteenmaan alueen kaavoitus käynnistetään, mikäli alueelle saadaan varmistettua energiantuotantoon liittyvää liiketoimintaa.

### Suunnitelmavuodet 2016 – 2017

Suunnitelmavuosina toteutetaan kunnan yleistasonen rakennesuunnitelma. Suunnitelma antaa perusteet kokonaisvaltaiselle maankäytölle nykyisen kohde- ja tarvelähtöisen ajattelun sijaan. Lisäksi suunnitelma vuosina toteutetaan kuntakeskustan siltojen (Sarkkilan silta – Riippusilta) välinen joenrannan kevyenliikenteenväylän suunnittelu ja rakentaminen.

Kaavoitus	TP 2013	TA 2014	TA 2015	Muutos-%	TS 2016	TS 2017
Ulkoiset tulot	10 560	15 000	12 000	-20,0	12 000	12 000
Ulkoiset menot	-27 628	-36 500	-35 500	-2,7	-35 000	-35 000
<b>Toimintakate</b>	<b>-17 068</b>	<b>-21 500</b>	<b>-23 500</b>	<b>9,3</b>	<b>-23 000</b>	<b>-23 000</b>
Sisäiset tulot				0,0		
Sisäiset menot	0		0	0,0		
<b>Toimintakate</b>	<b>0</b>	<b>0</b>	<b>0</b>	<b>0,0</b>	<b>0</b>	<b>0</b>
Tulot yhteensä	10 560	15 000	12 000	-20,0	12 000	12 000
Menot yhteensä	-27 628	-36 500	-35 500	-2,7	-35 000	-35 000
<b>Toimintakate</b>	<b>-17 068</b>	<b>-21 500</b>	<b>-23 500</b>	<b>9,3</b>	<b>-23 000</b>	<b>-23 000</b>

Osasto	MAA- JA METSÄALUEET	
<b>Palvelusuunnitelman kuvaus</b>	Tehtäväalueeseen sisältyy kunnan omistamien maa-alueiden hoitaminen. Peltoalueet vuokrataan niiden soveltuessa elinkeinon harjoittamiseen. Metsien hoidosta on tehty sopimus Punkalaitumen Metsänhoitoyhdistys ry:n kanssa. Metsät hoidetaan hyväksytyyn metsänhoitosuunnitelman mukaisesti.	
<b>Tavoitteet</b>	<b>Arviointitapa/mittarit</b>	<b>Tavoitetaso</b>
Metsien taloudellinen hoitaminen	Puunmyyntitulot	Metsähakkuita suoritetaan metsänhoitosuunnitelman mukaisesti

### Perustelut

Kunnalla on metsäaluetta n. 630 ha, josta on vuosittain tehty hakkuita metsähoidollisesti järkevällä tavalla. Puunmyyntitulot ovat olleet merkittävä kuntatalouden tulolähde. Vuonna 2013 metsänhoitosuunnitelma on uusittu, uusi suunnitelma on laadittu vuosille 2013 – 2022.

Kunnan peltoalueiden vuokrasopimukset on uusittu vuonna 2013. Kunta vuokraa ne peltoalueet, joita ei tarvita omassa toiminnassa. Vuokrasopimukset on kilpailutettu alkuvuonna 2014 ja niihin on lisätty ehto siitä, että kunta voi keskeyttää vuokrasopimuksen hyvin perustein, esim. ottaa maa-alueen muuhun käyttöön.

### Suunnitelmavuodet 2016 – 2017

Suunnitelmavuosina metsien taloudelliselle tuotolle ei voida asettaa yhtä kovia tavoitteita kuin vuosina 2013 ja 2014.

Maa- ja metsäalueet	TP 2013	TA 2014	TA 2015	Muutos-%	TS 2016	TS 2017
Ulkoiset tulot	334 080	245 000	176 500	-28,0	176 000	176 000
Ulkoiset menot	-40 741	-33 700	-40 600	20,5	-42 000	-42 000
<b>Toimintakate</b>	<b>293 339</b>	<b>211 300</b>	<b>135 900</b>	<b>-35,7</b>	<b>134 000</b>	<b>134 000</b>
Sisäiset tulot				0,0		
Sisäiset menot	-210		0	0,0		
<b>Toimintakate</b>	<b>-210</b>	<b>0</b>	<b>0</b>	<b>0,0</b>	<b>0</b>	<b>0</b>
Tulot yhteensä	334 080	245 000	176 500	-28,0	176 000	176 000
Menot yhteensä	-40 951	-33 700	-40 600	20,5	-42 000	-42 000
<b>Toimintakate</b>	<b>293 129</b>	<b>211 300</b>	<b>135 900</b>	<b>-35,7</b>	<b>134 000</b>	<b>134 000</b>

Osasto	ERIKOISSAIRAANHOITO
Palvelusuunnitelman kuvaus	Kunta on jäsenenä Varsinais-Suomen sairaanhoitopiirissä, mutta ostaa merkittävän määrän erikoissairaanhoidon palveluita Pirkanmaan sairaanhoitopiiristä. Punkalaidun kuuluu Lounais-Pirkanmaan tilaajarenkaaseen yhdessä Sastamalan kaupungin kanssa. Uusi sote-lainsäädäntö mahdollisesti vaikuttaa järjestämiseen jatkossa.

Tavoitteet	Arviointitapa/mittarit	Tavoitetaso
Kustannustehokas toiminta	Kustannusten kasvu	kustannukset eivät kasva yleistä kustannustason kehitystä voimakkaammin ja hälyttävästä vuoden 2014 kasvusta päästään eroon
ESH:n kuntaohjauksen tehostaminen	Merkittäviä kustannuksia aiheuttavien kuntakohtaisten tekijöiden tunnistaminen	ESH:n kustannusten kasvun onnistunut ennaltaehkäisy liitetään osaksi elämäntalvintatyötä

#### Perustelut

Sosiaali- ja terveydenhuollon yhteistoiminta-alueen vuoksi erikoissairaanhoidon palveluiden käyttö on siirtynyt vuosittain yhä enemmän Varsinais-Suomen sairaanhoitopiiristä Pirkanmaan sairaanhoitopiiriin. Vuonna 2014 Punkalaitumen kunta kärsii poikkeuksellisen suuresta suhteellisesta menojen kasvusta molempien sairaanhoitopiirien osalta. Syynä on sekä käytön lisääntyminen erityisesti Pirkanmaan sairaanhoitopiirissä, mutta samaan aikaan hintojen merkittävä kasvu. Vuonna 2015 erikoissairaanhoidon kasvu ei yksinkertaisesti voi jatkua samassa suhteessa kuin vuonna 2014 suhteessa edellisvuoteen.

Vuonna 2014 astui voimaan lakimuutos koskien erikoissairaanhoidon vapaata liikkuvuutta, minkä tulisi edistää asiakkaiden omaa valintamahdollisuutta hoitopaikan valinnassa. Kunnan ja Sotesin toiminnassa tulee varmistaa, että asiakkaalle myös luodaan todellinen valinnanvapauden mahdollisuus ja näin tuetaan lain henkeä sairaanhoitopiirien rajalla.

#### Suunnitelmavuodet 2016 – 2017

Nykyhallituksen valmisteilla oleva sote-uudistus sekä sen kohtalo tulee näyttämään miltä sairaanhoitopiirien tulevaisuus näyttää.

Erikoissairaanhoido	TP 2013	TA 2014	TA 2015	Muutos-%	TS 2016	TS 2017
Ulkoiset tulot			0	0,0		
Ulkoiset menot	-4 276 936	-3 934 000	-4 424 900	12,5	-4 425 000	-4 425 000
<b>Toimintakate</b>	<b>-4 276 936</b>	<b>-3 934 000</b>	<b>-4 424 900</b>	<b>12,5</b>	<b>-4 425 000</b>	<b>-4 425 000</b>
Sisäiset tulot				0,0		
Sisäiset menot			0	0,0		
<b>Toimintakate</b>	<b>0</b>	<b>0</b>	<b>0</b>	<b>0,0</b>	<b>0</b>	<b>0</b>
Tulot yhteensä	0	0	0	0,0	0	0
Menot yhteensä	-4 276 936	-3 934 000	-4 424 900	12,5	-4 425 000	-4 425 000
<b>Toimintakate</b>	<b>-4 276 936</b>	<b>-3 934 000</b>	<b>-4 424 900</b>	<b>12,5</b>	<b>-4 425 000</b>	<b>-4 425 000</b>

Osasto	SOSIAALI- JA TERVEYSPALVELUT	
Palvelusuunnitelman kuvaus	Sosiaali- ja terveyspalvelut järjestetään yhteistoiminta-alueella, jossa vastuukuntana toimii Sastamalan kaupunki eli Sotesi. Tehtäväalue sisältää perhe- ja sosiaalipalvelut, ikäihmisten kotihoito- ja asumispalvelut, perusterveydenhuollon sekä ympäristöterveydenhuollon.	
Tavoitteet	Arviointitapa/mittarit	Tavoitetaso
Tarkoituksenmukaisten lähipalveluiden turvaaminen	Toimipaikka, jossa palvelu tarjotaan	Perusterveydenhuollon palveluista mahdollisimman suuri osuus tarjotaan omassa kunnassa
SOTE-hoitoketjun tehokkuuden kehittäminen	Hoidon/palveluiden saatavuus oikeassa paikassa	Asiakas saa kustannustehokkaan hoidon oikeassa paikassa (hoidon nopea saatavuus ja ensimmäisen hoitoportaan vaikuttavuuden maksimointi)

#### Perustelut

Talousarviovuonna Punkalaidun pyrkii onnistuneen yhteistoiminnan kautta turvaamaan sosiaali- ja terveydenhuollon lähipalveluiden saatavuuden. Kriittisenä tekijänä nähdään lääkärin vastaanottojen toteutuminen Punkalaitumen terveysasemalla. Palvelukokonaisuuksien keskittämistä sote-alueella pois Punkalaitumen terveysasemalta ei hyväksytä ilman hallitusten välisiä neuvotteluita. Sotesin maksuihin varataan 7,71 M euroa.

Sotesin toiminnassa yhtenä kehityskohteenä nähdään jatkuvan tiedonkulun ja sekä taloudellisen että kansanterveystilanteeseen liittyvä tilannekuvan parantaminen ja ennakoitavuuden lisääminen.

#### Suunnitelmavuodet 2016 – 2017

Nykyhallituksen valmisteilla oleva sote-uudistus sekä sen kohtalo tulee näyttämään, miltä perusterveydenhuollon tulevaisuus näyttää. Tähän vaikuttaa suurelta osin se, miten valtio tulee lopullisesti linjaamaan kuntien perusterveydenhuollon järjestämis- ja rahoitusvastuuta.

Sotesi	TP 2013	TA 2014	TA 2015	Muutos-%	TS 2016	TS 2017
Ulkoiset tulot	106 071	94 000	110 000	17,0	110 000	110 000
Ulkoiset menot	-7 510 858	-7 821 300	-7 796 650	-0,3	-7 791 000	-7 791 000
<b>Toimintakate</b>	<b>-7 404 786</b>	<b>-7 727 300</b>	<b>-7 686 650</b>	<b>-0,5</b>	<b>-7 681 000</b>	<b>-7 681 000</b>
Sisäiset tulot				0,0		
Sisäiset menot	-164	-2 000	-1 900	-5,0	-1 900	-1 900
<b>Toimintakate</b>	<b>-164</b>	<b>-2 000</b>	<b>-1 900</b>	<b>-5,0</b>	<b>-1 900</b>	<b>-1 900</b>
Tulot yhteensä	106 071	94 000	110 000	17,0	110 000	110 000
Menot yhteensä	-7 511 022	-7 823 300	-7 798 550	-0,3	-7 792 900	-7 792 900
<b>Toimintakate</b>	<b>-7 404 950</b>	<b>-7 729 300</b>	<b>-7 688 550</b>	<b>-0,5</b>	<b>-7 682 900</b>	<b>-7 682 900</b>

Osasto	RUOKA- JA PUHTAANAPITOPALVELUT	
Palvelusuunnitelman kuvaus	Osaston tehtävänä on tukea hallintokuntien ydintehtäviä tuottamalla ruoka- ja puhtauspalveluja kunnan eri kohteissa. Ruokapalveluita tuotetaan keskitetysti Pakarin ja Yhteiskoulun keittiöillä. Palvelukeittiöinä toimivat Pohjoisseudun koulun sekä päiväkodin keittiö.	
Tavoitteet	Arviointitapa/mittarit	Tavoitetaso
Laadulliset hyvätasoiset palvelut	Asiakastytyväisyyskysely Asiakastytyväisyys väh. 3 asteikolla 5	Asiakastytyväisyyskysely koululaisille ja päiväkotilapsille
Osaava hyvinvoiva henkilöstö	Osaaminen vastaa työtehtäviä Motivoitunut henkilöstö	2 koulutusta/ vuosi Säännölliset palaverit, keskustelut  Kehitetään työnkiertoa
Kustannustehokas palvelutuotanto	Taloudellisesti, tehokkaasti ja tarkoituksenmukaisesti järjestetyt palvelut.  Ateriahinnat €/ateria  Puhtaanapidon kustannukset €/tunti, €/m <sup>2</sup>	JAMIX-Keittiöohjelman käytön tehostaminen reseptiikassa ja kustannuslaskennassa  Asiakkaille oikein kohdennetut ruoka- ja puhtaanapitopalvelut

### Perustelut

Vuoden 2014 aikana tehtiin opiskelutyönä asiakastytyväisyyskysely alakoulujen kolmas ja viidesluokkalaistalle. Kyselylomakkeen käyttöä kehitetään vuoden 2015 aikana myös yläkoulujen ja lukion käyttöön. Tarvittavan ammattitaitoisen henkilöstöresurssin saatavuuteen varaudutaan yhden oppisopimusopiskelijan avulla puhtaanapitopalveluissa. Ruokapalveluissa yhden henkilön oppisopimuskoulutus jatkuu toukokuun 2015 loppuun ruokapalveluissa.

Palvelusopimuksissa sovitaan palvelun tuottajan tuottamista palveluista sisäisten ja ulkoisten asiakkaiden kanssa. Palveluiden hinnoittelu toimintolaskennan avulla antaa tietoa, mistä hinnat muodostuvat ja mihin ne kohdistuvat. Eri palveluiden hinnoittelua toimintolaskennan avulla kehitetään edelleen. Näin kullekin palvelukokonaisuuden ostajalle saadaan palvelujen kustannukset tarkemmiksi ja oikeudenmukaisimmiksi.

Ruoka- ja puhtaanapitopalvelun kustannuksiin vaikuttaa eri palveluiden ostajien tarpeet ja palvelujen laajuus. Elintarvikkeiden hankinnassa otetaan käyttöön helmikuussa 2015 KuntaPron kilpailuttama hankinta, joka on voimassa toistaiseksi.



Ruoka- ja puhtaanapito- palvelut	TP 2013	TA 2014	TA 2015	Muutos-%	TS 2016	TS 2017
Ulkoiset tulot	445 668	456 000	436 400	-4,3	438 000	438 000
Ulkoiset menot	-1 021 458	-1 113 500	-1 013 700	-9,0	-1 013 000	-1 013 000
<b>Toimintakate</b>	<b>-575 791</b>	<b>-657 500</b>	<b>-577 300</b>	<b>-12,2</b>	<b>-575 000</b>	<b>-575 000</b>
Sisäiset tulot	653 539	730 650	680 800	-6,8	658 100	658 100
Sisäiset menot	-77 748	-73 150	-103 500	41,5	-103 600	-103 600
<b>Toimintakate</b>	<b>575 791</b>	<b>657 500</b>	<b>577 300</b>	<b>-12,2</b>	<b>554 500</b>	<b>554 500</b>
Tulot yhteensä	1 099 207	1 186 650	1 117 200	-5,9	1 096 100	1 096 100
Menot yhteensä	-1 099 207	-1 186 650	-1 117 200	-5,9	-1 116 600	-1 116 600
<b>Toimintakate</b>	<b>0</b>	<b>0</b>	<b>0</b>	<b>0,0</b>	<b>-20 500</b>	<b>-20 500</b>

Budjetoidut ateriamäärät / Pakari	2014	2015
Aamiainen	29000	27500
Lounas	54650	40645
Välipala	32450	30565
Päivällinen	26250	24985
Iltapala	25855	23870

Budjetoidut ateriamäärät / Koulut	2014	2015
Aamiainen	1650	2600
Lounas	84500	82500
Aamu- ja iltapäivätoiminnan välipala	6100	6600

Osasto	MAASEUTUTOIMI	
<b>Palvelusuunnitelman kuvaus</b>	Maaseututoimi hoitaa paikallisena viranomaisena erilaisia EU:n ja kansallisten tukien hakemiseen, käsittelyyn, maksatukseen ja hallinnolliseen valvontaan liittyviä tehtäviä. Osasto huolehtii maataloustuotannolle aiheutuvien vahinkojen arvioinneista sekä korvausten maksatuksesta. Tehtäviä hoitaa yhteistoimintasopimuksella Huittisten kaupunki.	
<b>Tavoitteet</b>	<b>Arviointitapa/mittarit</b>	<b>Tavoitetaso</b>
Laadukkaan ja nopean palvelun tuottaminen	Asiakastyytyväisyys, lähipalvelu	Maatalousyrittäjät ovat tyytyväisiä palveluun, palvelu tuotetaan Punkalaitumella

#### Perustelut

Talousarviossa varataan rahaa 87 000 euroa Huittisten kaupungille maksettavaan osuuteen. Lisäksi talousarviossa on varattu määrärahat hukkakauran tarkastus- ja kitkentätyön tekemiseen sekä maksullisen lomittaja-avun subventoimiseen.

<b>Maaseututoimi</b>	<b>TP 2013</b>	<b>TA 2014</b>	<b>TA 2015</b>	<b>Muutos-%</b>	<b>TS 2016</b>	<b>TS 2017</b>
Ulkoiset tulot			0	0,0		
Ulkoiset menot	-95 898	-95 200	-96 700	1,6	-97 000	-97 000
<b>Toimintakate</b>	<b>-95 898</b>	<b>-95 200</b>	<b>-96 700</b>	<b>1,6</b>	<b>-97 000</b>	<b>-97 000</b>
Sisäiset tulot				0,0		
Sisäiset menot	-7 364	-7 450	-7 300	-2,0	-7 300	-7 300
<b>Toimintakate</b>	<b>-7 364</b>	<b>-7 450</b>	<b>-7 300</b>	<b>-2,0</b>	<b>-7 300</b>	<b>-7 300</b>
Tulot yhteensä	0	0	0	0,0	0	0
Menot yhteensä	-103 262	-102 650	-104 000	1,3	-104 300	-104 300
<b>Toimintakate</b>	<b>-103 262</b>	<b>-102 650</b>	<b>-104 000</b>	<b>1,3</b>	<b>-104 300</b>	<b>-104 300</b>

<b>KUNNANHALLITUS</b>	<b>TP 2013</b>	<b>TA 2014</b>	<b>TA 2015</b>	<b>Muutos-%</b>	<b>TS 2016</b>	<b>TS 2017</b>
Ulkoiset tulot	992 732	841 500	780 300	-7,3	782 000	770 000
Ulkoiset menot	-14 031 898	-14 152 800	-14 537 100	2,7	-14 525 000	-14 504 000
<b>Toimintakate</b>	<b>-13 039 166</b>	<b>-13 311 300</b>	<b>-13 756 800</b>	<b>3,3</b>	<b>-13 743 000</b>	<b>-13 734 000</b>
Sisäiset tulot	827 105	884 700	868 500	-1,8	839 100	839 100
Sisäiset menot	-195 708	-225 000	-228 400	1,5	-228 500	-228 500
<b>Toimintakate</b>	<b>631 397</b>	<b>659 700</b>	<b>640 100</b>	<b>-3,0</b>	<b>610 600</b>	<b>610 600</b>
Tulot yhteensä	1 819 837	1 726 200	1 648 800	-4,5	1 621 100	1 609 100
Menot yhteensä	-14 227 606	-14 377 800	-14 765 500	2,7	-14 753 500	-14 732 500
<b>Toimintakate</b>	<b>-12 407 769</b>	<b>-12 651 600</b>	<b>-13 116 700</b>	<b>3,7</b>	<b>-13 132 400</b>	<b>-13 123 400</b>

<b>HALLINTOTOIMI</b>	<b>TP 2013</b>	<b>TA 2014</b>	<b>TA 2015</b>	<b>Muutos-%</b>	<b>TS 2016</b>	<b>TS 2017</b>
Ulkoiset tulot	992 732	846 500	785 300	-7,2	782 000	770 000
Ulkoiset menot	-14 040 314	-14 169 200	-14 551 350	2,7	-14 533 000	-14 519 000
<b>Toimintakate</b>	<b>-13 047 582</b>	<b>-13 322 700</b>	<b>-13 766 050</b>	<b>3,3</b>	<b>-13 751 000</b>	<b>-13 749 000</b>
Sisäiset tulot	827 105	884 700	868 500	-1,8	839 100	839 100
Sisäiset menot	-195 708	-225 000	-228 400	1,5	-228 500	-228 500
<b>Toimintakate</b>	<b>631 397</b>	<b>659 700</b>	<b>640 100</b>	<b>-3,0</b>	<b>610 600</b>	<b>610 600</b>
Tulot yhteensä	1 819 837	1 731 200	1 653 800	-4,5	1 621 100	1 609 100
Menot yhteensä	-14 236 022	-14 394 200	-14 779 750	2,7	-14 761 500	-14 747 500
<b>Toimintakate</b>	<b>-12 416 185</b>	<b>-12 663 000</b>	<b>-13 125 950</b>	<b>3,7</b>	<b>-13 140 400</b>	<b>-13 138 400</b>

## Sivistystoimi

Osasto	SIVISTYSTOIMEN HALLINTO	
Palvelusuunnitelman kuvaus	Hallinnon tehtävä on mahdollistaa muiden osastojen toiminta ja taata kuntalaisille laadukkaat sivistystoimen palvelut.	
Tavoitteet	Arviointitapa/mittarit	Tavoitetaso
taloudellisesti tuotetut palvelut	2015 talousarvio koko sivistystoimi	2014 talousarvio – 4 % koko sivistystoimi

### Perustelut

Hallinnon tehtävä on mahdollistaa osastojen toiminta ja saada aikaan sellaisia rakenteellisia muutoksia, jotka edesauttavat mahdollisimman tehokkaan ja laadukkaan palvelutuotannon laskevalla menokehyksellä.

### Suunnitelmavuodet 2016 – 2017

Toiminnot käydään läpi vuosittain etsien säästötoimenpiteitä, jotka leikkaavat palvelun tasoa mahdollisimman vähän.

Hallinto	TP 2013	TA 2014	TA 2015	Muutos-%	TS 2016	TS 2017
Ulkoiset tulot			0	0,0		
Ulkoiset menot	-86 915	-97 850	-123 800	26,5	-124 000	-124 000
<b>Toimintakate</b>	<b>-86 915</b>	<b>-97 850</b>	<b>-123 800</b>	<b>26,5</b>	<b>-124 000</b>	<b>-124 000</b>
Sisäiset tulot			136 100	100,0	132 000	132 000
Sisäiset menot	-10 352	-6 600	-12 300	86,4	-12 300	-12 300
<b>Toimintakate</b>	<b>-10 352</b>	<b>-6 600</b>	<b>123 800</b>	<b>-1975,8</b>	<b>119 700</b>	<b>119 700</b>
Tulot yhteensä	0	0	136 100	100,0	132 000	132 000
Menot yhteensä	-97 267	-104 450	-136 100	30,3	-136 300	-136 300
<b>Toimintakate</b>	<b>-97 267</b>	<b>-104 450</b>	<b>0</b>	<b>-100,0</b>	<b>-4 300</b>	<b>-4 300</b>

Osasto Päivähoito	PÄIVÄHOITO	
<b>Palvelusuunnitelman kuvaus</b>	<p>Varhaiskasvatuksen tarkoituksena on tarjota laadukasta ja yksilöllistä kasvatusta ja opetusta päivähoitoikäisille lapsille perheiden tarpeita vastaavalla tavalla.</p> <p>Päivähoitomuotoina ovat päiväkotihoito ja perhepäivähoito. Päiväkoti toimii vuorohoitoyksikkönä, jonka aukioloaika on arkipäivisin joustavasti n. klo 5:00 – 21:00 välillä. Perhepäivähoitajia on 10 kotona työskentelevää hoitajaa. Päiväkodin yläkerrassa toimii perhepäivähoidon varahoitoyksikkö, jossa ei ole omaa lapsimitoitusta.</p> <p>Päivähoito vastaa myös lasten kotihoidon tuesta sekä muille kunnille myytävistä ja muilta kunnilta ostettavista päivähoitopalveluista.</p>	
Tavoitteet	Arviointitapa/mittarit	Tavoitetaso
Toimiva päivähoiton palvelurakenne.	<ul style="list-style-type: none"> <li>- läsnäolopäivien seuranta</li> <li>- suhdeluvun seuranta lapsia/hoitohenkilö</li> </ul>	<p>12 300 hoitopäivää</p> <p>päiväkoti 5,5 lasta/hoitohenkilö</p> <p>perhepäivähoito 4,2 lasta/hoitaja</p>
Osaava hyvinvoiva henkilöstö	<p>Täydennyskoulutus velvoite täytty.</p> <p>kehityskeskustelut</p>	<p>2,5 pv/henkilö</p> <p>käydyt keskustelut</p>
Kustannustehokas palvelutuotanto	hoitopäivän hinta	päivähoiton hinta valtakunnallisella tasolla

### Perustelut

Vanhempien epätavalliset työajat ja työssäkäynti toisilla paikkakunnilla on lisääntynyt. Tämä on näkynyt vuorohoidontarpeen lisääntymisenä. Päiväkodin vuorohoitoryhmästä jo suurimmalla osalla on tarvetta epätavallisiin hoitoaikoihin, myös viikonloppuhoidon kysyntää on esiintynyt. Tähän kysyntään pyritään vastaamaan ostopalveluna yksityisiltä hoitajilta, oman henkilöstön resurssit eivät tähän riitä.

Päiväkodin lapsilukumäärä on 28 lasta. Päiväkotiryhmä on sisarusryhmä, eli siinä on myös alle 3 v. lapsia ja erityistä tukea tarvitsevia lapsia, joiden suhdeluku hoitajaa kohden on 4, kun yli 3 v. lapsilla suhdeluku hoitajaa kohden on 7. Päiväkodin suhdeluvun laskentaa on muutettu tarkemmin lapsiryhmän mukaan laskeksi. Päiväkodin henkilökuntamäärä (5) ei näin pitkällä aukioloajalla, ja tällaisella ryhmällä riitä, vaan vuosittain, riippuen lapsiryhmän koostumuksesta, tarvitaan 1 määräaikainen lisäresurssi. V. 2015 on laskettu yksi ylimääräinen hoitaja (9 kk). Toimikaudella 2014–2015 päiväkotiryhmässä on 5 alle 3 v. lasta ja 1 lapsi, jolle on lausunnossa suositeltu henkilökohtaista avustajaa. Päivähoidon toimikausi on elokuusta seuraavan vuoden heinäkuun loppuun. Tulevan syksyn lapsiryhmää on mahdotonta etukäteen tietää, mutta edellisvuosien määrien mukaan tätä lisäresurssia tarvitaan. Työsopimus tehdään kuitenkin määräaikaisena tarpeen mukaan kevät ja syyskaudeksi erikseen.

Lapsimäärissä ei näyttäisi olevan vähennystä. Ikäluokat ovat pysyneet suhteellisen vakioina. Päivähoidon lapsilukumäärän ennustetaan pysyvän samoissa määrissä. Perhepäivähoitoon tarvittiin 1 määräaikainen hoitaja yllättäen eläkkeelle jääneen hoitajan tilalle syksyllä 2014. Perhepäivähoidosta on jäämässä eläkkeel-

le 7 hoitajaa viiden vuoden sisällä. Tämä määräaikaisen hoitajan toimi muutetaan oppisopimustyösuhteeksi. Koulutus kestää n. 2- 2,5 v. Perhepäivähoidossa on yhden hoitajan vähennys edellisvuoteen verraten.

Talousarvion pohjana on päiväkodilla 28 lasta (5,5 lasta/hoitaja = huomioitu alle 3 v.) 1 lastentarhanopettajaa ja 4 hoitajaa ja yksi määräaikainen hoitaja, perhepäivähoidossa on 10 hoitajaa (4,2 lasta/hoitaja) n. 45 lasta, varahoitoyksikössä 2 perhepäivähoitajaa.

### Suunnitelmavuodet 2016 – 2017

Päivähoidon henkilöstön eläköityminen on tulevien vuosien haaste. 7 henkilöä on saavuttamassa eläkeiän viiden vuoden sisällä. Päivähoidosta laaditaan kehittämissuunnitelma, jossa tehdään suunnitelmat päivähoidon järjestämiseksi tulevien vuosien varalle.

Päivähoito	TP 2013	TA 2014	TA 2015	Muutos-%	TS 2016	TS 2017
Ulkoiset tulot	115 189	109 300	111 550	2,1	112 000	112 000
Ulkoiset menot	-908 676	-902 050	-882 500	-2,2	-882 000	-882 000
<b>Toimintakate</b>	<b>-793 487</b>	<b>-792 750</b>	<b>-770 950</b>	<b>-2,7</b>	<b>-770 000</b>	<b>-770 000</b>
Sisäiset tulot				0,0		
Sisäiset menot	-162 050	-110 750	-174 750	57,8	-174 800	-174 800
<b>Toimintakate</b>	<b>-162 050</b>	<b>-110 750</b>	<b>-174 750</b>	<b>57,8</b>	<b>-174 800</b>	<b>-174 800</b>
Tulot yhteensä	115 189	109 300	111 550	2,1	112 000	112 000
Menot yhteensä	-1 070 726	-1 012 800	-1 057 250	4,4	-1 056 800	-1 056 800
<b>Toimintakate</b>	<b>-955 537</b>	<b>-903 500</b>	<b>-945 700</b>	<b>4,7</b>	<b>-944 800</b>	<b>-944 800</b>

Tunnusluvut	TP 2013	TA 2014	TA 2015	TS 2016	TS 2017
Päiväkoti hoitopäiviä lapsia/hoitohenkilö	4235 4,4	4000 6,0	4000 5,5	4000 5,5	4000 5,5
Perhepäivähoito hoitopäiviä lapsia/hoitohenkilö	7005 4,0	7000 4,2	7000 4,2	7000 4,2	7000 4,2
Varahoitoyksikkö hoitopäiviä lapsia/hoitohenkilö	1222 2,7	1300 3,4	1300 3,4	1300 3,4	1300 3,4
Lasten kotihoidontuki	KA 28,5	28	28	28	28

Osasto	PERUSOPETUS	
<b>Palvelusuunnitelman kuvaus</b>	Punkalaitumen kunta järjestää esi- ja perusopetusta opetusta kaikille oppivelvollisille kunkin yksilöllisten edellytysten mukaisesti.	
<b>Tavoitteet</b>	<b>Arviointitapa/mittarit</b>	<b>Tavoitetaso</b>
1. Opetus järjestetään taloudellisesti.	Yhtenäiskoulun perustaminen ja kouluverkon tiivistäminen	Opettajan toimia/virkoja on kolme vähemmän täytettynä 1.8.2015 alkaen.  Yhtenäiskoulu aloittaa 1.8.2016
2. Opetussuunnitelmatyön eteneminen	OPS – työ etenee niin, että Punkalaitumen kunnan opetussuunnitelma on valmiina hyväksyttäväksi keväällä 2016.	Uusi opetussuunnitelma ja tuntijako otetaan käyttöön 1.8.2016
3. Yhteiskoulu – lukion perusparannus käynnistyy	Suunnitelmat ja urakkasopimukset valmistuvat vuoden 2015 aikana.	Työt käynnistyvät keväällä 2016
4. Oppilaat saavat jatkoopintokelpoisuuden.	Seurataan peruskoulunsa päättävien sijoittumista, kartoitetaan ns. koulupudokkaat ja syrjäytymisvaarassa olevat.	Ei koulunsa keskeyttäneitä tai jatkoopiskelupaikatta jääneitä.
5. Uuden oppilashuoltolain edellyttämät käytänteet otetaan käyttöön.	Oppilashuoltokertomusten määrä ja koulukohtaisten oppilashuoltoryhmien kokoontumiskertojen määrää seurataan.  Koulupsykologin vastaanotto saadaan järjestettyä kerran viikossa.	Koulukohtaiset oppilashuoltoryhmät kokoontuvat vähintään 2 kertaa lukuvuodessa.  Koulupsykologipalvelut on saatavana paikkakunnalla, samoin oppilaiden testaukset.

#### Perustelut

Seuraavan lukuvuoden alkaessa 1.8.2015 on tehty seuraavat toimenpiteet:

- Kiertolan koulun toiminta loppuu 31.7.2015
- Kaksi luokanopettajan virkaa jätetään täyttämättä.
- Yhtenäiskoulun perustamisesta on tehty päätös.
- Yhteiskoulu-lukion perusparannuksesta on tehty päätös.
- Keskuskoulun johtajakysymys on ratkaistu, mikäli nykyinen viranhaltija siirtyy eläkkeelle..
- Osa-aikaisen erityisopetuksen opettaja hoitaa Keskuskoulun nykyisen pienryhmä 2:n Pohjoisseudun erityisopetuksen tarpeet. Yksi erityisluokanopetuksen tuntiopettajan toimi jää täyttämättä.
- Laki määrää uuden tuntijaon ja opetussuunnitelmien käyttöönotettavaksi 1.8.2016.
- Yhteiskoulu –lukiorakennuksen perusparannus on välttämätön toimenpide ajanmukaisen yläkouluopetuksen

sen turvaamiseksi.

- Uusi oppilashuoltolaki edellyttää koulupsykologipalveluiden saatavuutta.

### Suunnitelmavuodet 2016 – 2017

Yhtenäiskoulun toiminnan kehittäminen ja uuden tuntijaon ja OPS: n jalkauttaminen käytännön työhön.

Perusopetus	TP 2013	TA 2014	TA 2015	Muutos-%	TS 2016	TS 2017
Ulkoiset tulot	339 768	317 300	349 150	10,0	349 000	349 000
Ulkoiset menot	-2 597 786	-2 723 100	-2 546 350	-6,5	-2 406 000	-2 406 000
<b>Toimintakate</b>	<b>-2 258 018</b>	<b>-2 405 800</b>	<b>-2 197 200</b>	<b>-8,7</b>	<b>-2 057 000</b>	<b>-2 057 000</b>
Sisäiset tulot	0			0,0		
Sisäiset menot	-810 939	-850 950	-871 100	2,4	-809 200	-809 200
<b>Toimintakate</b>	<b>-810 939</b>	<b>-850 950</b>	<b>-871 100</b>	<b>2,4</b>	<b>-809 200</b>	<b>-809 200</b>
Tulot yhteensä	339 768	317 300	349 150	10,0	349 000	349 000
Menot yhteensä	-3 408 725	-3 574 050	-3 417 450	-4,4	-3 215 200	-3 215 200
<b>Toimintakate</b>	<b>-3 068 956</b>	<b>-3 256 750</b>	<b>-3 068 300</b>	<b>-5,8</b>	<b>-2 866 200</b>	<b>-2 866 200</b>

Tunnusluvut	TP 2013	TA 2014	TA 2015	TS 2016	TS 2017
oppilasmäärät	357	333	328	320	297

Osasto	LUKIO-OPETUS	
<b>Palvelusuunnitelman kuvaus</b>	Punkalaitumen lukio on paikkakunnan ainoa toisen asteen oppilaitos. Punkalaitumen lukio pyrkii tarjoamaan opiskelupaikan mahdollisimman monelle paikkakuntalaiselle ja lähikunnasta tulevalle nuorelle.	
<b>Tavoitteet</b>	<b>Arviointitapa/mittarit</b>	<b>Tavoitetaso</b>
1 Opetus pyritään järjestämään mahdollisimman taloudellisesti ja järkevästi.	Seurataan ns. vuorolukujärjestelmän toimivuutta sekä talouden että opetuksen järjestämisen kannalta.	Lukio-opetuksen taso ja laajuus säilytetään entisellään, mutta pyritään toteuttamaan se taloudellisemmin.
2 Kehitetään demokratiakasvatusta. Lisätään ja kehitetään toimintatapoja, jotka tukevat osallistumista ja vaikutusmahdollisuuksia oppilaskunnassa.	Seurataan oppilaskunnan ja oppilaskunnan hallituksen toimintaa.	Lukio-opiskelija tietää vaikutusmahdollisuutensa koulussa ja yhteiskunnassa.
3 Oppilaat saavat jatko-opintokelpoisuuden.	Seurataan lähtötaso huomioon ottaen lukion oppilaiden menestystä YO -kirjoituksissa. Seurataan lukion päättävien opiskelijoiden sijoitumista.	Mahdollisimman moni lukion päättävä jatkaa opintojaan yliopistossa, korkeakoulussa tai ammattikorkeakoulussa.
4 Yhteistyö lähikuntien ja muiden pienten lukioden kanssa.	Toimitaan pienten lukioden verkostossa ja tehdään yhteistyötä lähikuntien lukioden kanssa.	Yhteistyön jatkuminen ja sen tiivistyminen

## Perustelut

Punkalaitumen lukiossa syksyllä 2015 opintonsa aloittaville opiskelijoille annetaan 200 euron kirjaraha tai vaihtoehtoisesti kannettava / tablet-tietokone käyttöön lukio-opintojen ajaksi. Lukio-opintojen päätyttyä kannettava / tablet-tietokone on mahdollistaa lunastaa itselleen.

Valmistaudutaan sähköistyvään yo-kokeeseen sekä opetuksen osalta että tekniikan puolesta.

Seurataan valtion päätöksiä lukiokoulutuksen osalta ja muutetaan toimintatapoja tarpeen vaatiessa.

## Suunnitelmavuodet 2016 – 2017

Tarkastellaan lukion oppilasmääriä.

Lukio-opetus	TP 2013	TA 2014	TA 2015	Muutos-%	TS 2016	TS 2017
Ulkoiset tulot	23 954	13 600	17 700	30,1	18 000	18 000
Ulkoiset menot	-546 461	-467 000	-493 900	5,8	-494 000	-494 000
<b>Toimintakate</b>	<b>-522 508</b>	<b>-453 400</b>	<b>-476 200</b>	<b>5,0</b>	<b>-476 000</b>	<b>-476 000</b>
Sisäiset tulot				0,0		
Sisäiset menot	-94 750	-115 250	-124 350	7,9	-124 400	-124 400
<b>Toimintakate</b>	<b>-94 750</b>	<b>-115 250</b>	<b>-124 350</b>	<b>7,9</b>	<b>-124 400</b>	<b>-124 400</b>
Tulot yhteensä	23 954	13 600	17 700	30,1	18 000	18 000
Menot yhteensä	-641 211	-582 250	-618 250	6,2	-618 400	-618 400
<b>Toimintakate</b>	<b>-617 258</b>	<b>-568 650</b>	<b>-600 550</b>	<b>5,6</b>	<b>-600 400</b>	<b>-600 400</b>

Tunnusluvut	TP 2013	TA 2014	TA 2015	TS 2016	TS 2017
Oppilasmäärät	42	48	50	52	52

Osasto	MUUT KOULUTUSPALVELUT	
<b>Palvelusuunnitelman kuvaus</b>	Kansalasiopiston palvelut ovat asukkaiden käytettävissä.  Tarjotaan kouluikäisille lapsille ja nuorille mahdollisuus opiskella Loimaan ja Huittisten musiikkiopistoissa.  Koululaisten kesätoiminta tarjoaa koulun päättymisen jälkeen neljäksi viikoksi esikoululaisille ja 1-2-luokkien oppilaille ohjattua ja valvottua tekemistä.	
<b>Tavoitteet</b>	<b>Arviointitapa/mittarit</b>	<b>Tavoitetaso</b>
Musiikkiopistojen oppilasmäärä pystytään pitämään ennallaan.	oppilasmäärä	10+10 oppilasta kummassakin opistossa
Kansalaisopiston toiminta pysyy entisellä tasolla.	kurssien määrä	vähintään vuoden 2014 taso
Kesätoiminnassa on päivittäin 20 lasta.	lasten määrä	keskimäärin 20 / päivä tai enemmän



## Perustelut

Kansalais- ja musiikkiopistotoiminnassa ollaan toistaiseksi mukana ja katsotaan, mitä vapaan sivistystyön rakenneuudistus tuo tullessaan.

Kesätoiminta helpottaa pienten koululaisten vanhempien kesäkuun hoidon järjestelyä ja vähentää päivähoidon järjestämistarvetta.

## Suunnitelmavuodet 2016 – 2017

Valtakunnallisesti toteutettava vapaan sivistystyön rakennemuutos saattaa tuoda huomattavia muutoksia Punkalaitumen palvelutarjontaan.

Muut koulutuspalvelut	TP 2013	TA 2014	TA 2015	Muutos-%	TS 2016	TS 2017
Ulkoiset tulot			2 500	100,0	3 000	3 000
Ulkoiset menot	-50 224	-55 200	-61 950	12,2	-62 000	-62 000
<b>Toimintakate</b>	<b>-50 224</b>	<b>-55 200</b>	<b>-59 450</b>	<b>7,7</b>	<b>-59 000</b>	<b>-59 000</b>
Sisäiset tulot				0,0		
Sisäiset menot	-37 400	-40 550	-39 350	-3,0	-39 200	-39 200
<b>Toimintakate</b>	<b>-37 400</b>	<b>-40 550</b>	<b>-39 350</b>	<b>-3,0</b>	<b>-39 200</b>	<b>-39 200</b>
Tulot yhteensä	0	0	2 500	100,0	3 000	3 000
Menot yhteensä	-87 624	-95 750	-101 300	5,8	-101 200	-101 200
<b>Toimintakate</b>	<b>-87 624</b>	<b>-95 750</b>	<b>-98 800</b>	<b>3,2</b>	<b>-98 200</b>	<b>-98 200</b>

Osasto	KIRJASTO- JA KULTTUURITOIMI	
<b>Palvelusuunnitelman kuvaus</b>	<p>Kunnan peruspalveluna kirjaston ydintehtävä on antaa kirjasto- ja tietopalveluita asettamalla käyttöön ajantasaista aineistoa ja tarjoamalla ammattitaitoista tietopalvelua.</p> <p>Kirjastolain mukaan yleisten kirjastojen tavoitteena on edistää väestön yhtäläisiä mahdollisuuksia sivistykseen, kirjallisuuden ja taiteen harrastukseen, jatkuvaan tietojen, taitojen ja kansalaisvalmiuksien kehittämiseen, kansainvälistymiseen sekä elinikäiseen oppimiseen.</p> <p>Hyvän palvelun edellytyksenä ovat riittävät aineistorahat, ammattitaitoisten henkilökunta sekä kirjastojen yhteistyö.</p>	
<b>Tavoitteet</b>	<b>Arviointitapa/mittarit</b>	<b>Tavoitetaso</b>
Kirjahankinnat	Hankintatilasto. Kirjahankinnat / asukas	400 / 1000 as.
Aukioloajat	Vuositilasto. Aukiolotuntia / viikko	Arkisin väh. 6 h, lauantaisin väh. 3 h
Kirjaston palkkaamia henkilötyövuosia	Vuositilasto. Työtunnit	1 / 1000 as.
Asiakaskysely	Kysely järjestetty	35 vastausta

## Perustelut

Toiminnassa tavoitteena on noudattaa Opetus- ja kulttuuriministeriön antamia suosituksia sekä kansallisia strategisia linjauksia kirjasto- ja tietopalveluiden määrässä ja laadussa.

Aukioloajat pyritään pitämään laajoina työvuorosuunnittelun ja lainausautomaatin avulla. Palvelun laajentamiseksi itsepalvelulainauksella haetaan Aluehallintoviraston harkinnanvaraista tukea, joka edellyttää omarahoitussuutta. Omarahoitusosuus on huomioitu lainauksen laitehankinnoissa. Työterveyden suosituksesta hankitaan valvontakamera.

Aineistoja ja sisältöjä tuodaan edelleen esiin kirjastotilassa ja sosiaalisessa mediassa.

Elokvien esittämistä jatketaan yhteistyössä kulttuuritoimen kanssa (elokuviensittämislisenssi). Koti- ja laitospalvelua sekä liikkuvaa kirjastotoimintaa jatketaan.

Kokoelmatyötä, erityisesti vanhemman aineiston arvonmäärittäystä ja poistoja jatketaan. Hankintasopimuksen päätyttyä otetaan käyttöön uusi aineistotoimittaja KuntaPron hankintasopimuksen kautta.

Kouluyhteistyö jatkuu. Kyläkouluilta käy viikoittain yksi ryhmä. Yhteistyössä kokeillaan Peda.net –alustaa.

Tarkastellaan kriittisesti ja järjestetään tarvittaessa aineiston käsittelyprosesseja.

Ammattitaitoa kehitetään mm. maakuntakirjaston koulutuksin, jotka ovat maksuttomia. Aktiivinen yhteistyö Pirkanmaan kirjastojen kanssa jatkuu.

Uudet työnkuvat astuvat voimaan.

Järjestetään asiakaskysely.

## Suunnitelmavuodet 2016 – 2017

Henkilöstötilanne säilynee edellisvuoden kaltaisena. Toiminnallisesti jatketaan aloitettujen linjausten mukaisesti, mutta tarkastellaan tuloksia sekä korjataan suuntaa tarvittaessa.

Kirjasto- ja kulttuuritoimi	TP 2013	TA 2014	TA 2015	Muutos-%	TS 2016	TS 2017
Ulkoiset tulot	11 418	11 400	3 450	-69,7	3 000	3 000
Ulkoiset menot	-164 792	-181 150	-166 800	-7,9	-167 000	-167 000
<b>Toimintakate</b>	<b>-153 374</b>	<b>-169 750</b>	<b>-163 350</b>	<b>-3,8</b>	<b>-164 000</b>	<b>-164 000</b>
Sisäiset tulot				0,0		
Sisäiset menot	-46 106	-50 900	-61 750	21,3	-61 700	-61 700
<b>Toimintakate</b>	<b>-46 106</b>	<b>-50 900</b>	<b>-61 750</b>	<b>21,3</b>	<b>-61 700</b>	<b>-61 700</b>
Tulot yhteensä	11 418	11 400	3 450	-69,7	3 000	3 000
Menot yhteensä	-210 898	-232 050	-228 550	-1,5	-228 700	-228 700
<b>Toimintakate</b>	<b>-199 480</b>	<b>-220 650</b>	<b>-225 100</b>	<b>2,0</b>	<b>-225 700</b>	<b>-225 700</b>

Tunnusluvut	TP 2013	TA 2014	TA 2015	TS 2015	TS 2016
Käynnit / asukas	8,2	8	8,3	8,5	8,5
Lainaus / asukas	14,5	16	14,6	14,7	14,7
Henkilöstö htv /1000 as	0,78	0,77	0,93	0,93	0,93
Hankinnat - poistot	-850	-1500	-1500	-1500	-1500

Osasto	LIIKUNTATOIMI	
<b>Palvelusuunnitelman kuvaus</b>	Tarjotaan mahdollisimman hyvät edellytykset kunnassa tapahtuvalle liikunnalle. Tavoitteena on edistää terveyttä ja hyvinvointia liikunnan kautta. Liikuntapaikat ja palvelut tarjotaan kaikenikäisten ulottuville. Luodaan liikuntaan kannustava ilmapiiri ja puitteet. Järjestetään terveyttä edistävää toimintaa. Toiminta järjestetään yhteistyössä eri järjestöjen kanssa. Käytetään hankkeita toiminnan toteutumiseen.	
<b>Tavoitteet</b>	<b>Arviointitapa/mittarit</b>	<b>Tavoitetaso</b>
Liikunta/ terveellinen elämäntapa osaksi arkea	Asiakaspalautekysely uimahalli/liikuntahalli	Liikuntapoliittisen ohjelman kirjaaminen
Laadukkaat monipuoliset liikuntaolosuhteet ja palvelut helposti käytettävissä	Liikuntapalveluiden käyttö vähentää terveyspalveluiden kustannuksia, kävijätilastoiden kirjaaminen	Uimahalli ym. liikuntapaikat aktiivisessa käytössä/ monipuolinen tarjonta
Kustannukset eivät esteenä palvelujen käytölle		

#### Perustelut

Toimintaa ja tapahtumaa järjestetään edellisvuoden tapaan yhteistyössä kolmannen sektorin kanssa. Talousarvion menot ovat hallinnon palkka- ja toimistomenoja (vapaa-aikasihteeri, urheilualueiden hoitaja ja oppisopimusopiskelija), liikuntapaikkojen ylläpitomenoja, liikuntatoiminnan ja tapahtumien järjestely- ja palkkamenoja. Vapaa-aikasihteerin viransijaisuutta ei täytetä 1.1.–31.8.2015 väliseksi ajaksi. Avustuksia seuroille ei jaeta, mutta niille pyritään järjestämään maksuttomat liikuntapaikat. Haetaan hankerahaa lasten ja nuorten liikuntahankkeeseen.

#### Suunnitelmavuodet 2016 – 2017

Toiminnan jatkuminen nykyisellä tasolla turvataan. Investointikohteena on urheilukentän kenttäimurin hankinta.

Liikuntatoimi	TP 2013	TA 2014	TA 2015	Muutos-%	TS 2016	TS 2017
Ulkoiset tulot	17 118	20 000	0	-100,0		
Ulkoiset menot	-140 744	-151 450	-136 450	-9,9	-136 000	-136 000
<b>Toimintakate</b>	<b>-123 625</b>	<b>-131 450</b>	<b>-136 450</b>	<b>3,8</b>	<b>-136 000</b>	<b>-136 000</b>
Sisäiset tulot				0,0		
Sisäiset menot	-94 563	-122 650	-150 550	22,7	-150 500	-150 500
<b>Toimintakate</b>	<b>-94 563</b>	<b>-122 650</b>	<b>-150 550</b>	<b>22,7</b>	<b>-150 500</b>	<b>-150 500</b>
Tulot yhteensä	17 118	20 000	0	-100,0	0	0
Menot yhteensä	-235 307	-274 100	-287 000	4,7	-286 500	-286 500
<b>Toimintakate</b>	<b>-218 188</b>	<b>-254 100</b>	<b>-287 000</b>	<b>12,9</b>	<b>-286 500</b>	<b>-286 500</b>

Osasto	NUORISOTOIMI	
<b>Palvelusuunnitelman kuvaus</b>	Luodaan edellytykset nuorisotoiminnalle ja nuorten elinolosuhteita kehitetään resurssien puitteissa. Lasten ja nuorten ääntä kuunnellaan aktiivisesti. Nuorisovaltuuston toiminta yritetään saada uudelleen käyntiin. Tuetaan toimintaa aktiivisesti. Kehitetään lasten ja nuorten kykyä vaikuttaa. Etsivän nuorisotyön kautta pyritään puuttumaan syrjäytymisvaarassa olevien nuorten tilanteisiin mahdollisimman varhaisessa vaiheessa. Työskennellään aktiivisesti yhteiskuntatakuuasioissa.	
Tavoitteet	Arviointitapa/mittarit	Tavoitetaso
<p>Kuuleminen</p> <p>Lasten ja nuorten äänellä on mahdollisuus vaikuttaa ja heidät otetaan vakavasti kunnan eri hallintokunnissa</p>	<p>Lasten ja nuorten aloitteiden määrä</p> <p>Nuorisovaltuuston kokouksien määrä, osallistuminen valtuusto-toimintaan</p>	<p>Luodaan pysyvä luottamussuhde kunnan nuorisoon</p> <p>Nuorisovaltuuston toiminta saadaan uudelleen käyntiin</p>
<p>Syrjäytymisen ehkäisy</p> <p>Tarjotaan laadukkaat ja monipuoliset palvelut, joilla voidaan parantaa nuorten elämänlaatua</p> <p>Syrjäytymisen riski vähenee</p> <p>Otetaan käyttöön uusia toimintamalleja</p>	<p>Nuorisotilan käyttö, asiakkaita/aukioloilta</p> <p>Etsivän nuorisotyön /nuorisotilan aukiolot</p> <p>Nuorisovaltuusto</p>	<p>Nuorisotila pidetään auki säännöllisesti</p> <p>Yhteiskuntatakuun toteutuminen, työkokeilu</p> <p>Ilmoitetaan etsivän nuorisotyön piiriin matalalla kynnyksellä/ nurkkaputka säännöllisesti auki</p> <p>Sähköisen median käyttö</p> <p>Toiminta käyntiin</p>

### Perustelut

Toimintaa jatketaan edellisvuoden tapaan. Menot aiheutuvat nuorisotilan ylläpidosta, osallisuustoiminnasta, palkkamenoista, tapahtumien ja toiminnan järjestämisestä. Kesätyöpaikkoja järjestetään määrärahanpuitteissa, ei kaikille halukkaille.

Nuorisovaltuustotoimintaa päivitetään. Etsitään mahdollisia yhteistyökumppaneita esim. tukioppilaista.

Lasten ja nuorten kuulemista/osallistumista nuorisotoimintaan, kuten nuorisovaltuustoon kehitetään. Myös nuorison vaikutusmahdollisuuksia heitä koskevissa asioissa pyritään parantamaan. Selvitetään yhteistyömahdollisuuksia eri tahojen kanssa ja testataan konkreettisia keinoja, miten eri vähemmistön edustajat saataisiin mukaan nuorisopalveluiden piiriin.

Kehitetään työpajan yhteistyötä edelleen kunnan sisällä, huomioiden yhteiskuntatakuu sekä nuorten syrjäytymisen ehkäisy.

## Suunnitelmavuodet 2016 – 2017

Toiminnan jatkuminen nykyisellä tasolla turvataan.

Nuorisotoimi	TP 2013	TA 2014	TA 2015	Muutos-%	TS 2016	TS 2017
Ulkoiset tulot	4 286			0,0		
Ulkoiset menot	-24 207	-22 500	-38 500	71,1	-39 000	-39 000
<b>Toimintakate</b>	<b>-19 921</b>	<b>-22 500</b>	<b>-38 500</b>	<b>71,1</b>	<b>-39 000</b>	<b>-39 000</b>
Sisäiset tulot				0,0		
Sisäiset menot			-300	100,0	-300	-300
<b>Toimintakate</b>	<b>0</b>	<b>0</b>	<b>-300</b>	<b>100,0</b>	<b>-300</b>	<b>-300</b>
Tulot yhteensä	4 286	0	0	0,0	0	0
Menot yhteensä	-24 207	-22 500	-38 800	72,4	-39 300	-39 300
<b>Toimintakate</b>	<b>-19 921</b>	<b>-22 500</b>	<b>-38 800</b>	<b>72,4</b>	<b>-39 300</b>	<b>-39 300</b>

Osasto	TYÖLLISTÄMINEN	
<b>Palvelusuunnitelman kuvaus</b>	Tarjotaan kaikille pitkäaikaistyöttömille (TE -toimiston ja sosiaalitoimiston asiakkaille) ja nuorille työpajalta työllistämispalveluna kuntouttavaa työtoimintaa ja työkokeilua sekä määrärahan puitteissa yksi kuukausi kesätyötä punkalaitumelaisille nuorille.	
<b>Tavoitteet</b>	<b>Arviointitapa/ mittarit</b>	<b>Tavoitetaso</b>
Työttömyystilastot alenevat.	Työttömyys %	Kehitetään uusia toimintamahdollisuusmalleja työpajalle.
Perusturvan tarvitsijat vähenevät.	Osaston toimenpiteisiin sijoitettujen määrä	Alihankinta- ja palvelutehtäviä kehitetään.
Onnistuneet ”polut” lisääntyvät.	Palveluiden käyttäjien määrä/tarve asiakasseuranta	Syrjäytyminen vähenee.
Työttömien elämänlaatu paranee.	Asiakasseuranta	
Toimenpiteessä olevien työkyky paranee.	Asiakasseuranta	

### Perustelut

Työpajatoimintaa toteutetaan edellisvuoden tapaan. Kaikille pitkäaikaistyöttömille on tärkeä tarjota mahdollisuutta osallistua työpajalla kuntouttavaan työtoimintaan tai nuorten työkokeiluun. Työpaja ottaa vastaan työpalvelutehtäviä ja pyrkii saamaan tarvittavan määrän alihankintatöitä yrityksiltä ja kunnan muilta osastoilta. Työpajatoiminnan sisäistä tiedottamista jatketaan. Uimahallipalveluiden tuottaminen kuuluu työpajan tehtäviin. Talousarviomenot ovat pääosin palkkamenoja (työpajanohjaajan sekä työtoiminnanohjaajan), työpajatoiminnasta sekä työllistämisestä koituvat menot (palkkatuella työllistetyt/velvoitetyöllistetyt). Työpajaohjaajan toimi täytetään määrä-aikaisena 1.1–31.8.2015. Myös kunnan kesätyöntekijöiden palkkameno kuuluu työllistämisen osastolle.

### Tavoitteet vuosille 2016–2017

Työllistämisosaston toimintaa kehitetään aktiivisesti seuraten ELY -keskuksen ja Opetus- ja kulttuuriministeriön ohjeistuksia sekä paikallisia mahdollisuuksia.

<b>Työllistäminen</b>	<b>TP 2013</b>	<b>TA 2014</b>	<b>TA 2015</b>	<b>Muutos-%</b>	<b>TS 2016</b>	<b>TS 2017</b>
Ulkoiset tulot	80 926	33 000	56 950	72,6	57 000	57 000
Ulkoiset menot	-189 114	-191 400	-191 050	-0,2	-191 000	-191 000
<b>Toimintakate</b>	<b>-108 188</b>	<b>-158 400</b>	<b>-134 100</b>	<b>-15,3</b>	<b>-134 000</b>	<b>-134 000</b>
Sisäiset tulot	435			0,0		
Sisäiset menot	-18 065	-11 850	-23 450	97,9	-23 400	-23 400
<b>Toimintakate</b>	<b>-17 630</b>	<b>-11 850</b>	<b>-23 450</b>	<b>97,9</b>	<b>-23 400</b>	<b>-23 400</b>
Tulot yhteensä	81 361	33 000	56 950	72,6	57 000	57 000
Menot yhteensä	-207 179	-203 250	-214 500	5,5	-214 400	-214 400
<b>Toimintakate</b>	<b>-125 818</b>	<b>-170 250</b>	<b>-157 550</b>	<b>-7,5</b>	<b>-157 400</b>	<b>-157 400</b>

<b>SIVISTYSTOIMI</b>	<b>TP 2013</b>	<b>TA 2014</b>	<b>TA 2015</b>	<b>Muutos-%</b>	<b>TS 2016</b>	<b>TS 2017</b>
Ulkoiset tulot	592 659	504 600	541 300	7,3	542 000	542 000
Ulkoiset menot	-4 708 919	-4 791 700	-4 641 300	-3,1	-4 501 000	-4 501 000
<b>Toimintakate</b>	<b>-4 116 260</b>	<b>-4 287 100</b>	<b>-4 100 000</b>	<b>-4,4</b>	<b>-3 959 000</b>	<b>-3 959 000</b>
Sisäiset tulot	435	0	136 100	100,0	132 000	132 000
Sisäiset menot	-1 274 224	-1 309 500	-1 457 900	11,3	-1 395 800	-1 395 800
<b>Toimintakate</b>	<b>-1 273 789</b>	<b>-1 309 500</b>	<b>-1 321 800</b>	<b>0,9</b>	<b>-1 263 800</b>	<b>-1 263 800</b>
Tulot yhteensä	593 095	504 600	677 400	34,2	674 000	674 000
Menot yhteensä	-5 983 144	-6 101 200	-6 099 200	0,0	-5 896 800	-5 896 800
<b>Toimintakate</b>	<b>-5 390 049</b>	<b>-5 596 600</b>	<b>-5 421 800</b>	<b>-3,1</b>	<b>-5 222 800</b>	<b>-5 222 800</b>

## Tekninen toimi

Osasto	TEKNISET TOIMISTOPALVELUT	
<b>Palvelusuunnitelman kuvaus</b>	Tehtävänä on teknisten palvelujen kehittäminen sekä suunnittelun ja rakennuttamispalvelujen tuottaminen. Palveluja tuotetaan suoraan kuntalaisille sekä kunnan eri hallintokuntien osastoille. Osasto sisältää teknisen hallinnon ja mittauksen.	
<b>Tavoitteet</b>	<b>Arviointitapa/mittarit</b>	<b>Tavoitetaso</b>
Ammattitaidon ja oman työn kehittäminen	Koulutuspäivät, kehityskeskustelut	Henkilöstöllä mahdollisuus kouluttautua ja kehittää omaa työtään
Pohjakartan päivittäminen	Pohjakartan paikkansapitävyys	Pohjakartan vastaavuus olemassa olevaan tilanteeseen

### Perustelut

Mittauksen tehtäväalueella vuonna 2010 laaditun kaavoituksen pohjakartan päivytystä jatketaan maastossa tehtävillä täydennysmittauksilla, tällä helpotetaan ja nopeutetaan kaavoitusta sekä kunnallistekniikan suunnittelua.

Kiinteistöverotuksen ajantasaisuuden tarkistamista jatketaan yhteistyössä ja osana rakennusvalvonnan kiinteistötietojärjestelmän päivytystä. Ranta-alueiden asutuksen osalta tarkistus tehtiin jo kesällä 2014.

Yhteistyötä rikosseuraamuslaitoksen kanssa jatketaan rakennusten ja alueiden kunnossapitotehtävien hoidossa.

### Suunnitelmavuodet 2016 – 2017

Paikkatietojärjestelmien kehittäminen.

Tekniset toimistopalvelut	TP 2013	TA 2014	TA 2015	Muutos-%	TS 2016	TS 2017
Ulkoiset tulot	1 135			0,0		
Ulkoiset menot	-227 087	-267 100	-249 400	-6,6	-250 000	-250 000
<b>Toimintakate</b>	<b>-225 952</b>	<b>-267 100</b>	<b>-249 400</b>	<b>-6,6</b>	<b>-250 000</b>	<b>-250 000</b>
Sisäiset tulot				0,0		
Sisäiset menot	-50 351	-46 350	-56 900	22,8	-56 900	-56 900
<b>Toimintakate</b>	<b>-50 351</b>	<b>-46 350</b>	<b>-56 900</b>	<b>22,8</b>	<b>-56 900</b>	<b>-56 900</b>
Tulot yhteensä	1 135	0	0	0,0	0	0
Menot yhteensä	-277 437	-313 450	-306 300	-2,3	-306 900	-306 900
<b>Toimintakate</b>	<b>-276 302</b>	<b>-313 450</b>	<b>-306 300</b>	<b>-2,3</b>	<b>-306 900</b>	<b>-306 900</b>

Osasto	LIIKENNEVÄYLÄT JA YLEISET ALUEET	
<b>Palvelusuunnitelman kuvaus</b>	Toimintaan sisältyy katujen kesä- ja talvihoitotöistä sekä ylläpidosta vastaaminen ja valtion teiden kaava-alueiden tievalaistuksista, viheralueista ja istutuksista huolehtiminen. Osaston toimintoihin kuuluu myös yksityisteiden avustustoiminta, puistojen, leikkipaikkojen, torin ja matonpesupaikan ylläpito sekä varastotoiminta.	
Tavoitteet	Arviointitapa/mittarit	Tavoitetaso
Turvalliset ja laadukkaat liikennealueet, viihtyisät puistot, leikkimiseen ja liikkumiseen innostavat leikkipaikat	Liikenneturvallisuuksilasto, käyttäjiltä saatu palaute ja katselmukset, katuvalaistuksen sähkönkulutuksen seuranta	Henkilövahinkojen nollassa, mahdollisimman tyytyväiset käyttäjät, sähkönkulutuksen 5 % prosentin vähennys nykytasosta
Yksityisteiden liikennöitävyyden turvaaminen ja avustusten kohdentaminen todelliset liikkumistarpeet paremmin huomioiden	Katselmukset ja palautteet	Nykyisen hoitotason säilyttäminen huomioiden kustannustason nousu

### Perustelut

Palveluihin käytössä olevien määrärahojen rajallisuus aiheuttaa haasteita paitsi tavoitteiden asettamiseen myös niihin pääsemiseen. Jotta tavoitteisiin päästään, vaatii se henkilökunnalta venymistä, töiden huolellista suunnittelua ja priorisointia.

Kaava-alueen huonokuntoisten, aiemmin mm. yksityisteinä toimineiden, katujen perusparannustöitä jatketaan. Töillä pyritään katuverkon liikenneturvallisuuden ja liikennöitävyyden parantamiseen. Samassa yhteydessä tehtävillä sadevesiviemärintitöillä parannetaan sade- ja hulevesien hallintaa ja vähennetään jätevesiviemärien vuotovesien määrää.

Tie- ja katuvalaistuksen elohopeahöyrylampputen ja vanhojen valaisinten korvaamista jatketaan katujen perusparannustöiden yhteydessä. Led-lamppujen soveltuvuutta katuvalaistuksen toteuttamisessa kokeillaan. Lisäksi aloitetaan valaistuksen ohjausjärjestelmän uudistustyö ja muutostyötä jatketaan koko suunnitelmakaudella. Katuvalaistuksen ja erityisesti ohjausjärjestelmän uusimisella saavutetaan huomattavaa säästöä energiakuluissa.

Yksityisteiden kunnossapitoavustusten jakamiseksi liikkumisen tarpeet paremmin huomioon ottavaksi on yksityisteiden luokitus tarkistettu keväällä 2014. Päivitetyn luokituksen perusteella yksityisteille maksetaan kokonaismäärältään vuoden 2014 talousarvion tason suuruinen avustussumma.

### Suunnitelmavuodet 2016 – 2017

Tonttitarjonnan laajentaminen Penttilän alueella ja Nummen teollisuusalueella edellyttää kunnallisteknisten rakenteiden toteuttamista.

Katuverkon uudelleen päällystämistä jatketaan.



Liikenneväylät ja yleiset alueet	TP 2013	TA 2014	TA 2015	Muutos-%	TS 2016	TS 2017
Ulkoiset tulot	3 619	500	500	0,0	1 000	1 000
Ulkoiset menot	-302 990	-331 000	-313 650	-5,2	-314 000	-314 000
<b>Toimintakate</b>	<b>-299 371</b>	<b>-330 500</b>	<b>-313 150</b>	<b>-5,2</b>	<b>-313 000</b>	<b>-313 000</b>
Sisäiset tulot				0,0		
Sisäiset menot	-10 637	-12 400	-14 650	18,1	-14 600	-14 600
<b>Toimintakate</b>	<b>-10 637</b>	<b>-12 400</b>	<b>-14 650</b>	<b>18,1</b>	<b>-14 600</b>	<b>-14 600</b>
Tulot yhteensä	3 619	500	500	0,0	1 000	1 000
Menot yhteensä	-313 626	-343 400	-328 300	-4,4	-328 600	-328 600
<b>Toimintakate</b>	<b>-310 008</b>	<b>-342 900</b>	<b>-327 800</b>	<b>-4,4</b>	<b>-327 600</b>	<b>-327 600</b>

Osasto	TOIMITILAPALVELUT	
<b>Palvelusuunnitelman kuvaus</b>	Tehtävänä on huolehtia eri hallintokuntien toimintaan liittyvien rakennusten ja niihin liittyvien alueiden hoidosta ja kunnossapidosta.	
<b>Tavoitteet</b>	<b>Arviointitapa/mittarit</b>	<b>Tavoitetaso</b>
Kiinteistöpalvelujen kehittäminen	Tilaaaja/tuottaja seuranta	Työmitoituksen ja tilaajan kanssa määritellyn mukainen  Palvelutason säilyminen muuttuvassa tilanteessa
Rakennusten energiankulutuksen vähentäminen ja ympäristöystävällisen energian käytön lisääminen	Sähkön- ja lämmönkulutuksen seuranta	Rakennusten energiakulutuksen väheneminen ja bioenergian lisääminen

### Perustelut

Rakennusten ylläpitokustannusten kohdentamisessa sisäisten vuokrien käyttöönotto laajennetaan koko kiinteistömassaan. Kiinteistöhuollon osalta tehtäväjärjestelyjä arvioidaan työmitoitus ja vaadittava varallojärjestelmä huomioiden. Kiinteistöhuollon palvelujen myynnistä myös yhtiömuotoisista vuokrasunnoista perustettavalle uudelle yhtiölle on alustavasti sovittu. Myös kunnan suoraomisteiset vuokratilat tullaan mahdollisesti liittämään osaksi ko. yhtiötä.

Vanhushuollon rakennusten osalta kaikki vanhainkodin 20 asukashuoneesta on aiemmasta tavoitteesta poiketen muutettu tuetuiksi palveluasunnoiksi jo vuoden 2014 syksyllä. Tavoitemäärittely aikatauluineen on tapahtunut Sotesin toimesta.

Rakennusten energiankulutuksen vähentämistä jatketaan opastamalla ja neuvomalla käyttäjiä energian säästöön. Erityisen haastavaa tämä on kohteissa, kuten liikuntahalli, jossa käyttäjät vaihtuvat usein. Energian säästöön pyrittäessä tullaan investoimaan myös mm. valaistuksen osalta vähemmän sähköä kuluttaviin valaisimiin.

Öljylämmitteisten kiinteistöjen muuttamista biopolttoaineella lämpeneviksi jatketaan niiltä osin kuin se on taloudellisesti kannattavaa. Verkostojen rakentamisen investoinnit ja lämmönjakolinjoihin liittyvät riskit aiheuttavat hankkeelle haasteita ja epävarmuustekijöitä.

### Suunnitelmavuodet 2016 – 2017

Suunnitelmakauden aikana pyritään kiinteistöjen lämmitysjärjestelmät pääosin muuttamaan bioenergiaa tai maa/ilmalämpöä hyödyntäviksi.

Toimitilapalvelut	TP 2013	TA 2014	TA 2015	Muutos-%	TS 2016	TS 2017
Ulkoiset tulot	534 000	488 350	518 800	6,2	518 000	518 000
Ulkoiset menot	-933 269	-835 450	-900 250	7,8	-900 000	-900 000
<b>Toimintakate</b>	<b>-399 269</b>	<b>-347 100</b>	<b>-381 450</b>	<b>9,9</b>	<b>-382 000</b>	<b>-382 000</b>
Sisäiset tulot	886 519	802 700	912 450	13,7	879 600	879 600
Sisäiset menot	-114 365	-90 300	-117 200	29,8	-111 900	-111 900
<b>Toimintakate</b>	<b>772 154</b>	<b>712 400</b>	<b>795 250</b>	<b>11,6</b>	<b>767 700</b>	<b>767 700</b>
Tulot yhteensä	1 420 519	1 291 050	1 431 250	10,9	1 397 600	1 397 600
Menot yhteensä	-1 047 634	-925 750	-1 017 450	9,9	-1 011 900	-1 011 900
<b>Toimintakate</b>	<b>372 885</b>	<b>365 300</b>	<b>413 800</b>	<b>13,3</b>	<b>385 700</b>	<b>385 700</b>

Osasto	ASUNTO- JA VUOKRAUSTOIMI	
Palvelusuunnitelman kuvaus	Tekninen toimisto huolehtii asuntojen vuokraamiseen liittyvistä tehtävistä ja vastaa suoraan kunnan omistamien kiinteistöjen ylläpidosta sekä osasta mahdollisesti perustettavan Punkalaitumen Vuokra-asunnot Oy:n kiinteistöhuollon tehtävistä	
Tavoitteet	Arviointitapa/mittarit	Tavoitetaso
Vuokra-asuntojen osalta käyttöaste 80 – 90 %	Vuokratut asunnot päiviä/vuosi	Tavoitteen mukainen vuokraustaso

### Perustelut

Suoraan kunnan omistuksessa olevia vuokra-asuntoja on 55 kpl. Vanhus- ja vammaispalvelut asuntoja on yhteensä 60 kpl, joista Hilmassa ja Matissa 21 kpl, Kaisankodissa 20 kpl, Toukolassa 9 kpl ja Saimikodissa 10 kpl.

### Suunnitelmavuodet 2016 – 2017

Suunnitelmakauden aikana pyritään kiinteistöjen lämmitysjärjestelmät muuttamaan bioenergiaa tai maa/ilmalämpöä hyödyntäviksi. Vuokratalojen rakennusten ja alueiden ylläpidossa painopiste on investointiluonteisissa peruskorjauksissa, joiden tavoitteena on pyrkiä estämään korjausvelan kasvu ja samalla säilyttää kohtuullinen vuokrataso. Haasteena on useiden asuntojen osalta nopea asukkaiden vaihtuvuus, josta aiheutuu suuret vuosikorjauskustannukset.

Asunto- ja vuokraustoimi	TP 2013	TA 2014	TA 2015	Muutos-%	TS 2016	TS 2017
Ulkoiset tulot	699 976	631 400	377 200	-40,3	379 000	379 000
Ulkoiset menot	-545 604	-461 050	-445 200	-3,4	-309 000	-309 000
<b>Toimintakate</b>	<b>154 372</b>	<b>170 350</b>	<b>-68 000</b>	<b>-139,9</b>	<b>70 000</b>	<b>70 000</b>
Sisäiset tulot	388 788	277 500	183 250	-34,0	16 800	16 800
Sisäiset menot	-531 103	-361 400	-276 250	-23,6	-95 100	-95 100
<b>Toimintakate</b>	<b>-142 315</b>	<b>-83 900</b>	<b>-93 000</b>	<b>10,8</b>	<b>-78 300</b>	<b>-78 300</b>
Tulot yhteensä	1 088 764	908 900	560 450	-38,3	395 800	395 800
Menot yhteensä	-1 076 707	-822 450	-721 450	-12,3	-404 100	-404 100
<b>Toimintakate</b>	<b>12 057</b>	<b>86 450</b>	<b>-161 000</b>	<b>-286,2</b>	<b>-8 300</b>	<b>-8 300</b>

Osasto	VESIHUOLTOLAITOS	
<b>Palvelusuunnitelman kuvaus</b>	Vesilaitos toimii kunnallisena vesilaitoksena, jonka raakavedenhankinta tehdään kahdelta omalta vedenottamolta ja lisäksi vettä hankitaan ostamalla Humppilan vesihuolto Oy:ltä  Jätevedet johdetaan käsiteltäväksi Huittisten Puhdistamo Oy:n jätevedenpuhdistamolle.	
<b>Tavoitteet</b>	<b>Arviointitapa/mittarit</b>	<b>Tavoitetaso</b>
Vuotovesien vähentäminen	Pumpatun jätevesimäärän mittaus	Nykyinen määrä – 5 %
Jätevesiviemäriin liittyneiden kiinteistöjen määrän lisääminen	Liittyneiden kiinteistöjen määrä	Jätevesiviemäriin liittyjien määrän kasvu + 5 %
Veden toimitusvarmuuden lisääminen	Vedenjakelun katkosten pituus, veden laadun korkea taso	Vedenjakelun katkoksen kesto alle 6 tuntia, veden laadun säilyminen

### Perustelut

Jätevesiviemäriin vuotovesien määrän vähentäminen on ensiarvoisen tärkeää erityisesti nyt, kun jätevedet johdetaan Huittisiin puhdistettavaksi. Vuotovesien vähentämisen toimenpideohjelma laaditaan vuonna 2014 suoritettujen vuotovesien kartoituksen pohjalta. Vuotovesien vähentämisen osalta haasteen aiheuttavat hankkeen taloudelliset resurssit sekä tekniset ratkaisut.

Ympäristönsuojelulain ja jätevesiasetuksen mukainen velvoite tehostaa jätevesien käsittelyä 15.3.2016 haja-asutusalueen kiinteistöillä aiheuttaa niille tarvetta liittyä keskitettyyn jätevesiviemäriin, mikäli liittymisen kustannukset pidetään kilpailukykyisinä. Haasteena viemäriin liittymisasteen lisäämisessä ovat runkolinjojen sijoitusluvut ja rakentamiskustannukset sekä liittymien varmentaminen.

Hyvälaatuisen talousveden toimitusvarmuuden parantamiseksi Punkalaitumen ja Huittisten välinen yhdysvesijohtolinja otetaan käyttöön.

Vesihuoltolaitoksen toiminnassa olennaisimpia muutoksia on vuoden 2014 helmikuussa tapahtunut oman puhdistamon toiminnan lopettaminen ja jätevesien johtaminen Huittisissa sijaitsevalle puhdistamolle käsiteltäväksi ja tämän myötä talousarviovuonna tehtävä vanhan puhdistamon ja lietealaiden purkaminen.

## Suunnitelmavuodet 2016 – 2017

Sarkkilan kylän alueen vesihuoltotöiden jatkaminen.  
Vuotovesien määrän vähentäminen.

Haviokosken, Parrilan ja Vanttilan kylien vesihuoltotyöt.

Vesihuoltolaitos	TP 2013	TA 2014	TA 2015	Muutos-%	TS 2016	TS 2017
Ulkoiset tulot	296 983	279 000	286 000	2,5	286 000	286 000
Ulkoiset menot	-191 797	-240 450	-422 500	75,7	-423 000	-423 000
<b>Toimintakate</b>	<b>105 186</b>	<b>38 550</b>	<b>-136 500</b>	<b>-454,1</b>	<b>-137 000</b>	<b>-137 000</b>
Sisäiset tulot	90 149	88 550	65 000	-26,6	49 100	49 100
Sisäiset menot	-7 361	-2 850	-4 050	42,1	-3 900	-3 900
<b>Toimintakate</b>	<b>82 789</b>	<b>85 700</b>	<b>60 950</b>	<b>-28,9</b>	<b>45 200</b>	<b>45 200</b>
Tulot yhteensä	387 132	367 550	351 000	-4,5	335 100	335 100
Menot yhteensä	-199 158	-243 300	-426 550	75,3	-426 900	-426 900
<b>Toimintakate</b>	<b>187 974</b>	<b>124 250</b>	<b>-75 550</b>	<b>-160,8</b>	<b>-91 800</b>	<b>-91 800</b>

### Laskennallisesti eriytetty liiketoiminta

Vesihuoltolaitos

Vesihuoltolain edellyttämä liiketoiminnan kirjanpidon eriyttäminen tehdään laskennallisena eriytyksenä. Vesihuoltolaitoksen osalta määrärahat ja tuloarviot sisältyvät kunnan talousarvioon. Talousarvioluvut eivät ole kuitenkaan suoraan verrannollisia vuoteen 2014 verrattuna, koska Huittisiin rakennetun siirtoviemäriin kulut tulevat kaikilta osin käyttötalouspuolen menoiksi. Liiketoiminnasta esitetään erikseen tavoiteosa, käyttötalousosa ja investointiosa. Tavoitteet on esitetty osaston *Vesi- ja viemärlaitos* kohdalla, investointiosa on kunnan muiden investointien yhteydessä.

Käyttötalouden osuus on esitetty liiketoiminnan tuloslaskelman muodossa. Suunnitelmakausille on laadittu vastaavat osasuunnitelmat. Rahoitusmenoina budjetoidaan ulkoisten lainojen korot sekä jäännöspääoman korvaus, joka on 4,5 % edellisen vuoden taseen jäännöspääomasta.

	TP 2013	TA 2014	TA 2015	TS 2016	TS 2017
<b>Liikevaihto</b>					
Vesimaksut, ulkoiset	263 630	250 000	254 000	256 000	256 000
Vesimaksut, sisäiset	89 194	88 550	65 000	49 100	49 100
	<b>352 823</b>	<b>338 550</b>	<b>319 000</b>	<b>305 100</b>	<b>305 100</b>
Liiketoiminnan muut tuotot					
Ulkoiset tulot	33 354	29 000	32 000	30 000	30 000
Sisäiset tulot	955				
	<b>34 309</b>	<b>29 000</b>	<b>32 000</b>	<b>30 000</b>	<b>30 000</b>
<b>Tulot yhteensä</b>	<b>387 132</b>	<b>367 550</b>	<b>351 000</b>	<b>335 100</b>	<b>335 100</b>
Materiaalit ja palvelut					
Ulkoiset menot	-101 514	-170 850	-339 600	-340 100	-340 100
Sisäiset menot	-7 361	-2 850	-4 050	-3 900	-3 900
	<b>-108 875</b>	<b>-173 700</b>	<b>-343 650</b>	<b>-344 000</b>	<b>-344 000</b>
Henkilöstömenot	-88 655	-68 100	-81 400	-81 400	-81 400
Poistot	-149 604	-166 600	-208 450	-210 000	-190 000
Liiketoiminnan muut kulut					
Ulkoiset menot	-1 631	-1 500	-1 500	-1 500	-1 500
Sisäiset menot					
Poistoeron muutos	3 844	35 000	46 200	48 000	45 000
<b>Menot yhteensä</b>	<b>-344 921</b>	<b>-374 900</b>	<b>-588 800</b>	<b>-588 900</b>	<b>-571 900</b>
<b>Liikelylijäämä</b>	<b>42 211</b>	<b>-7 350</b>	<b>-237 800</b>	<b>-253 800</b>	<b>-236 800</b>
Rahoitustulot ja -menot					
Korkomenot	0				
Korvaus jäännöspääomasta	-49 945	-40 000	-40 000	-40 000	-40 000
<b>Tilikauden yli-/alijäämä</b>	<b>-7 734</b>	<b>-47 350</b>	<b>-277 800</b>	<b>-293 800</b>	<b>-276 800</b>

Sitovat erät	TP 2013	TA 2014	TA 2015	TS 2016	TS 2017
<b>Varsinainen toiminta</b>					
Liikelylijäämä(+) tai -alijäämä(-)	42 211	-7 350	-237 800	-253 800	-236 800
Poistot	149 604	166 600	208 450	210 000	190 000
<b>Sitova tuloarvio</b>	<b>191 815</b>	<b>159 250</b>	<b>-29 350</b>	<b>-43 800</b>	<b>-46 800</b>
<b>Rahoituserät</b>					
Rahoitusmenot	0	0		0	0
Korvaus jäännöspääomasta	-49 945	-40 000	-40 000	-40 000	-40 000

<b>Osasto</b>	<b>PELASTUSTOIMI</b>
<b>Palvelusuunnitelman kuvaus</b>	Pelastustoimen lakisääteisistä tehtävistä huolehtii Pirkanmaan pelastuslaitos

#### Perustelut

Osaston talousarvio perustuu Pirkanmaan pelastuslaitoksen alustavaan talousarviotietoon.

#### Suunnitelmavuodet 2016 – 2017

Pirkanmaan pelastustoimen uusi palvelutasosuunnitelma koskee vuosia 2014 – 2017.

Pelastustoimi	TP 2013	TA 2014	TA 2015	Muutos-%	TS 2016	TS 2017
Ulkoiset tulot				0,0		
Ulkoiset menot	-219 353	-227 000	-229 250	1,0	-229 000	-229 000
<b>Toimintakate</b>	<b>-219 353</b>	<b>-227 000</b>	<b>-229 250</b>	<b>1,0</b>	<b>-229 000</b>	<b>-229 000</b>
Sisäiset tulot				0,0		
Sisäiset menot				0,0		
<b>Toimintakate</b>	<b>0</b>	<b>0</b>	<b>0</b>	<b>0,0</b>	<b>0</b>	<b>0</b>
Tulot yhteensä	0	0	0	0,0	0	0
Menot yhteensä	-219 353	-227 000	-229 250	1,0	-229 000	-229 000
<b>Toimintakate</b>	<b>-219 353</b>	<b>-227 000</b>	<b>-229 250</b>	<b>1,0</b>	<b>-229 000</b>	<b>-229 000</b>

TEKNINEN LAUTAKUNTA	TP 2013	TA 2014	TA 2015	Muutos-%	TS 2016	TS 2017
Ulkoiset tulot	1 535 713	1 399 250	1 182 500	-15,5	1 184 000	1 184 000
Ulkoiset menot	-2 420 099	-2 362 050	-2 560 250	8,4	-2 425 000	-2 425 000
<b>Toimintakate</b>	<b>-884 387</b>	<b>-962 800</b>	<b>-1 377 750</b>	<b>43,1</b>	<b>-1 241 000</b>	<b>-1 241 000</b>
Sisäiset tulot	1 365 456	1 168 750	1 160 700	-0,7	945 500	945 500
Sisäiset menot	-713 817	-513 300	-469 050	-8,6	-282 400	-282 400
<b>Toimintakate</b>	<b>651 640</b>	<b>655 450</b>	<b>691 650</b>	<b>5,5</b>	<b>663 100</b>	<b>663 100</b>
Tulot yhteensä	2 901 169	2 568 000	2 343 200	-8,8	2 129 500	2 129 500
Menot yhteensä	-3 133 916	-2 875 350	-3 029 300	5,4	-2 707 400	-2 707 400
<b>Toimintakate</b>	<b>-232 747</b>	<b>-307 350</b>	<b>-686 100</b>	<b>123,2</b>	<b>-577 900</b>	<b>-577 900</b>

<b>Osasto</b>	<b>RAKENNUSVALVONTA JA MAA-AINESLAIN JA YKSITYISTIELAIN MUKAISET ASIAT</b>
<b>Palvelusuunnitelman kuvaus</b>	Tehtävänä on huolehtia rakennusvalvontaan ja tielautakunnalle kuuluvista lakisääteisistä tehtävistä.

#### Perustelut

Rakennustarkastajan ja tielautakunnan sihteerin palvelut ostetaan Sastamalan kaupungilta, työaika on 2 pv/viikko.

Rakennusvalvonta	TP 2013	TA 2014	TA 2015	Muutos-%	TS 2016	TS 2017
Ulkoiset tulot	13 707	14 600	14 600	0,0	15 000	15 000
Ulkoiset menot	-44 622	-57 200	-61 700	7,9	-62 000	-62 000
<b>Toimintakate</b>	<b>-30 914</b>	<b>-42 600</b>	<b>-47 100</b>	<b>10,6</b>	<b>-47 000</b>	<b>-47 000</b>
Sisäiset tulot	210			0,0		
Sisäiset menot	-9 458	-5 650	-9 950	76,1	-9 900	-9 900
<b>Toimintakate</b>	<b>-9 248</b>	<b>-5 650</b>	<b>-9 950</b>	<b>76,1</b>	<b>-9 900</b>	<b>-9 900</b>
Tulot yhteensä	13 917	14 600	14 600	0,0	15 000	15 000
Menot yhteensä	-54 079	-62 850	-71 650	14,0	-71 900	-71 900
<b>Toimintakate</b>	<b>-40 163</b>	<b>-48 250</b>	<b>-57 050</b>	<b>18,2</b>	<b>-56 900</b>	<b>-56 900</b>

TEKNINENTOIMI	TP 2013	TA 2014	TA 2015	Muutos-%	TS 2016	TS 2017
Ulkoiset tulot	1 549 421	1 413 850	1 197 100	-15,3	1 199 000	1 199 000
Ulkoiset menot	-2 464 721	-2 419 250	-2 621 950	8,4	-2 487 000	-2 487 000
<b>Toimintakate</b>	<b>-915 300</b>	<b>-1 005 400</b>	<b>-1 424 850</b>	<b>41,7</b>	<b>-1 288 000</b>	<b>-1 288 000</b>
Sisäiset tulot	1 365 665	1 168 750	1 160 700	-0,7	945 500	945 500
Sisäiset menot	-723 275	-518 950	-479 000	-7,7	-292 300	-292 300
<b>Toimintakate</b>	<b>642 390</b>	<b>649 800</b>	<b>681 700</b>	<b>4,9</b>	<b>653 200</b>	<b>653 200</b>
Tulot yhteensä	2 915 086	2 582 600	2 357 800	-8,7	2 144 500	2 144 500
Menot yhteensä	-3 187 996	-2 938 200	-3 100 950	5,5	-2 779 300	-2 779 300
<b>Toimintakate</b>	<b>-272 910</b>	<b>-355 600</b>	<b>-743 150</b>	<b>109,0</b>	<b>-634 800</b>	<b>-634 800</b>

KUNTA YHTEENSÄ	TP 2013	TA 2014	TA 2015	Muutos-%	TS 2016	TS 2017
Ulkoiset tulot	3 134 810	2 764 950	2 523 700	-8,7	2 523 000	2 511 000
Ulkoiset menot	-21 213 954	-21 380 150	-21 814 600	2,0	-21 521 000	-21 507 000
<b>Toimintakate</b>	<b>-18 079 144</b>	<b>-18 615 200</b>	<b>-19 290 900</b>	<b>3,6</b>	<b>-18 998 000</b>	<b>-18 996 000</b>
Sisäiset tulot	2 193 207	2 053 450	2 165 300	5,4	1 916 600	1 916 600
Sisäiset menot	-2 193 207	-2 053 450	-2 165 300	5,4	-1 916 600	-1 916 600
<b>Toimintakate</b>	<b>0</b>	<b>0</b>	<b>0</b>	<b>0,0</b>	<b>0</b>	<b>0</b>
Tulot yhteensä	5 328 018	4 818 400	4 689 000	-2,7	4 439 600	4 427 600
Menot yhteensä	-23 407 161	-23 433 600	-23 979 900	2,3	-23 437 600	-23 423 600
<b>Toimintakate</b>	<b>-18 079 144</b>	<b>-18 615 200</b>	<b>-19 290 900</b>	<b>3,6</b>	<b>-18 998 000</b>	<b>-18 996 000</b>

## 8 Tuloslaskelmaosa

Kunnan tuloslaskelman tehtävänä on osoittaa riittääkö tuottoina kertynyt tulo-rahoitus kattamaan palvelujen tuottamisesta aiheutuvat kulut. Tuloslaskelma palvelee kunnan oman johtamisen lisäksi eri sidosryhmiä, jotka varojen käyttöä valvoessaan ja tulonsiirtoihin perustuvan rahoituksen tarvetta arvioidessaan muodostavat käsityksen kunnan taloudesta.

Tuloslaskelman tärkeimpiä osakokonaisuuksia sekä välituloksia on analysoitu seuraavilla sivuilla olevilla taulukoilla ja selosteosilla. Taulukoissa on vertailutietoina kuluvan vuoden talousarvioluvut sekä vuoden 2013 tilinpäätöksen mukaiset luvut.

<b>TULOSLASKELMA 2013 - 2017 (ulkoinen)</b>					
	<b>TP 2013</b>	<b>TA 2014</b>	<b>TA 2015</b>	<b>TS 2016</b>	<b>TS 2017</b>
<b>Toimintatuotot</b>	<b>3 134 810</b>	<b>2 764 950</b>	<b>2 523 700</b>	<b>2 523 000</b>	<b>2 511 000</b>
<b>Toimintakulut</b>	<b>-21 213 954</b>	<b>-21 380 150</b>	<b>-21 814 600</b>	<b>-21 521 000</b>	<b>-21 507 000</b>
<b>TOIMINTAKATE</b>	<b>-18 079 144</b>	<b>-18 615 200</b>	<b>-19 290 900</b>	<b>-18 998 000</b>	<b>-18 996 000</b>
Kunnallisvero	7 361 488	7 150 000	7 900 000	7 900 000	7 900 000
Kiinteistövero	403 215	400 000	600 000	600 000	600 000
Yhteisövero	361 810	400 000	400 000	400 000	400 000
<b>Verotulot</b>	<b>8 126 513</b>	<b>7 950 000</b>	<b>8 900 000</b>	<b>8 900 000</b>	<b>8 900 000</b>
Peruspalveluvaltion os.	8 101 828	8 369 000	7 921 000	7 725 000	7 475 000
Verotuloihin perustuva vo	2 881 980	2 831 000	2 959 000	3 000 000	3 000 000
Opetus- ja kulttuuri vo	-195 050	-35 000	-125 000	-125 000	-125 000
<b>Valtionosuudet</b>	<b>10 788 758</b>	<b>11 165 000</b>	<b>10 755 000</b>	<b>10 600 000</b>	<b>10 350 000</b>
<b>Rahoitustuotot</b>	<b>20 138</b>	<b>29 500</b>	<b>20 600</b>	<b>20 000</b>	<b>17 000</b>
<b>Rahoituskulut</b>	<b>-41 090</b>	<b>-63 300</b>	<b>-43 100</b>	<b>-53 000</b>	<b>-63 000</b>
<b>VUOSIKATE</b>	<b>815 174</b>	<b>466 000</b>	<b>341 600</b>	<b>469 000</b>	<b>208 000</b>
<b>Poistot ja arvonalentumiset</b>	<b>-767 536</b>	<b>-830 000</b>	<b>-885 800</b>	<b>-880 000</b>	<b>-850 000</b>
<b>TILIKAUDEN TULOS</b>	<b>47 639</b>	<b>-364 000</b>	<b>-544 200</b>	<b>-411 000</b>	<b>-642 000</b>
<b>Poistoeron muutos</b>	<b>-96 492</b>	<b>50 000</b>	<b>-168 100</b>	<b>48 000</b>	<b>45 000</b>
<b>Vapaaehtoiset varaukset, väh</b>	<b>115 317</b>		<b>229 300</b>		
<b>TILIKAUDEN YLI-/ ALIJÄÄMÄ</b>	<b>66 464</b>	<b>-314 000</b>	<b>-483 000</b>	<b>-363 000</b>	<b>-597 000</b>



<b>Tuloslaskelman tunnusluvut</b>					
	<b>TP2013</b>	<b>TA 2014</b>	<b>TA 2015</b>	<b>TS 2016</b>	<b>TS 2017</b>
Toimintatuotot/Toimintakulut, %	14,8	12,9	11,6	11,7	11,7
Vuosikate/Investoinnit, %	43,4 %	24,8 %	18,2 %	25,0 %	11,1 %
Vuosikate, e/asukas	257	146	108	149	66
Taseen kertynyt yli-/alijäämä	2 226 450	1 912 450	1 429 450	1 066 450	469 450
Yli-/alijäämä euroa/asukas	701	603	450	336	148
Asukasmäärä	3174	3200	3150	3150	3150

#### **Toimintatuotot prosenttia toimintakuluista**

= 100 \* Toimintatuotot/(Toimintakulut-Valmistus omaan käyttöön)

Tunnusluku kuvaa myynti- ja maksutulojen rahoitusosuutta kunnan toimintamenoista. %-osuus on hieman laskenut.

#### **Vuosikate prosenttia poistonalaisista investoinneista**

= 100 \* Vuosikate/Keskimääräinen poistonalaisten investointien omahankintameno

Vuosikate on keskeinen kateluku arvioitaessa tulorahoituksen riittävyyttä. Perusoletus on, että kunnan tulee kyetä rahoittamaan vuosikatteella keskimääräiset poistonalaisten tuotantovälineiden investoinnit. Keskimääräinen poistonalainen investointien hankintameno määräytyy viimeisen tilinpäätöksen, kuluvan vuoden sekä talousarvio- ja suunnitelmavuosien investointien keskimäärästä. Kun tunnusluku on 100 % tai suurempi, kunnan tulorahoituksen voidaan katsoa olevan riittävä tai ylijäämäinen. Kunnan vuosikate jää kaikkina vuosina merkittävästi alle 100 %:n.

#### **Vuosikate euroa/asukas**

Vuosikate asukasta kohden on yleisesti käytetty tunnusluku tulorahoituksen riittävyyden arvioinnissa. Keskimääräistä, kaikkia kuntia koskevaa tavoitearvoa ei voida aseta, vaan kunnan koko, taajama-aste, tekniset verkostot ja toimintojen organisointi vaikuttaa tunnuslukuun.

#### **Taseen kertynyt yli-/alijäämä**

Pitkän aikavälin tulorahoitustavoite voidaan asettaa taseen kertyneen yli-/alijäämän perusteella. Alijäämäiset talousarviot pienentävät taseen ylijäämän määrää, mutta toistaiseksi ylijäämä riittää kattamaan ennustetut alijäämät.

#### **Kertynyt yli-/alijäämä euroa/asukas**

Kun kertynyt yli-/alijäämä jaetaan kunnan asukasluvulla, saadaan vertailukelpoinen tunnusluku kuntien välisessä vertailussa. Pitkän aikavälin tulorahoituksen tavoitearvon tulisi olla vähintään 300-400 euroa/asukas.

**TULOSLASKELMA 2013 - 2017 (ulkoiset ja sisäiset erät)**

	TP 2013	TA 2014	TA 2015	TS 2016	TS 2017
<b>Toimintatuotot</b>	<b>5 328 017</b>	<b>4 818 400</b>	<b>4 689 000</b>	<b>4 439 600</b>	<b>4 427 600</b>
<b>Toimintakulut</b>	<b>-23 407 161</b>	<b>-23 433 600</b>	<b>-23 979 900</b>	<b>-23 437 600</b>	<b>-23 423 600</b>
<b>TOIMINTAKATE</b>	<b>-18 079 144</b>	<b>-18 615 200</b>	<b>-19 290 900</b>	<b>-18 998 000</b>	<b>-18 996 000</b>
Kunnallisvero	7 361 488	7 150 000	7 900 000	7 900 000	7 900 000
Kiinteistövero	403 215	400 000	600 000	600 000	600 000
Yhteisövero	361 810	400 000	400 000	400 000	400 000
<b>Verotulot</b>	<b>8 126 513</b>	<b>7 950 000</b>	<b>8 900 000</b>	<b>8 900 000</b>	<b>8 900 000</b>
Peruspalveluvaltion os.	8 101 828	8 369 000	7 921 000	7 725 000	7 475 000
Verotuloihin perustuva vo	2 881 980	2 831 000	2 959 000	3 000 000	3 000 000
Opetus- ja kulttuuri vo	-195 050	-35 000	-125 000	-125 000	-125 000
<b>Valtionosuudet</b>	<b>10 788 758</b>	<b>11 165 000</b>	<b>10 755 000</b>	<b>10 600 000</b>	<b>10 350 000</b>
<b>Rahoitustuotot</b>	<b>20 138</b>	<b>29 500</b>	<b>20 600</b>	<b>20 000</b>	<b>17 000</b>
<b>Rahoituskulut</b>	<b>-41 090</b>	<b>-63 300</b>	<b>-43 100</b>	<b>-53 000</b>	<b>-63 000</b>
<b>VUOSIKATE</b>	<b>815 174</b>	<b>466 000</b>	<b>341 600</b>	<b>469 000</b>	<b>208 000</b>
<b>Poistot ja arvonalentumiset</b>	<b>-767 536</b>	<b>-830 000</b>	<b>-885 800</b>	<b>-880 000</b>	<b>-850 000</b>
<b>TILIKAUDEN TULOS</b>	<b>47 638</b>	<b>-364 000</b>	<b>-544 200</b>	<b>-411 000</b>	<b>-642 000</b>
Poistoeron muutos	-96 492	50 000	61 200	48 000	45 000
Vapaaehtoiset varaukset	115 317				
<b>TILIKAUDEN YLI-/ ALIJÄÄMÄ</b>	<b>66 464</b>	<b>-314 000</b>	<b>-483 000</b>	<b>-363 000</b>	<b>-597 000</b>

## 9 Investointiosa

Investointimenot kirjataan taseeseen ja sieltä aikanaan vaikutusaikanaan poistoina kuluiksi kunnanvaltuuston hyväksymän poistosuunnitelman mukaisesti. Investoinniksi katsotaan aktivointirajan (pienhankintaraja) ylittävät hankkeet tai hankinnat. Kunnanhallitus on vahvistanut aktivointirajaksi 10.000 euroa.

Kunnanvaltuusto myöntää määrärahat toimielimille hankeryhmittäin ja yli 200.000 euron hankkeille hankkeittain. Irtaimen omaisuuden osalta kunnanvaltuusto myöntää määrärahan yli 100.000 euron hankinnalle yksilöidysti, muutoin hankeryhmittäin. Valtuusto voi talousarvion sitovilla perusteluilla määrätä määrärahan pienemmäksi tai suuremmaksi ja muulla tavoin ohjata määrärahojen käyttöä.

KUNNANHALLITUS		TP 2013	TA 2014	TA 2015	TS 2016	TS 2017
Maa-alueet	Tulot	5 458				
	Menot	-12 500				
	<b>Netto</b>	<b>-7 042</b>			<b>0</b>	<b>0</b>
Muut pitkävaikutteiset menot	Tulot					
	Menot	-170 247	-50 000	0		
	<b>Netto</b>	<b>-170 247</b>	<b>-50 000</b>	<b>0</b>	<b>0</b>	<b>0</b>
Koneet ja kalusto	Tulot					
	Menot	0				
	<b>Netto</b>	<b>0</b>	<b>0</b>	<b>0</b>	<b>0</b>	<b>0</b>
Osakkeet ja osuudet	Tulot	0				
	Menot	0	-65 000	0		
	<b>Netto</b>	<b>0</b>	<b>-65 000</b>	<b>0</b>	<b>0</b>	<b>0</b>
<b>YHTEENSÄ</b>	<b>Tulot</b>	<b>5 458</b>	<b>0</b>	<b>0</b>	<b>0</b>	<b>0</b>
	<b>Menot</b>	<b>-182 747</b>	<b>-115 000</b>	<b>0</b>	<b>0</b>	<b>0</b>
	<b>Netto</b>	<b>-177 289</b>	<b>-115 000</b>	<b>0</b>	<b>0</b>	<b>0</b>

TEKNINEN LAUTAKUNTA		TP 2013	TA 2014	TA 2015	TS 2016	TS 2017	
Rakennukset	Tulot	128 000	90 000				
	* Hallinto	Menot	-346 203	-50 000	-30 000	-150 000	
	* Sivistys	Menot	-800 083	-310 000	-150 000	-1 635 000	-1 850 000
	* Tekninen	Menot	-45 486	-100 000	-50 000	-65 000	-50 000
	<b>Netto</b>	<b>-1 063 771</b>	<b>-370 000</b>	<b>-230 000</b>	<b>-1 850 000</b>	<b>-1 900 000</b>	
Kiinteät rakenteet ja laitteet	Tulot	13 500	95 000	150 000			
	Menot	-392 170	-1 158 000	-1 123 000	-587 000	-683 000	
	<b>Netto</b>	<b>-378 670</b>	<b>-1 063 000</b>	<b>-973 000</b>	<b>-587 000</b>	<b>-683 000</b>	
<b>YHTEENSÄ</b>	<b>Tulot</b>	<b>141 500</b>	<b>185 000</b>	<b>150 000</b>	<b>0</b>	<b>0</b>	
	<b>Menot</b>	<b>-1 583 941</b>	<b>-1 618 000</b>	<b>-1 353 000</b>	<b>-2 437 000</b>	<b>-2 583 000</b>	
	<b>Netto</b>	<b>-1 442 441</b>	<b>-1 433 000</b>	<b>-1 203 000</b>	<b>-2 437 000</b>	<b>-2 583 000</b>	

Hallintotoimen rakennukset sisältävät määrärahan kunnantalon kuntotutkimuksessa esitettyjen epäkohtien korjauksen aloittamiseen. Lisäksi on varauduttu Pakarin keittiön tiskilinjan ilmanvaihdon/jäähdytyksen parantamiseen.

Sivistystoimen osalla on määrärahavaraus yhteiskoulu-lukio –rakennuksen saneerausta varten. Talousarviovuodelle varataan suunnittelu- ja kilpailuttamisrahoitusta 100 000 euroa ja suunnitelmavuosille 2016-2017 yhteensä 3,3 milj. euroa saneeraushankkeen toteuttamista varten eli kokonaiskustannusarvio on 3,4 milj.

euroa. Investointia on valmisteltu vuoden 2014 aikana. Kuntokartoitus sekä investointiarvio rakennuksen saneeraukselle on tehty vuonna 2014.

Muut sivistystoimen määrärahavaraukset ovat sähköisten yo-kirjoitusten järjestämiseen sekä teknisten töiden tilojen purunpoistojärjestelmän uusimiseen.

Teknisen toimen rakennusinvestoinneissa on varauduttu vuokratalojen 1, 2, 5-8 ja 9 lämmönvaihtimien asentamiseen kaukolämpöä varten sekä teollisuushallin lämmityksen/ilmanvaihdon parantamiseen.

Kiinteiden rakenteiden ja laitteiden menoerät sisältävät määrärahavarauksen Mäenpään alueen katujen rakentamisen jatkamiseen ja Pihlajatie jatkeen rakentamiseen.

Katuvalaistuksen määrärahat on kohdennettu Mäenpään katurakennusurakassa olevien katujen sekä Pihlajatie jatkeen valaistukseen ja katuvalaistuksen uuden ohjauksjärjestelmän suunnitteluun ja sen toteutuksen aloittamiseen.

Puistojen kohdalla on varauduttu rantabulevardin rakentamisen aloittamiseen sekä Saunaojan leikkipuiston laajentamiseen/leikkivälineiden siirtoon vanhasta puistosta.

INVESTOINNIT		TP 2013	TA 2014	TA 2015	TS 2016	TS 2017
YHTEENSÄ	Tulot	146 958	185 000	150 000	0	0
	Menot	-1 766 688	-1 733 000	-1 353 000	-2 437 000	-2 583 000
	Netto	-1 619 730	-1 548 000	-1 203 000	-2 437 000	-2 583 000

VESIHUOLTOLAITOS		TP 2013	TA 2014	TA 2015	TS 2016	TS 2017
Kiinteät rakenteet ja laitteet	Tulot	13 500		150 000		
	Menot	-279 347	-899 000	-927 000	-450 000	-555 000
	Netto	-265 847	-899 000	-777 000	-450 000	-555 000
Koneet ja kalusto	Tulot					
	Menot					
	Netto	0	0	0	0	0
YHTEENSÄ	Tulot	13 500		150 000	0	0
	Menot	-279 347	-899 000	-927 000	-450 000	-555 000
	Netto	-265 847	-899 000	-777 000	-450 000	-555 000

Vesihuoltolaitoksen investointimäärärahoilla aloitetaan vuonna 2014 tehdyn vuoto-vesiselvityksen mukaiset korjaustoimenpiteet. Lisäksi jatketaan hälytys- ja valvontajärjestelmän kehittämis- ja rakentamistyötä uusille verkoston osille.

Mäenpään alueen vesihuoltotöitä jatketaan ja aloitetaan Sarkkilan alueen vesihuollon rakentaminen. Sani-kentien vesihuollon saneeraustyöt saatetaan loppuun ja jatketaan Huittisiin johtavan siirtoviemärin varres-sa kylvien vesihuollon suunnittelua ja rakentamista Vanttilan kylässä.

Kanteenmaan vedenottamon raudanpoistojärjestelmän ja kaivojen saneerausta jatketaan vuonna 2014 tehtyjen suunnitelmien pohjalta.

## 10 Rahoitusosa

Toiminnan rahoitusta tilikauden aikana tarkastellaan rahoituslaskelman ja siitä laskettavien tunnuslukujen avulla. Rahoitusosassa esitetään toiminnan, investointien ja rahoituksen rahavirrat. Laskelmassa osoitetaan, kuinka paljon tulo-rahoituksen lisäksi tarvitaan pääomarahoitusta investointeihin ja lainanlyhennyksiin ja miten rahoitustarve katetaan. Laskelma näyttää budjetoitujen rahavirtojen kokonaisvaikutuksen kunnan maksuvalmiuteen.

<b>RAHOITUSLASKELMA 2013 - 2017</b>					
	<b>TP 2013</b>	<b>TA 2014</b>	<b>TA 2015</b>	<b>TS 2016</b>	<b>TS 2017</b>
<b><i>Toiminnan rahavirta</i></b>					
Vuosikate	815 174	466 000	341 600	469 000	208 000
Satunnaiset erät					
Tulo-rahoituksen korjauserät					
	<b>815 174</b>	<b>466 000</b>	<b>341 600</b>	<b>469 000</b>	<b>208 000</b>
<b><i>Investointien rahavirta</i></b>					
Investointimenot	-1 766 688	-1 733 000	-1 353 000	-2 437 000	-2 583 000
Rahoitusosuudet investointimenoihin	141 500	185 000	150 000		
Pysyvien vast. hyöd. luovutustulot	5 458				
	<b>-1 619 730</b>	<b>-1 548 000</b>	<b>-1 203 000</b>	<b>-2 437 000</b>	<b>-2 583 000</b>
<b>Toiminnan ja investointien rahavirta</b>	<b>-804 556</b>	<b>-1 082 000</b>	<b>-861 400</b>	<b>-1 968 000</b>	<b>-2 375 000</b>
<b><i>Rahoituksen rahavirta</i></b>					
<b>Antolainauksen muutokset</b>					
Antolainauksen lisäykset					
<b>Lainakannan muutokset</b>					
Pitkäaikaisten lainojen lisäys	1 500 000	1 500 000	1 400 000	2 600 000	3 000 000
Pitkäaikaisten lainojen vähennys	-473 750	-506 000	-468 750	-610 000	-650 000
	<b>1 026 250</b>	<b>994 000</b>	<b>931 250</b>	<b>1 990 000</b>	<b>2 350 000</b>
<b>Oman pääoman muutokset</b>					
<b>Muut maksuvalmiuden muutokset</b>	<b>-684 243</b>	<b>60 000</b>	<b>50 000</b>	<b>50 000</b>	<b>50 000</b>
<b>Rahoituksen rahavirta</b>	<b>342 007</b>	<b>1 054 000</b>	<b>981 250</b>	<b>2 040 000</b>	<b>2 400 000</b>
<b>Rahavarojen muutos</b>	<b>-462 549</b>	<b>-28 000</b>	<b>119 850</b>	<b>72 000</b>	<b>25 000</b>

Rahoituslaskelman tunnusluvut	TP 2013	TA 2014	TA 2015	TS 2016	TS 2017
Lainanhoitokyky					
Lainanhoitokate	1,7	0,9	0,8	0,8	0,4
Maksuvalmius					
Kassavarat 31.12., 1000 e	896	868	987	1 059	1 084
Kassastamaksut, 1000 e	23 503	23 682	23 679	24 621	24 803
Kassan riittävyys, pv	14	13	15	16	16

#### Lainanhoitokate

= (Vuosikate + Korkokulut) / (Korkokulut + lainanlyhennykset)

Lainanhoitokate kertoo kunnan tulorahoituksen riittävyyden vieraan pääoman korkojen ja lyhennysten maksuun. Kunnan lainanhoitokyky on hyvä, kun tunnusluvun arvo on yli 2, tyydyttävä, kun tunnusluku on 1-2 ja heikko, kun tunnusluvun arvo jää alle yhden. Kunnan lainanhoitokate jää alle yhden sekä talousarvio-että suunnitelmavuosina.

#### Kassan riittävyys (pv)

= 365 pv \* Rahavarat varainhoitovuoden lopussa / Kassasta maksut varainhoitovuonna

Kunnan maksuvalmiutta kuvataan kassan riittävyytenä päivissä. Tunnusluku ilmaisee, monenko päivän kassasta maksut voidaan kattaa kunnan rahavaroilla. Riittävänä tavoitearvona voidaan pitää 14 - 30 päivän kassan riittävyyttä. Kunnan tunnusluku on tavoitearvon alarajalla.

#### Talousarviolainat

Talousarviolainat	TP 2013	TA 2014	TA 2015	TS 2016	TS 2017
Lainanotto	1 500 000	1 500 000	1 400 000	2 600 000	3 000 000
Lyhennykset	-473 750	-506 000	-468 750	-610 000	-650 000
Nettolainanotto	1 026 250	994 000	931 250	1 990 000	2 350 000
<b>Lainakanta 31.12.</b>	<b>2 734 375</b>	<b>3 728 375</b>	<b>4 659 625</b>	<b>6 649 625</b>	<b>8 999 625</b>
<b>Lainat euroa/asukas</b>	<b>861</b>	<b>1 165</b>	<b>1 479</b>	<b>2 111</b>	<b>2 857</b>

Kunnan lainakanta tulee lisääntymään talousarvio- ja taloussuunnitelmavuosina. Tunnusluku lainat/asukas tulee nousemaan, mutta Punkalaitumen kunnan lainamäärä on vielä kohtuullinen. Kunnissa oli 31.12.2013 lainaa keskimäärin 2.540 euroa/asukas. Investoinnit ovat kumpanakin suunnitelmavuonna n. 2,5 milj. euroa. Suurin yksittäinen investointikohde on yhteiskoulu-lukion peruskorjaus, jonka kustannusarvio on 3,4 milj. euroa. Vuodelle 2015 vesihuoltohankkeisiin on varattu n. 800.000 euroa ja suunnitelmavuosille n. 500.000 euroa.