



PUNKALAITUMEN KUNNAN

TALOUSARVIO 2026

& taloussuunnitelma 2027–2028

Kunnanhallitus 1.12.2025
Kunnanvaltuusto 15.12.2025

Sisällysluettelo

1.	Kunnanjohtajan katsaus.....	1
2.	Yleisperustelut	3
3.	Talousarvion laadinta ja sitovuus.....	8
4.	Kunnan henkilöstö ja organisaatio	9
5.	Kuntastrategia ja tavoitteet	13
6.	Käyttötalousosa	14
6.1.	Hallintotoimi	16
6.2.	Sivistystoimi	26
6.3.	Tekninen toimi	33
7.	Tuloslaskelmaosa	37
8.	Investointiosa	40
9.	Rahoitusosa	42
10.	Vesihuoltolaitoksen taseyksikkö.....	44

1. Kunnanjohtajan katsaus

2026 talousarviota on valmisteltu koko kuntakentällä suurten epävarmuuksien keskellä. Kuntakenttään on tehty viime vuosina historiallisen suuria muutoksia; 2023 sote-uudistus, 2025 TE-uudistus, kuntouttavan työtoiminnan palauttaminen kuntiin vuonna 2027, kiinteistöverouudistus ehkä vuonna 2028. Tällä hetkellä julkisen talouden kehitys on pysähdyksissä. Vallitseva maailmantilanne, valmiuden ja varautumisen haasteet lisäävät jatkossakin valtiontalouden paineistusta. Kuntien rahoitusjärjestelmän uudistus ja ns. norminpurkutalkoot antavat vielä odottaa valmistumistaan ja kuntien rahoitustilanne on hyvin epävakaa. Pienten kuntien pärjääminen riippuu siitä, mitkä kunnan tehtävät jatkossa ovat ja miten niitä voi hoitaa.

Punkalaitumen kuntaa haastaa muiden maalaiskuntien tavoin epäsuotuisa väestörakenne ja sen heijastevaikutukset. Syntyvyyden romahdus on kuitenkin niin raju, että ihmisten on vaikea mieltää tulevan muutoksen suuruutta. Peruskouluikäisten määrä tulee vähenemään dramaattisesti. Kehitys on lähivuosien osalta vääjäämätön, sillä tulevien vuosien koululaiset ovat syntyneet jo nyt. Entistä useammassa kunnassa tullaan olemaan jo lähivuosina tilanteessa, jossa lapsia ei ole edes yhtä koululuokallista. Viisaus alkaa tosiasioista, joka vaatii päättäjiltä rohkeutta ja uudistuskykyä. Ala-aste ikäisten lasten määrä vähenee Punkalaitumella viidessä vuodessa n. 39 %:a, joten palvelutarpeen muutokseen on lähdetty reagoimaan kouluverkkoselvityksen turvin.

Punkalaitumen kunta lähtee talousarviovuoteen hyvistä ja vakaasta tilanteesta. Kunnan toiminta kuluvana vuonna on toteutunut suunniteltua paremmin ja kunnan taseessa on ylijäämää vuoden 2025 lopussa n. 6 milj. euroa. Kunta tarjoaa huomattavasti lakisääteisiä parempia ja laadukkaampia palveluita, joista saamme olla ylpeitä. Pienessä kunnassa kannattaa jatkossakin keskittyä perustyöhön, yhdessä tekemiseen ja positiivisen vireen ylläpitämiseen.

Vuoden 2026 talousarvio on laadittu ylijäämäiseksi 215 500 euroa. Tuottoja on kasvatettu ja kuluja pienennetty, joten toimintakate on peräti 5,3 %:a parempi vuoden 2025 talousarvioon nähden. Verotuloja arvioidaan kertyvän 5 536 000 euroa (kunnallisveroa 4 288 000, yhteisöveroa 477 000 ja kiinteistöveroa 771 000). Valtionosuuksia on arvioitu 3 558 400 euroa. Rahoitustulojen ja menojen arvioidaan olevan yhteensä -61 800 euroa. Vuosikatteeksi muodostuu 1 269 000 euroa ja se riittää kattamaan -1 081 900 euron poistot. Tilikauden tulokseksi arvioidaan 215 500 euroa.

Vuoden 2026 investointien menot ovat 2 147 000 euroa. Yksittäinen suurin investointi on runkovesilinjan uusiminen Kanteenmaan vedenottolaitoksen ja alavesisäiliön välille. Muutoin investoinnit pidetään alhaisina. Investoinnit katetaan kassavaroin, joten kunnan lainakanta ei kasva. Talousarviossa lainakanta lyhenee 400 000 eurolla, joten velkavastuu vuoden 2026 lopussa on 5 265 000 euroa eli noin 2 065 euroa per asukas (kuntien ka lainamäärä 3 349 €/as.).

Kunnan strategia ”Punkalaitumen polku” ohjaa laadukasta palvelutuotantoamme. Luotamme siihen, että aktiivisella ja positiivisella otteella on mahdollisuus lisätä kunnan ja asumisen vetovoimaa. Tavoitteenamme on kehittää toimintaprosesseja, työtapoja ja yhteistyötä sekä osallistaa sidosryhmiä ja panostaa kunnan arvojen mukaiseen toimintaan niin organisaation sisällä kuin sen ulkopuolella.

Punkalaitumen tavoitteena on olla haluttu asuinpaikka, jossa asukkailla on työtä, hyvät peruspalvelut ja turvallinen ympäristö. Lähtökohtana kehittämistyölle ovat kuntalaisten hyvinvoinnin edistäminen, kuntalaisten turvallisuus ja työssäkäyntiedellytykset. Hyvä palvelujen laatu, tavoitteellinen yhteistyö yritysten ja järjestöjen kanssa elinkeinojen kehittämiseksi ja aktiivinen viestintä ovat tulevan vuoden toiminnan kärkenä.

Kunnan tavoitteena on kartoittaa kiinteistöt ja luokitella ne esim. A-, B-, C-luokkiin käyttöasteen, kunnan ja tarpeellisuuden mukaan, sekä suunnitella ja järjestellä toimintoja niin, että kiinteistömassaa onnistuttaisiin pienentämään. Otetaan käyttöön ensimmäistä kertaa ns. osallistava budjetointi, mihin osallistetaan kuntalaisia pohtimaan, mihin he haluaisivat 5 000 euroa käyttää. Punkalaitumen kunnan ja Punkalaitumen yrittäjäyhdistyksen kanssa on tavoitteena solmia elinvoimalupaus. Valmistaudutaan kuntouttavan työtoiminnan siirtymiseen takaisin kunnille vuoden 2027 alusta.

Selvitämme myös, pitäisikö meidän yhdessä muodostaa Läntisen Pirkanmaan rakennusvalvonta-alue yhdessä Sastamalan, Ikaalisen, Parkanon, Hämeenkyrön ja Kihniön kanssa. Ympäristöterveydenhuollon osalta kuulumme jo Sastamalan ympäristöjaostoon ja työllisyyden osalta Läntisen Pirkanmaan työllisyyslautakuntaan. Ehkä jatkossa tarvitsemme myös yhteisen rakennus- ja ympäristölautakunnan. Ja tietenkin kouluverkko selvityksen myötä on tartuttava uudistuksiin, jottei oppilaskohtainen yksikköhinta nouse tulevaisuudessa kohtuuttomaksi.

Talousarviossa asetettujen tavoitteiden saavuttaminen edellyttää tarkkaa ja järjestelmällistä talouden seurantaa. Kustannusrakenteen kehitys ja laadukkaiden palveluiden varmistaminen edellyttävät myös entistä tiiviimpää yhteistoimintaa lähialueen kuntien, hankkeiden ja järjestöjen kanssa.

Henkilöstö on kunnan tärkein resurssi. Ilman osaavaa ja motivoitunutta henkilöstöä kokonaisuus ei toimi. Kunnan hyvän arjen takaavien toimintojen turvaamiseksi sekä henkilöstön hyvinvoinnin varmistamiseksi haluamme yhdessä luoda kuntaan elinvoimaa ja mahdollistaa edellytykset kunnan positiiviselle tulevaisuudelle.

Haluan kiittää koko kuntaorganisaatiotamme, niin kunnan henkilöstöä kuin luottamushenkilöitä, hyvähenkisestä ja tehokkaasta talousarvioprosessin läpiviemisestä. Koko prosessin ajan on vallinnut yhteinen tahtotila ja vahva luottamus tulevaan, suunniteltujen kehittämistoimien onnistumiseen ja tulosten näkymiseen myös pitkällä aikavälillä. Kantavana ajatuksena on ollut koko talousarvioprosessin ajan luottamus siihen, että kuntamme panostukset toimintaan ja kehittämiseen alkavat tuottaa toivottua tulosta. Olen suuresti ilahtunut ja kiitollinen hyvästä yhteistyöstä, kuuntelemisesta, aktiivisesta ja kaikkien mielipiteitä kunnioittavasta vuorovaikutuksesta sekä yhteen hiileen puhaltamisesta.

Punkalaidun voi menestyä vain, jos se on hyvä ja osallistava verkosto, johon kaikki ihmiset ja seutukunnat voivat osallistua ja antaa panoksensa.

Toivotan meille kaikille menestystä tässä työssä!

Punkalaitumella 27.11.2025

Tiina Pelkonen

2. Yleisperustelut

Kuntalaisten hyvinvointi

Hyvinvointi ja terveys muodostavat kuntalaisten arjen ja koko kunnan elinvoiman perustan. Hyvinvoinnin edistäminen on koko kunnan tehtävä – se läpäisee kaiken toiminnan, päätöksenteon ja palvelurakenteen. Vuonna 2026 Punkalaitumen kunnassa hyvinvointityötä tehdään entistä tietoisemmin ja suunnitelmallisemmin osana kunnan strategisia tavoitteita ja yhteistyössä hyvinvointialueen, järjestöjen, yritysten ja muiden toimijoiden kanssa. Laajassa hyvinvointikertomuksessa määritellyt tavoitteita huomioidaan talousarvion toiminnallisissa tavoitteissa.

Hyvinvoinnin edistämisen toimintaympäristö on muuttunut viime vuosina merkittävästi. Väestörakenteen ikääntyminen, digitalisaatio, muuttoliike ja palvelujen keskittäminen asettavat kunnille uusia haasteita, mutta myös mahdollisuuksia vahvistaa yhteisöllisyyttä ja paikallisia voimavaroja. Samalla kun hyvinvointialueet ovat ottaneet vastuulleen sosiaali- ja terveyspalvelut, kunnalle jää vahva rooli arjen hyvinvoinnin rakentajana, osallisuuden edistäjänä ja elinympäristön kehittäjänä.

Hyvinvoinnin edistäminen ei ole yksittäisiä toimenpiteitä, vaan pitkäjänteinen kokonaisuus, jossa yhdistyvät ihmisten, ympäristön ja yhteisön hyvinvointi. Tavoitteena on, että Punkalaidun on paikka, jossa on hyvä elää, kasvaa, oppia, tehdä työtä ja ikääntyä – turvallisesti ja yhteisöllisesti. Punkalaitumen kunta seuraa ja mittaa kuntalaisten hyvinvointia monipuolisen tietopohjan avulla ja raportoi vuosittain hyvinvoinnin muutoksista päätöksenteon tueksi. Hyvinvointikertomus tunnuslukuineen tullaan integroimaan osaksi kunnan talousarviota ja tilinpäätöstä. Hyvinvointikertomuksen tiedot pohjautuvat tunnettuihin laajasti väestöä koskettaviin seurantatietoihin, kuten kouluterveyskyselyn tuloksiin ja sairastavuusindeksiin.

Kunnilla on hyvä lähtökohta tunnistaa asukkaidensa tila ja vaikuttaa ihmisten hyvinvointiin pehmein keinoin. Hyvinvointialueen ja kunnan yhdyspintatyön onnistuminen on elintärkeää ja onnistuakseen edellyttää myös kuntien ja hyvinvointialueiden yhteistyötä ja kohtaamista. Yhdyspinnat oppilashuoltoon, varhaiskasvatukseen, vanhusten elämään, työllisyyden hoitoon ja ehkäisevään päihdetyöhön on luotava ainakin osittain uudelleen ja pidettävä kunnossa.

Kunnan vaikuttajatoimielimet nuorisovaltuusto, vanhus- ja vammaisneuvosto sekä elinvoimaneuvosto ovat keskeisiä välittäjiä kuntalaisten tahdon ilmaisussa. Edellytykset väestön hyvinvoinnille luodaan arkitoiminnassa koulussa, liikuntaharrastuksissa, kulttuuritapahtumissa, hyvällä ravitsemuksella ja asumisympäristön viihtyisyyden avulla

Kunnan elinvoima

Kuntien nopea eriytymiskehitys näkyy väestökehityksessä, kuntien taloudessa, henkilöstön ja palveluiden saatavuudessa. Merkittävä tekijä kunnan elinvoimassa on elinkeinorakenne ja kunnassa toimivien yritysten määrä. Kunnan elinvoima koostuu monesta muustakin tekijästä kuten kunnan kyvystä vuorovaikutukseen ja uuden luomiseen.

Vahva kansalaisyhteiskunta on kunnan voimavara ja hallinnollisena pääomana voi pitää kykyä hahmottaa ja johtaa kunnan muuttuvia tarpeita oikea-aikaisesti. Sosiaalisena pääomana voidaan pitää hyvää paikallisyhteisöjen verkostoa ja vahvaa paikallisidentiteettiä.

Strategian laadinnan yhteydessä kunnan heikkouksina nähtiin heikko elinvoimaindikaattori, väestörakenne ja väkiluvun väheneminen sekä työpaikkojen vähyys. Mahdollisuuksina nähtiin arvojen muuttuminen, edulliset tontit ja digitalisaatio. Vahvuuksien kolmen kärkeen nousi turvallisuus, luonto ja vahva paikallisidentiteetti. Pahimmat uhkat ovat puolestaan keskittämiskehitys, alueiden eriarvoistuminen ja kuntatalouden heikkeneminen.

Vuonna 2023 kunnassa aloitti vaikuttamistoimielimenä elinvoimaneuvosto, jonka kokoonpanosta, asettamisesta ja toimintaedellytyksistä päättää kunnanhallitus. Elinvoiman keskeisiä työkaluja kunnassa ovat yritysneuvonta, kunnan näkyvyys ja työllisyyden hoito. Läntisen Pirkanmaan työllisyysalue aloitti toimintansa vuoden 2025 alusta. Työllisyysalueen yhteisenä toimielimenä toimii Sastamalan kaupungin organisaatioon perustettu työllisyyslautakunta. Palvelujen järjestämisessä huomioidaan työllisyysalueen kuntien (Sastamala, Parkano, Ikaalinen, Hämeenkyrö, Punkalaidun, Kihniö) toiminta, työllisyysalueen väestörakenne, asiakkaiden palvelutarve ja muut palveluihin liittyvät olosuhteet. Työvoimapalvelut tuotetaan pääsääntöisesti työllisyysalueen tai sen kunnan lähipalveluina tarkoituksenmukaisessa laajuudessa.

Maaseutuhallinnon palveluita järjestetään yhteistoiminta-alueella Huittinen-Punkalaidun-Säkylä. Huittinen toimii palvelujen järjestäjänä.

Pirkanmaan hyvinvointialue

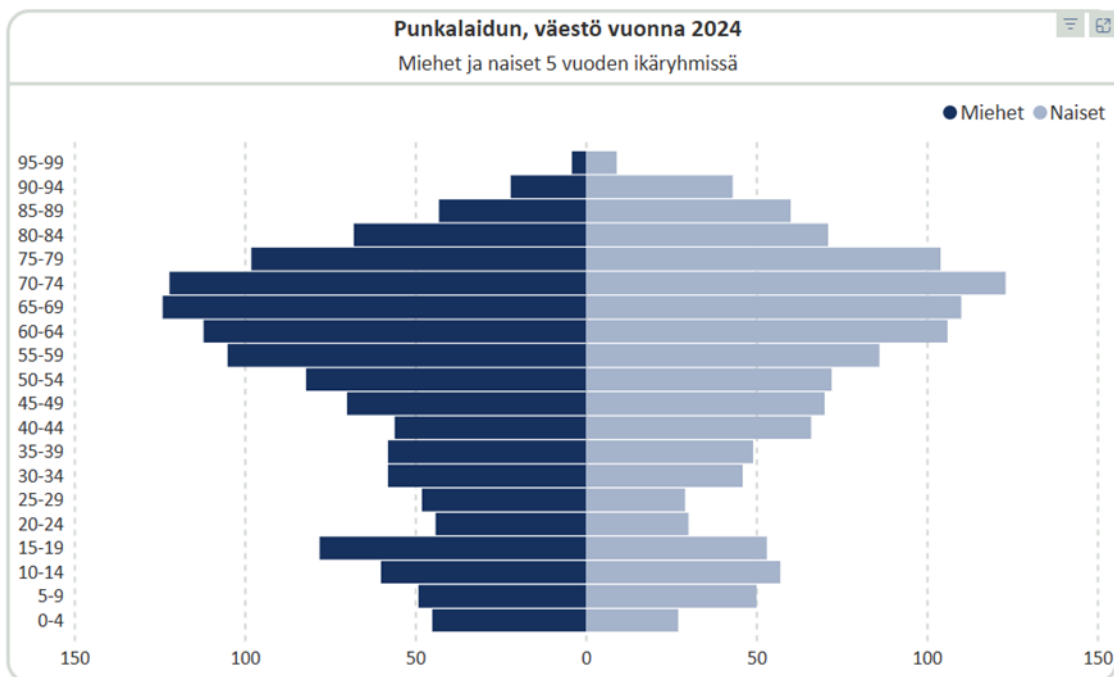
Pirkanmaan hyvinvointialue aloitti toimintansa vuoden 2023 alusta lukien ja on saamassa oman taloutensa tasapainoon. Kuntalaisten hyvinvointiin liittyvät kiinteästi hyvinvointialueen tuottamat sosiaali- ja terveyspalvelut sekä pelastustoimen palvelut. Toivotaan, että Pirkanmaan hyvinvointialueen yhdyspintatyöskentely mahdollistaisi aidon ja vaikuttavan yhteistyöhön myös kunnan näkökulmasta.

Hyvinvointialue on vuokraamassa kunnalta toistaiseksi voimassa olevalla sopimuksella 12 kk irtisanomisajalla terveysaseman, paloaseman ja pienet tilat kouluilta. Palveluasumiseen tarkoitettuun Saimikotiin solmitaan 5 vuoden määräaikainen sopimus, joka jatkuu toistaiseksi voimassa olevana 12 kk irtisanomisajalla. Kunnan tehtävä ei ole omistaa sote-kiinteistöjä, joten omistusjärjestelyitä on syytä pohtia. Valitettavasti kiinteistöjen markkina-arvo on täysin riippuvainen sen vuokrasopimuksesta, mikäli vuokralainen irtisanoo sopimuksen kiinteistöllä ei ole kuin nimellistä arvoa.

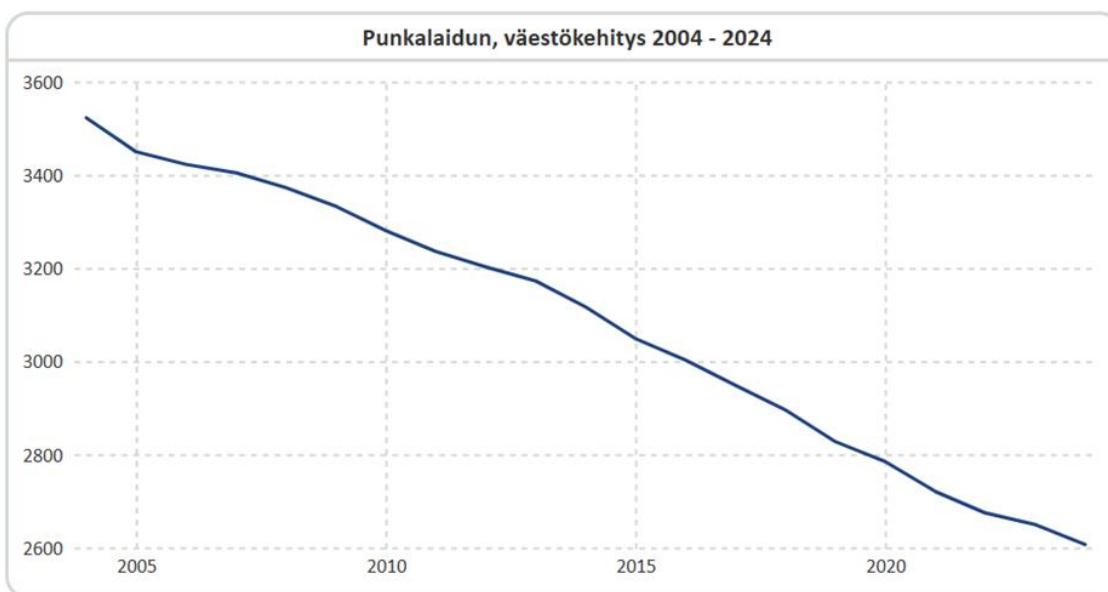
Väestö

Punkalaitumen asukasluku vuoden 2024 lopussa oli 2 607 asukasta. Aukkaista alle 15-vuotiaita oli 10 %:a, 15–64-vuotiaita 50,6 %:a ja yli 64-vuotiaita 38,4 %:a. Keski-ikä on 52,7 vuotta ja väestöllinen huoltosuhte 97,8.

Punkalaidun, väestön avainluvut			
2607	11,0	50,6	38,4
Väkiluku	Alle 15-vuotiaita, %	15-64-vuotiaita %	Yli 64-vuotiaita, %
97,8	52,7	3,4	41,70
Väestöllinen huoltosu...	Keski-ikä	Vieraskielisten osuus, %	Taajama-aste, %

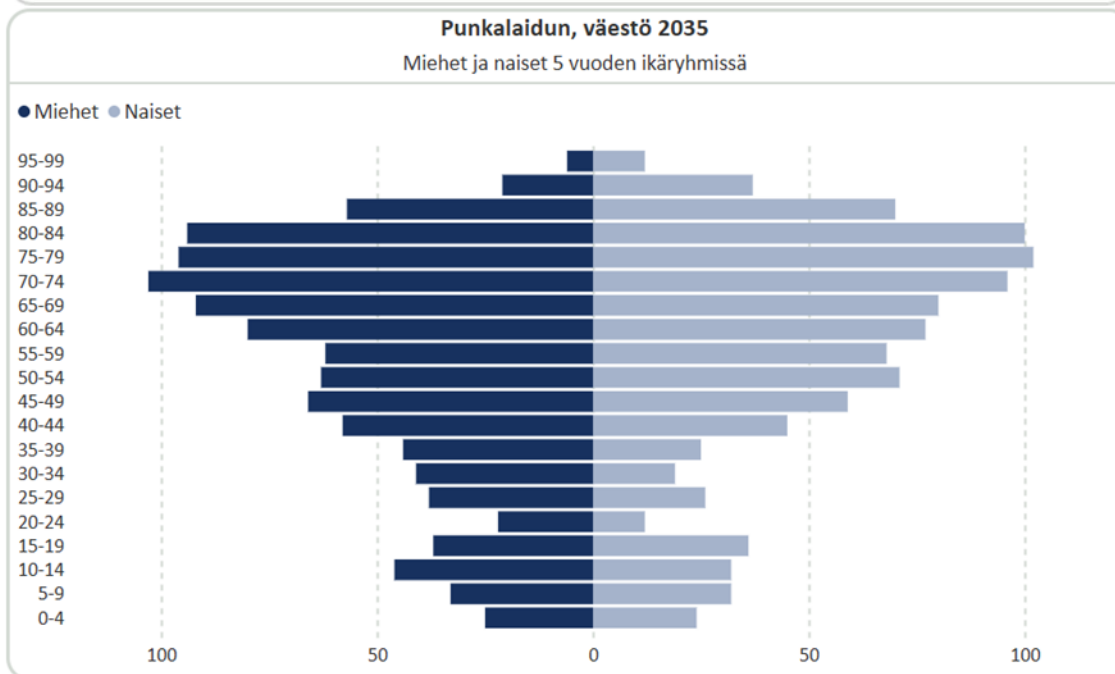
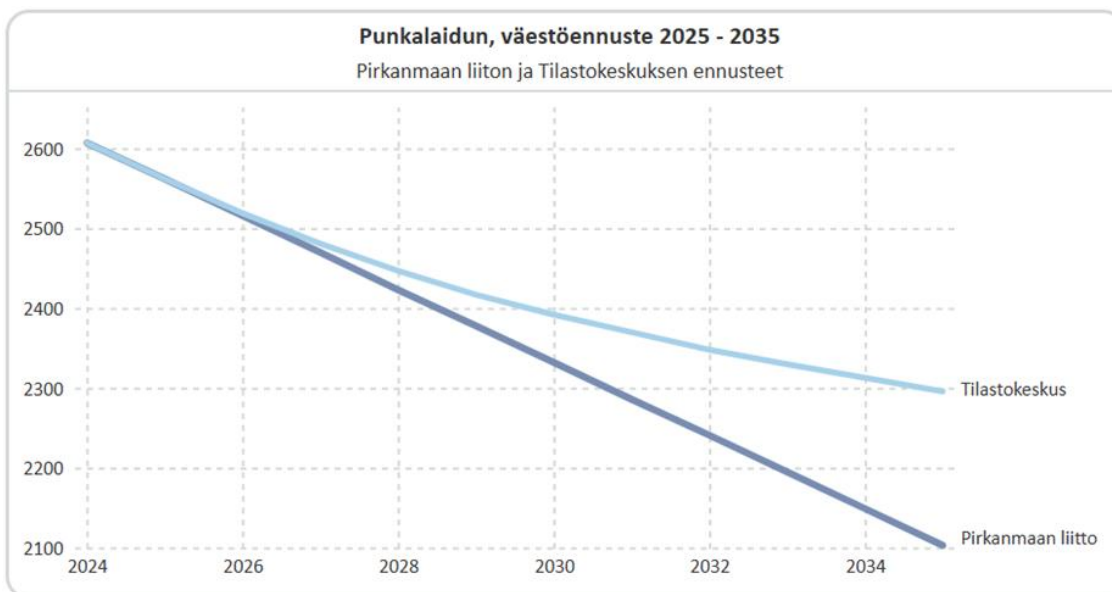


Punkalaitumen väestökehitys on ollut laskeva viimeiset 10 vuotta. Väestö on vähentynyt kymmenessä vuodessa 26 % (916 henkilöllä).



Punkalaitumen väestöennuste on myös laskeva; tilastokeskus ennustaa väestön vähenevän 19,3 % (311 henkilöllä) ja Pirkanmaan liitto peräti 26 % (504 henkilöllä).

Tilastokeskuksen ennusteen mukaan ikäryhmä 0–14-vuotiaat vähenevät 177 asukkaalla (-32,4 %), 15–64-vuotiaat vähenevät 180 asukkaalla (-13,7 %) ja yli 65-vuotiaat vähenevät vain 20 asukkaalla (1,9 %). Kehitysnäkymä on huolestuttava, mutta valitettavasti hyvin tyypillinen Suomen kuntien kohdalla eli väestö ikääntyy ja nuorison määrä supistuu.



Työllisyys

Pirkanmaalla oli syyskuun 2025 lopussa 30 527 työtöntä työnhakijaa. Määrä oli 2 906 henkilöä enemmän kuin vuotta aikaisemmin. Lomautettujen määrä oli 1 192 henkilöä, laskua oli vuositasolla 878 henkilöä, eli 42 %. Pirkanmaan työttömyysaste oli 11,5 % ja koko maan keskiarvo 11,4 %.

Punkalaitumen työvoiman suuruus syyskuun lopussa 2025 oli 1 018 henkilöä ja työttömien osuus työvoimasta oli 7,2 %. Työttömänä syyskuussa 2025 oli yhteensä 73 henkeä. Työttömistä oli yli 50-vuotiaita 30 henkilöä ja alle 25-vuotiaita 8 henkilöä, pitkäaikaistyöttömiä oli 17 henkilöä. Työttömyys vaikuttaa kunnan talouteen paitsi verotulojen laskuna, niin myös kustannusten nousuna. Vuoden 2025 alusta kunnat osarahoittavat Kelan maksamia työttömyystukia eli työmarkkinatukea, peruspäivärahaa ja ansiopäivärahaa. Kunnan rahoitusvastuu alkaa sen jälkeen, kun työttömyystukea on maksettu henkilölle 100 päivän ajan ja rahoitusosuus kasvaa prosentuaalisesti sitä suuremmaksi, mitä kauemmin henkilölle on maksettu työttömyystukea.

Läntisen Pirkanmaan työllisyysalue

Vuoden 2025 alusta aloitti Läntisen Pirkanmaan työllisyysalue, johon kuuluu Punkalaitumen lisäksi Sastamala, Hämeenkyrö, Kihniö, Ikaalinen ja Parkano. Työllisyysalueen vastuukuntana on Sastamalan kaupunki ja päätöksentekuelimenä työllisyyslautakunta. Punkalaitumen kunnan toimesta tarjotaan edelleen elinvoimapalveluita, kuten yrityspalveluneuvontaa ja asiointipisteen palveluita.

Riskienhallinta

Kuntalain mukaan kunnanvaltuusto päättää sisäisen valvonnan ja riskienhallinnan perusteista ja kunnanhallituksen tulee huolehtia sisäisestä valvonnasta ja riskienhallinnan järjestämisestä. Riskien hallinta on osa sisäistä valvontaa ja sen tavoitteena on saada kohtuullinen varmuus organisaation tavoitteiden saavuttamisesta sekä toiminnan jatkuvuudesta ja häiriöttömyydestä.

Kunnanvaltuusto on 8.6.2022 hyväksynyt sisäisen valvonnan ja riskienhallinnan perusteet. Kunnanhallitus on 31.10.2022 hyväksynyt tarkennetut ohjeet. Talousarviossa kuvataan toiminnan kannalta avainriskit, niiden vaikutukset ja toimenpiteet riskin hallitsemiseksi. Seuranta ja raportointi toteutetaan 2. osavuosikatsauksen yhteydessä. Johtavat viranhaltijat vastaavat sisäisen valvonnan järjestämisestä omalla toimialueellaan. Henkilöstöllä on velvollisuus ilmoittaa havaitsemistaan epäasianmukaisista tai riskialttiista menettelytavoista. Säännöllinen seuranta ja epäkohtien korjaaminen on osa johtoryhmän työtä.

Erikseen koko organisaation osalta arvioitavat konkreettiset riskit

RISKIEN ARVIOINTI		
Riski	Vaikutus ja toteutumisen todennäköisyys	Suunnitelma ja toimenpiteet riskin hallitsemiseksi
EVA-menetelmää ei käytetä, virheelliset päätökset	Toteutunut/ei toteutunut, arviointien määrä	Merkittävimmistä päätösesityksistä EVA-arviointi laaditun ohjeen mukaisesti
Osaamisen keskittyminen, yhden henkilön takana on paljon osaamista ja hiljaista tietoa	Henkilön vaihtuessa koko organisaation osaamistaso laskee, palvelut heikkenevät, kehittäminen pysähtyy	Huomioidaan toimenkuissa sijaisuudet/käyttöoikeudet ja huolehditaan aktiivisesta kouluttautumisesta, yhdessä tekemisessä
Muuttuvassa toimintaympäristössä, paineistettuna henkilöstön jaksaminen	Poissaolot lisääntyvät, palvelutaso laskee, kriittiset toiminnot saattavat häiriintyä	Työhyvinvoinnin vuosikello, konkreettiset toimenpiteet yksilö/vastuualue/kuntatasolla. Työssäjaksamisen tukeminen.

3. Talousarvion laadinta ja sitovuus

Hallintosääntö on uudistettu 1.10.2025 alkaen noudatettavaksi. Kunnanvaltuusto päättää kunnan toimielin- ja vastuualuejaon. Vastuualuejako toimii myös talousarvion käyttötalousosan sitovuustasorakenteena. Tilivelvöllisellä on erityinen vastuu ja velvoite toimia hyvän johtamis- ja hallintotavan ja eettisten lähtökohtien mukaisesti sekä puuttua toiminnassa ilmeneviin poikkeamiin. Punkalaitumen kunnassa tilivelvöllisiä ovat toimielinten jäsenet, kunnanjohtaja, vastuualuejohtajat ja tehtäväaluejohtajat.

Kunnanvaltuusto päättää tavoitteet, määrärahat ja tuloarviot sitovasti nettotasolla vastuualueittain, mikä ohjaa kunnan tehtävien hoitoa. Toimielimet tarkentavat käyttösunnitelmat tehtäväaluetasolla ja tehtäväaluejohtaja päättää määrärahoista kustannuspaikoittain. Talousarvion hyväksymisen jälkeen kunnanhallituksella ja lautakunnilla on vielä mahdollisuus muokata käyttösunnitelmiaan ja siirtää määrärahoja tehtäväalueiden ja kustannuspaikkojen kesken. Kunnan kokonaistalouden hallinta edellyttää, että toimielimet suunnittelevat toimintansa niin, että valtuuston vastuualueille osoittamat tuloarviot toteutuvat ja määrärahat riittävät. Käyttösunnitelmien tulee olla hyväksyttynä 28.2. mennessä.

Vastuualueen ja tehtäväalueen johtajan on huolehdittava talousarvion määrärahojen ja tavoitteiden toteutumisen seurannasta ja raportoinnista riittävällä tarkkuudella sekä tarvittaessa ryhdyttävä toimenpiteisiin suunnitelmien toteuttamiseksi. Mikäli määrärahat eivät näytä riittävän tai tavoitteet eivät toteudu, vastuualuejohtajan on hyvissä ajoin tehtävä talousarvion muutosesitys. Esitys tehdään vastuualuetasolla.

Investointiosaan otetaan määrärahat aktivoitavien aineettomien ja aineellisten hyödykkeiden sekä osakkeiden ja osuuksien hankintamenoihin. Mikäli investoinnin hankintamenon arvioidaan jakaantuvan kahdelle tai useammalle vuodelle, hyväksyy valtuusto investoinnin hankintamenoa koskevan kokonaiskustannusarvion. Investoinnin aktivointiraja on 10.000 euroa.

Kuntakenttään on tehty viime vuosina historiallisen suuria muutoksia; 2023 sote-uudistus, 2025 TE-uudistus ja nyt käynnissä oleva valtionosuusjärjestelmä- ja kiinteistöverouudistus. Vuoden 2026 talousarviota on valmisteltu koko kuntakentällä suurten epävarmuuksien keskellä. Epävarmuustekijät heijastuvat monin tavoin kuntien toiminnan ja talouden ennustamiseen sekä lyhyellä että pitkällä aikavälillä. Tekeillä oleva valtionosuusudistus ei ole valmistunut ajallaan ja se rajoittuu ainoastaan peruspalveluiden valtionosuuksien uudistamiseen.

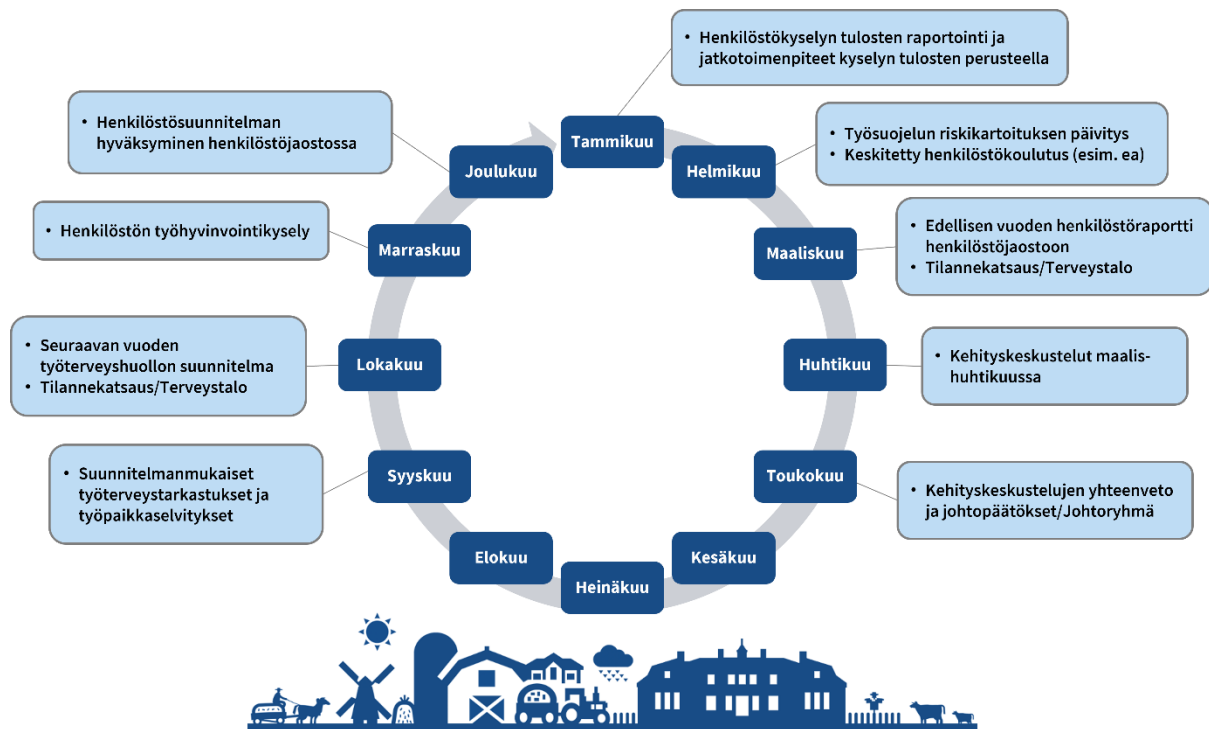
4. Kunnan henkilöstö ja organisaatio

Osaava ja sitoutunut henkilöstö on kunnan tärkein menestystekijä tavoitteiden saavuttamisessa ja asiakastyytyväisyyden tavoittelussa. Työntekijöiden ja luottamushenkilöiden saumaton yhteistyö on kunnan menestymisen ja työssä viihtymisen edellytys.

Kunnassa laaditaan vuosittain henkilöstösuunnitelma, jonka mukaisesti kunnassa tehdään määrätietoista työtä työn tuottavuuden kehittämiseksi ja työssä viihtyvyyden parantamiseksi. Kunnan taloustilanne on nykyisessä rakennemuutostilanteessa vaikeasti ennustettava, joten jatkossakin pitää tarkkaan harkita millainen henkilöstörakenne Punkalaitumella tarvitaan.

Säännöllisesti tehtävien työhyvinvointikartoitusten kautta saatavasta palautteesta saadaan eväitä työn kehittämiseen ja henkilöstön koulutustarpeisiin. Henkilöstön työhyvinvointia kehitetään kiinnittämällä huomiota erityisesti henkilöstön työkuormiin.

Työhyvinvoinnin vuosikello

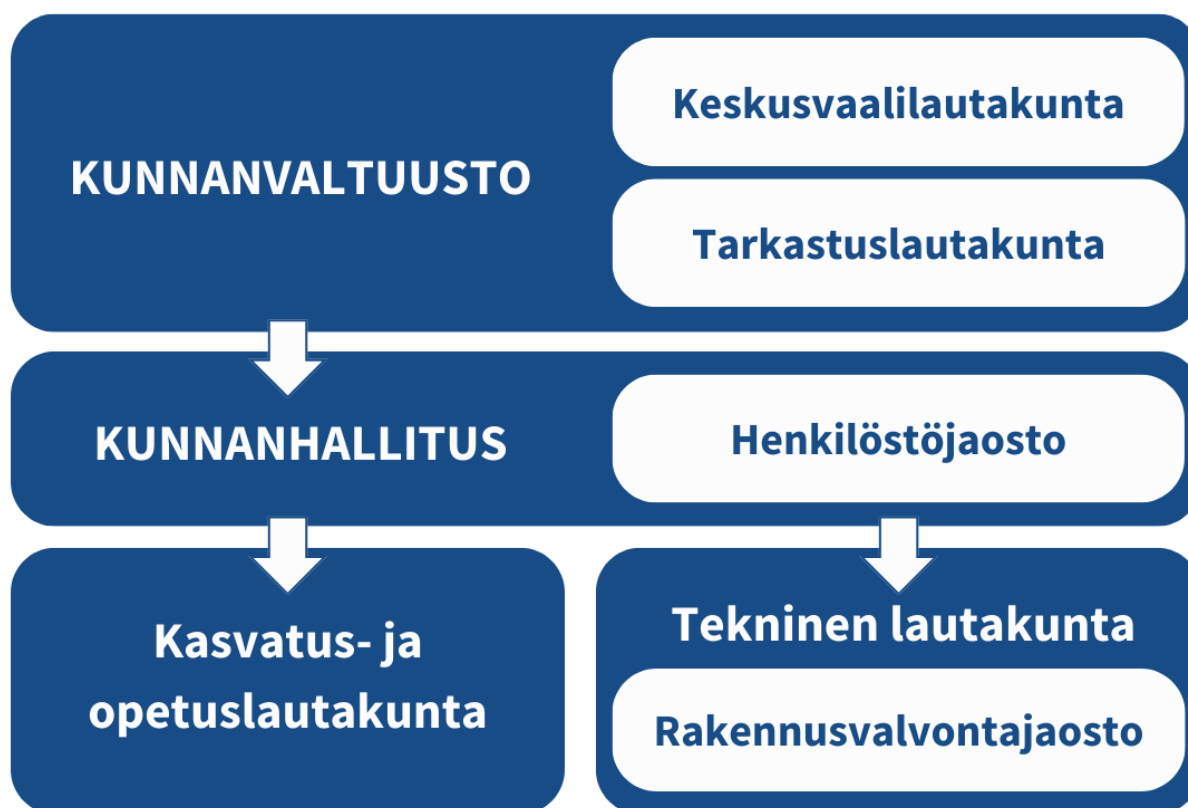


Punkalaitumen kunnan koko henkilöstön määrä vuoden 2025 marraskuussa on 85 henkilöä. Henkilöstöstä oli 74 vakinaista ja 11 määräaikaista.

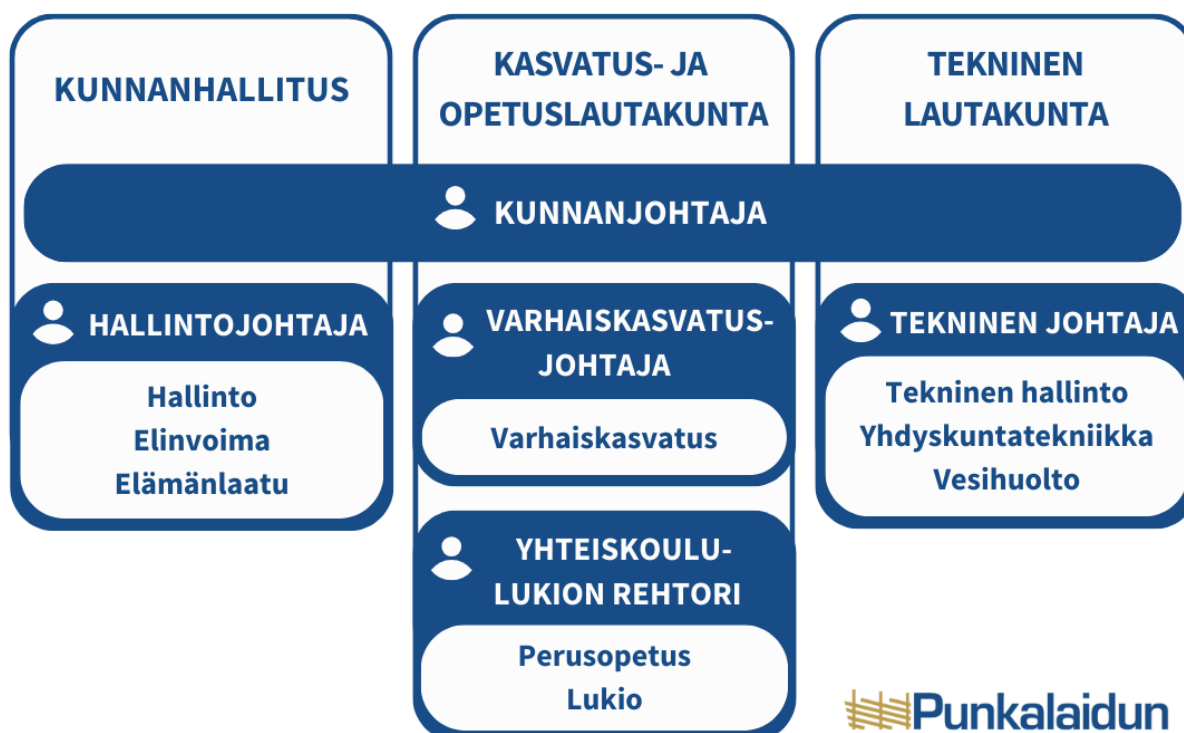
TA 2026 -sarakeeseen on arvioitu talousarviovuoden aikana tarvittavan henkilöstön määrä.

	12.11.2025	TA 2025	TA 2026
Hallintotoimi	16	18	16
Sivistystoimi	57	56	54
Tekninen toimi	12	11	11
Yhteensä	85	85	81

Toimielimet



Toimielimet ja vastualueet



Kunnanvaltuusto päättää kunnan toimielin- ja vastualuejaon. Vastuualuejako toimii myös talousarvion käyttötalousosan sitovuustasorakenteena.

Kuntakonserni

Talousarviossa tulee kuvata kuntakonsernin toimintaa ja taloutta ja keskeisimpiä riskejä joko osana muita yleisperusteluja tai omana kohtanaan. Talousarviossa esitetään kuntakonsernille asetetut tavoitteet ja kuntakonsernin talouden vastuut ja veloitteet.

Tytäryhteisöllä tarkoitetaan yhteisöä, jossa kunnalla on kirjanpitolaissa tarkoitettu määräysvalta. Kunnalla on määräysvalta yhteisössä, kun sillä on enemmän kuin 50 % yhteisön kaikkien osakkeiden tai osuuksien tuottamasta äänimäärästä.

Omistusyhteisyhteisö on kuntakonserniin kuulumaton yhteisö, jossa konsernilla on sellainen omistusosuus, joka luo konsernin ja yhteisön välille pysyvän yhteyden ja on tarkoitettu edistämään kunnan toimintaa. Yhteisöä pidetään omistusyhteisyhteisönä, jos kunnalla on merkittävä omistusosuus eli vähintään 20 % ja enintään 50 % osakkeiden tuottamasta äänimäärästä. Omistusyhteisyhteisö voi olla kysymyksessä myös silloin, kun omistusosuus on alle viidesosan, jos pysyvä yhteys syntyy esimerkiksi hallituksen jäsenyyden kautta.

Osakkuusyhteisö on omistusyhteisyhteisö, jossa kunnalla on huomattava vaikutusvalta. Tällaisena pidetään yhteisöä, jossa kunnalla on vähintään viidesosa ja enintään puolet osakkeiden tuottamasta äänimäärästä.

PUNKALAITUMEN KUNTA

TYTÄRYHTEISÖT

Punkalaitumen
Vuokra-asunnot Oy

KUNTAYHTYMÄT

Pirkanmaan liitto

SASKY koulutus-
kuntayhtymä

OSAKKUUS- YHTEISÖT

Kiinteistö Oy
Pietarinvirasto

OMISTUSYHTEISYHTEISÖT

Huittisten Puhdistamo Oy 5,00 %

Loimi-Hämeen Jätehuolto Oy 2,96 %

Konsernitavoitteet

Tytäryhteisö	Punkalaitumen Vuokra-asunnot Oy (100 %)	
Yleistavoitteet	Arviointitapa/mittarit/ osallistaminen	Tavoitetaso
Karsia yhtiön ylimääräiset kulut, sekä selvittää ja toteuttaa energiansäästö mahdollisuudet mm. tyhjien asuntojen osalta.	Käyttö- ja huoltokustannukset	Saada säästöjä verrattuna aikaisempaan vuoteen.

5. Kuntastrategia ja tavoitteet

Kuntalain 37 §:n mukaisesti kunnassa on oltava kuntastrategia, jossa valtuusto päättää kunnan toiminnan ja talouden pitkän aikavälin tavoitteista. Kuntastrategian tulee perustua arvioon kunnan nykytilanteesta sekä tulevista toimintaympäristön muutoksista ja niiden vaikutuksista kunnan tehtävien toteuttamiseen. Kuntastrategiassa tulee määritellä myös sen toteutumisen arviointi ja seuranta. Kuntastrategia tulee tarkistaa vähintään kerran valtuuston toimikaudessa.

Valtuusto hyväksyi 8.6.2022 kuntastrategian vuosille 2022–2030. Uusi kunnanhallitus tutustui voimassa olevaan strategiaan 11.8.2025 leirimajalla ja totesi strategian sisällön olevan edelleen ajantasainen ja vaati lähinnä uusien päivämäärien muokkaamista ja iltakoulua valtuuston kanssa keväälle 2026.

Strategian nimi on *Punkalaitumen Polku* ja Punkalaidun profiloituu tunnettuna ja haluttuna kuntana, jossa on hyvä asua ja yrittää. Arvolupaukset ja painopisteet liittyvät kolmeen teemaan - Yritysmyönteisyyteen, Ympäristöön ja Yhteisöllisyyteen.

Yritysmyönteisyys pitää sisällään kestävästä kuntataloudesta huolehtimisen, työvoiman saatavuuden alueen vetovoimaisuutta parantamalla, joustavien kuntapalveluiden tarjoamisen sekä avoimen kommunikoinnin takaamisen yrittäjien ja kunnan välillä. Kunta kysyy, kuuntelee ja keskustele.

Ympäristöön liittyy kestävä kehityksen huomioiminen kunnan toiminnassa, rakennetun ympäristön ja tiestön kunnossapito, osallisuuteen panostaminen ja huono-osaisuuden ennaltaehkäisy sekä monipuolisen luonnon ja maisemien arvostus sekä hyöty- ja virkistyskäyttö. Yhteisöllisyyttä on luottamuksen vahvistaminen osallisuutta lisäämällä, elinvoiman kehittäminen, kiusaamisen ja syrjimyksen ehkäisy sekä yksityisyyden ja yhteistyön arvostaminen.

Talousarvio- ja suunnitelma perustuvat valtuuston hyväksymään strategiaan ja toteutumista seurataan normaalin vuosiraportoinnin yhteydessä ja mitataan arviointikertomuksessa ja valtuustokauden työskentelyn arvioinnin yhteydessä.

6. Käyttötalousosa

Kunnanvaltuusto hyväksyy määrärahat ja tuloarviot sitovasti nettotasolla vastuualueetasolla. Seuraavassa taulukossa on esitetty yhteenveto sitovasta toimintakatteesta:

TOIMINTAKATE	TP 2024	TA 2025	TA 2026	TS 2027	TS 2028
Vaalit	-3 053	-17 600	0	0	0
Tarkastustoiminta	-7 271	-8 800	-9 200	-9 200	-9 200
Hallinto	-528 188	-612 300	-559 800	-558 700	-558 200
Elinvoiman	-380 430	-610 700	-658 900	-649 900	-649 900
Elämänlaatu	-836 813	-897 000	-813 200	-762 500	-746 400
HALLINTOTOIMI	-1 755 755	-2 146 400	-2 041 100	-1 980 300	-1 963 700
Varhaiskasvatus	-1 001 010	-1 057 000	-1 048 300	-984 800	-965 400
Perusopetus	-3 692 043	-3 923 700	-3 987 300	-3 836 500	-3 777 100
Lukio-opetus	-834 758	-816 300	-825 900	-813 400	-811 100
SIVISTYSTOIMI	-5 527 811	-5 797 000	-5 861 500	-5 634 700	-5 553 600
Tekninen hallinto	38 720	-148 500	-86 000	-86 500	-76 200
Yhdyskuntatekniikka	316 396	185 100	408 400	365 600	390 000
Vesihuolto	-312 938	-295 400	-183 400	-158 700	-143 000
TEKNINEN TOIMI	42 178	-258 800	139 000	120 400	170 800
KUNTA YHTEENSÄ	-7 241 388	-8 202 200	-7 763 600	-7 494 600	-7 346 500

Ulkoiset toimintatuotot	2 124 980	1 676 500	1 818 800	1 683 900	1 628 300
Sisäiset toimintatuotot	4 338 242	4 082 200	4 079 700	4 039 200	3 867 100
Toimintatuotot	6 463 222	5 758 700	5 898 500	5 723 100	5 495 400
Ulkoiset toimintakulut	-9 366 368	-9 878 700	-9 582 400	-9 178 500	-8 974 800
Sisäiset toimintakulut	-4 338 242	-4 082 200	-4 079 700	-4 039 200	-3 867 100
Toimintakulut	-13 704 610	-13 960 900	-13 662 100	-13 217 700	-12 841 900
Toimintakate	-7 241 388	-8 202 200	-7 763 600	-7 494 600	-7 346 500

Seuraavilla sivuilla esitetään talousarvion käyttötalousosa vastuualueittain talousarvioasetelman mukaisessa järjestyksessä. Esityksessä on vastuualueen vastuuhenkilö, tehtäväalueet ja palvelusuunnitelma. Lisäksi on kuvattu toiminnan painopisteet ja olennaiset muutokset sekä vastuualueen tavoitteet talousarviovuodelle ja suunnitelmavuosille. Myös riskit on arvioitu vastuualueittain.

Määräraha- ja tulokassa-aulukossa on esitetty erikseen sisäiset ja ulkoiset tulot, menot ja toimintakate. Jos vastuu- tai tehtäväalueella on toimintaa kuvaavia tunnuslukuja, ne on esitetty lukujen jälkeen.

TOIMINTAKATE	TP 2024	TA 2025	TA 2026	TS 2027	TS 2028
Vaalit	-3 053	-17 600	0	0	0
Tarkastustoiminta	-7 271	-8 800	-9 200	-9 200	-9 200
Hallinto	-1 292 752	-1 414 200	-1 273 700	-1 275 200	-1 277 200
Elinvoiman	-345 887	-572 000	-661 600	-652 600	-652 600
Elämänlaatu	-347 697	-381 600	-363 200	-317 500	-317 500
HALLINTOTOIMI	-1 996 660	-2 394 200	-2 307 700	-2 254 500	-2 256 500
Varhaiskasvatus	-699 966	-780 600	-776 500	-713 400	-697 800
Perusopetus	-2 531 667	-2 824 700	-2 872 100	-2 729 800	-2 692 200
Lukio-opetus	-538 672	-541 900	-578 100	-567 100	-568 100
SIVISTYSTOIMI	-3 770 305	-4 147 200	-4 226 700	-4 010 300	-3 958 100
Tekninen hallinto	-104 882	-201 900	-236 700	-236 600	-139 600
Yhdyskuntatekniikka	-1 126 634	-1 222 000	-891 800	-917 100	-916 900
Vesihuolto	-242 907	-236 900	-100 700	-76 100	-75 400
TEKNINEN TOIMI	-1 474 424	-1 660 800	-1 229 200	-1 229 800	-1 131 900
KUNTA YHTEENSÄ	-7 241 388	-8 202 200	-7 763 600	-7 494 600	-7 346 500

6.1. Hallintotoimi

Vastuualue	Vaalit
Vastuuhenkilö	Hallintojohtaja
Tehtäväalueet	Vaalit
Palvelusuunnitelma	
Vastuualue sisältää vaalilain mukaiset kunta-, alue-, eduskunta-, presidentin- ja europarlamenttivaalit.	
Toiminnan painopisteet ja olennaiset muutokset	
Talousarviovuonna ei ole vaaleja. Vuonna 2027 järjestetään eduskuntavaalit. Myöskään 2028 vuonna ei ole vaaleja.	

Vaalit	TP 2024	TA 2025	TA 2026	%	TS 2027	TS 2028
Ulkoiset tulot	15 864	1 000	0	-100,0	4 000	0
Ulkoiset menot	-18 917	-18 600	0	-100,0	-4 000	0
Toimintakate	-3 053	-17 600	0	-100,0	0	0
Sisäiset tulot				0,0	0	
Sisäiset menot				0,0	0	
Toimintakate	0	0	0	0,0	0	0
Tulot yhteensä	15 864	1 000	0	-100,0	4 000	0
Menot yhteensä	-18 917	-18 600	0	-100,0	-4 000	0
Toimintakate	-3 053	-17 600	0	-100,0	0	0

Vastuualue	Tarkastustoiminta
Vastuuhenkilö	Hallintojohtaja
Tehtäväalueet	Tilintarkastus
Palvelusuunnitelma	
Valtuusto asettaa tarkastuslautakunnan toimikaudekseen talouden ja hallinnon tarkastusta varten. Lautakunta arvioi valtuuston asettamien toiminnallisten ja taloudellisten tavoitteiden toteutumista, valvoo lakisäätöisen tilintarkastuksen toteutumista sekä valmistelee valtuuston päätettävät hallinnon ja talouden tarkastusta koskevat asiat.	
Toiminnan painopisteet ja olennaiset muutokset	
Tarkastuslautakunta toimii yhteistyössä ammattitilintarkastajan kanssa. Ulkoisesta tilintarkastuksesta on tehty sopimus BDO Auditor Oy:n kanssa. Sopimus on tehty vuosille 2022–2025 ja on päätetty käyttää kahden lisävuoden optio vuosille 26–27.	

Tarkastustoiminta	TP 2024	TA 2025	TA 2026	%	TS 2027	TS 2028
Ulkoiset tulot				0,0	0	
Ulkoiset menot	-7 271	-8 800	-9 200	4,5	-9 200	-9 200
Toimintakate	-7 271	-8 800	-9 200	4,5	-9 200	-9 200
Sisäiset tulot				0,0	0	
Sisäiset menot				0,0	0	
Toimintakate	0	0	0	0,0	0	0
Tulot yhteensä	0	0	0	0,0	0	0
Menot yhteensä	-7 271	-8 800	-9 200	4,5	-9 200	-9 200
Toimintakate	-7 271	-8 800	-9 200	4,5	-9 200	-9 200

Vastuualue	Hallinto
Vastuuhenkilö	Hallintojohtaja, Toimistopäällikkö
Tehtäväalueet	Yleishallinto, Toimistopalvelut, Henkilöstöhallinto, ICT-palvelut
Palvelusuunnitelma	
<p>Vastuualueella valmistellaan asiat kunnanvaltuuston ja -hallituksen päätettäväksi sekä hoidetaan päätösten täytäntöönpano. Hallinnossa hoidetaan keskitetysti kunnan hallinto-, talous-, henkilöstö- ja ICT-palvelut sekä konserniohjaus. Tietoliikenneyhteydet ostetaan Lounea Oy:ltä. ICT-palvelut tuottaa Tiera Oy. Talous- ja henkilöstöhallinnon sovellukset sekä palkanlaskentapalvelut ostetaan Monetra Pirkanmaalta.</p>	
Toiminnan painopisteet ja olennaiset muutokset	
<p>Toimintaa ohjaa kunnan strategia ”Punkalaitumen Polku”. Hallinto tuottaa päätöksenteon tueksi luotettavaa ja ajantasaista tietoa, jotta kuntalaisille voidaan tuottaa toimivat ja sujuvat palvelut. Tiedonkulkua pyritään edelleen parantamaan.</p> <p>Riittävän ja osaavan henkilökunnan varmistamiseksi pyritään ylläpitämään osaamista riittävällä tasolla ja valmistautumaan ennakoivasti muutostilanteisiin. Talousarviossa on varauduttu 3,2 % suuruisiin palkankorotuksiin. Henkilöstön työhyvinvointiin ja jaksamiseen kiinnitetään entistä enemmän huomiota. Henkilöstön osalta laaditaan erillinen suunnitelma, jonka hallintosäännön mukaan hyväksyy henkilöstöjaosto. Tavoitteissa esitetään erillistä täyttölupamenettelyä yli puolen vuoden mittaisiin työ/virkasuhteisiin vuodelle 2026. Lisäksi henkilöstöjaosto seuraa kaikkia yli viikon mittaisia sijaisuuksia takautuvasti vuoden 2026 ajan.</p> <p>Kunnalla on vastuu ICT-asioiden koordinaatiosta ja hallinnoinnista niiltä osin kuin ne eivät kuulu palveluntarjoajien vastuulle. Toimistopäällikkö vastaa ICT-asioissa. Yhteistyötä tehdään laajasti Sastamalan kaupungin kanssa. ICT-kulujen osalta tehdään kartoitusta ja tarkastellaan kriittisesti palvelujen sisältöjä ja tarpeellisuutta.</p> <p>Mahdollinen hankintalain voimaantulo vaikuttaa sekä Tieran, että Monetran palveluiden hankintaan. Tieran palvelusopimus tulisi ilman hankintalain voimaan tuloakin uudistettavaksi, ja vaatii kilpailutuksen.</p> <p>Viestinnän ja kuntamarkkinoinnin tarpeita ja tehtäviä tarkastellaan osana kunnan tehtävien muuttumista ja talouden sopeuttamista.</p>	

Strategiaa tukevat tavoitteet	Arviointikriteeri ja tavoitetaso
Toimielinten pöytäkirjojen julkaisu	Pöytäkirjat laaditaan, tarkastetaan ja julkaistaan viivytyksettä.
Ulkoinen viestintä ja tiedottaminen	Hyödynnetään viestinnässä olemassa olevia kunnan verkkosivuja ja sosiaalisen median kanavia jatkuvasti kehittäen.
Täyttölupa-menettely	Vuoden 2026 aikana yli 6kk kestäviin työ/virkasuhteisiin tulee esihenkilöiden hakea täyttölupa henkilöstöjaostolta. Lisäksi henkilöstöjaostolle raportoidaan takautuvasti kaikki yli viikonmittaiset sijaisuudet.
Henkilöstön työhyvinvointi	Henkilöstötyöhyvinvointikyselyn tulokset käsitellään kaikilla tehtäväalueilla. Aktiivinen yhteistyö jatkuu työterveyspalveluiden kanssa, työpaikkaselvitys laaditaan hallinnon vastuualueella. Uusi työajanseurantaohjelmisto otetaan käyttöön vuonna 2026. E-passimahdollisuus jatkuu vuonna 2026.
Konserniohjaus /PVA	Tiivistä yhteistyötä jatketaan PVA:n kanssa ja vuokrausastetta seurataan säännöllisesti. Kiihteistö Oy Pietarinviraston omistamisesta pyritään luopumaan.
Rakentamislainsäädännön muutoksiin valmistautuminen	Punkalaidun ostaa tällä hetkellä rakennustarkastajan palvelua Sastamalan kaupungilta. Uuden rakentamislainsäädännön uudistuksen myötä tulee pohdittavaksi yhteisen rakennusvalvonta-alueen perustaminen. Ympäristöterveydenhuollon osalta kuulumme jo Sastamalan ympäristöjaostoon ja työllisyyden osalta Läntisen Pirkanmaan työllisyyslautakuntaan. Vuoden 2026 aikana on pyrittävä muodostamaan yhteinen Läntisen Pirkanmaan rakennus- ja ympäristölautakunta.
Kaavoituskatsaus	Kaavoituskatsaus päivitetään ja hyväksytään valtuustossa.
Hyvinvointia tukevat tavoitteet	Arviointikriteeri ja tavoitetaso
Väestön hyvinvoinnin ja terveyden edistäminen arkiympäristössä	Ottaa kunnan perustehtävässä huomioon tehokas tiedottaminen ja viestintä, jotta kuntalaiset löytävät tarvitsemansa palvelut. Kunta on osallistava verkosto, johon kaikki kuntalaiset, yhdistykset ja järjestöt voivat osallistua ja antaa panoksensa.

RISKIEN ARVIOINTI		
Riski	Vaikutus ja toteutumisen todennäköisyys	Suunnitelma ja toimenpiteet riskin hallitsemiseksi
Ulkoistetut palvelut eivät ole oikeanlaiset tai ne eivät toimi sopimuksen mukaisesti.	Tietojärjestelmät ja palvelut eivät toimi, mikä hankaloittaa tehtävistä suoriutumista.	Tietojärjestelmien ja -palveluiden toimintaa seurataan, ja tarvittaessa ryhdytään toimenpiteisiin sopimuskaudella palveluntarjoajien kanssa ja varmistetaan palveluiden häiriötön siirtäminen uusille palveluntarjoajille sopimuskauden vaihtuessa. Palveluntarjoajien kanssa käydään säännöllistä vuoropuhelua.
Hankintalain tuomat muutokset	Riski kustannusten nousemisesta.	Kuntien välinen yhteistyö ja yhteiskilpailutus.
Henkilöstön riittävä ammatillinen osaaminen laajennetuilla toimenkuvilla.	Osaamistarpeet työelämässä kasvavat, muutosvauhti on kiihtyvä, jatkuva oppiminen osana organisaation toimintaa ei toteudu.	Työssä keskitytään pakollisiin ja olennaisiin tehtäviin. Keskitytään sijaisuuksissa vain kriittisiin tehtäviin. Jokaisella työntekijällä on vastuu työilmapiiristä.
Pirha päättää lopettaa sote-kiinteistöjen vuokrasopimuksia 12 kk irtisanomisajalla.	Tyhjät kiinteistömassat kasvavat, kohteet heikosti myytävissä ainakaan kohtuullisella hinnalla. Tasearvojen alaskirjaus ja vuokratulomenetykset. Markkinoilla tapahtuvaa kilpailua ei ole. Sote-kiinteistöjen yhtiöittämiselle ei ole edellytyksiä saada niitä elinkelpoiseksi.	Tilojen uusiokäyttömahdollisuus kunnan omiin toimintoihin tai myyminen ulkopuolisille toimijoille.

Hallinto	TP 2024	TA 2025	TA 2026	%	TS 2027	TS 2028
Ulkoiset tulot	46 619	35 000	35 500	1,4	35 500	35 500
Ulkoiset menot	-1 339 372	-1 449 200	-1 309 200	-9,7	-1 310 700	-1 312 700
Toimintakate	-1 292 752	-1 414 200	-1 273 700	-9,9	-1 275 200	-1 277 200
Sisäiset tulot	1 094 392	1 170 200	1 081 800	-7,6	1 082 500	1 082 700
Sisäiset menot	-329 828	-368 300	-367 900	-0,1	-366 000	-363 700
Toimintakate	764 565	801 900	713 900	-11,0	716 500	719 000
Tulot yhteensä	1 141 012	1 205 200	1 117 300	-7,3	1 118 000	1 118 200
Menot yhteensä	-1 669 199	-1 817 500	-1 677 100	-7,7	-1 676 700	-1 676 400
Toimintakate	-528 188	-612 300	-559 800	-8,6	-558 700	-558 200

Vastuualue	Elinvoima
Vastuuhenkilö	Kunnanjohtaja, Hallintojohtaja, Elinvoimapäällikkö
Tehtäväalueet	Yrityspalvelut, Markkinointi ja viestintä, Elinvoiman edistäminen, Työllistäminen ja Kotouttaminen
Palvelusuunnitelma	
Vastuualue sisältää elinkeinotoiminnan kehittämisen, maaseututoimen, kuntamarkkinoinnin, viestinnän sekä työllisyyden ja kotouttamisen. Maaseututoimen palvelut ostetaan Huittisten kaupungilta. Yrittäjyysasiantuntijapalvelut ostetaan Ensimetriltä. Työllisyyden viranomaispalvelut tuottaa Läntisen Pirkanmaan työllisyysalue.	
Toiminnan painopisteet ja olennaiset muutokset	
<p>Punkalaitumen kunta edistää alueensa elinvoimaa kuntalain mukaisesti vahvistamalla paikallista yhteisöllisyyttä, yritystoimintaa, työpaikkojen syntymistä ja asumisen vetovoimaa olemassa olevin keinoin ja resurssein. Elinvoimatyössä painotetaan kunnan vahvuuksia; maaseutumaisuutta, turvallisuutta, luonnonläheisyyttä ja yhteisöllistä toimintakulttuuria.</p> <p>Tavoitteena on, että Punkalaidun on elinvoimainen, houkutteleva ja yhteistyöhakuinen kunta, jossa yrittäminen, asuminen ja arjen palvelut muodostavat tasapainoisen kokonaisuuden. Vetovoiman lisäksi keskeistä on pitovoima, johon sisältyy sosiaalisen ulottuvuuden vahvistaminen. Tavoitteena on, että asukkaat viihtyvät, kokevat osallisuutta ja voivat olla mukana rakentamassa yhteistä hyvää.</p> <p>Kunta tarjoaa asiakas- ja tarvelähtöistä palveluneuvontaa Asiointipisteellä kirjastolla, huomioiden myös kotouttamisen tarpeet. Punkalaitumen kunta on osa Pirkanmaan Läntistä työllisyysaluetta, lisäksi työllistämispalveluista on yhteistoimintasopimus Sastamalan kaupungin kanssa. Yhteistyötä kehitetään edelleen vuonna 2026 palveluiden vaikuttavuuden vahvistamiseksi. Lisäksi kunta tukee nuorten työllistymistä tarjoamalla kesätyömahdollisuuksia ja kesätyötukia työnantajille.</p>	

Strategiaa tukevat tavoitteet	Arviointikriteeri ja tavoitetaso
Elinvoimaohjelma	Päivitetään elinvoimaohjelma
Hanketoiminnan vahvistaminen	Aktivoidaan hanketoimintaa ja tuodaan eri rahoitusmahdollisuuksia yrittäjien, yhdistysten ja yhteisöjen tietoisuuteen. Järjestetään hankekliniikka, jossa tuodaan yhteen kehittämissyöryt ja paikalliset toimijat
Osallistava budjetointi	Osallistetaan kuntalaisia mukaan suunnittelemaan ja päättämään määrärahoista varatun osan kohdentamisesta. Luodaan osallistavalle budjetoinnille periaatteet ja kokeillaan toimintamallia käytännössä.
Elinvoimaneuvosto	Punkalaitumen kunnan ja Punkalaitumen yrittäjät ry:n välisen elinvoimalupauksen solmiminen ja allekirjoittaminen.
Punkalaitumen tunnettuus	Matkailu- ja kuntamarkkinointi toteutetaan pääosin osana Taikayöntie ry:n kanssa ja Taikayöntien kuntayhteistyösopimuksen kautta.
Työllisyydenhoidon ekosysteemiajattelu	Toimitaan osana Läntisen Pirkanmaan työllisyysaluetta Sastamala vastuukuntana. Varmistetaan, että Sastamalan ja Punkalaitumen välinen yhteistoimintasopimus työllisyyspalvelujen ja kotoutumispalveluiden hoitamisesta onnistuu. Ohjausta ja neuvontaa työllisyyspalveluihin saa jatkossakin kirjaston Asiointipisteen yhteydessä. Valmistaudutaan lakiuudistukseen, joka liittyy kuntouttavaan työtoimintaan.

Elinvoima	TP 2024	TA 2025	TA 2026	%	TS 2027	TS 2028
Ulkoiset tulot	37 325	1 200	1200	0,0	1200	1200
Ulkoiset menot	-383 212	-573 200	-662800	15,6	-653800	-653800
Toimintakate	-345 887	-572 000	-661 600	15,7	-652 600	-652 600
Sisäiset tulot	19 432		17 100	100,0	17 100	17 100
Sisäiset menot	-53 975	-38 700	-14 400	-62,8	-14 400	-14 400
Toimintakate	-34 543	-38 700	2 700	-107,0	2 700	2 700
Tulot yhteensä	56 757	1 200	18 300	1425,0	18 300	18 300
Menot yhteensä	-437 187	-611 900	-677 200	10,7	-668 200	-668 200
Toimintakate	-380 430	-610 700	-658 900	7,9	-649 900	-649 900

RISKIEN ARVIOINTI		
Riski	Vaikutus ja toteutumisen todennäköisyys	Suunnitelma ja toimenpiteet riskin hallitsemiseksi
Vähäinen yhteistyö ja riittämätön viestintä niin kunnan sisällä kuin kunnan ja eri toimijoiden välillä.	Riittämätön yhteistyö ja heikko tiedonvaihto voi johtaa kehittämishankkeiden hajanaisuuteen, päällekkäisiin toimiin ja resurssien tehotomaan käyttöön.	Vahvistetaan avointa vuorovaikutusta kunnan sisällä sekä kunnan ja eri toimijoiden välillä. Kunta vieraillee, kysyy, kuuntelee ja keskustelee. Yhteistyön arvostaminen.
Kuntalaiset eivät löydä palveluiden piiriin	Palveluiden heikko saavutettavuus ja tiedotus hidastaa ja vaikeuttaa kuntalaisten ohjautumista oikeiden palveluiden piiriin sekä heikentää hyvinvointia.	Tiedottamisen vahvistaminen sekä kirjaston asiointipisteen ja muiden ajankohtaisten palveluiden aktiivinen markkinointi.

Vastuualue	Elämänlaatu
Vastuuhenkilö	Hallintojohtaja ja Hyvinvointipäällikkö
Tehtäväalueet	Hyvinvointi, Kirjasto- ja kulttuuripalvelut, Liikunta- ja nuorisopalvelut
Palvelusuunnitelma	
<p>Aktivoivat ja tarvelähtöiset kulttuuri- ja vapaa-ajantoiminnot luovat hyvinvointia ja parantavat elämänlaatua. Hyvinvoinnin ja terveyden edistämisen valtiosuuden lisäosa eli HYTE-kerroin on kannustin kuntien hyvinvoinnin ja terveyden edistämistyöhön. Kulttuurihyvinvoinnilla edistetään kulttuurin ja taiteen kautta terveyttä ja hyvinvointia. Elämänlaatua ja terveyttä edistävillä palveluilla voidaan lisätä toimintakykyä ja vähentää muiden palvelujen tarvetta elinkaarella. Elämänlaatu- ja palveluilla toteutetaan toimenpiteitä kuntalaisten terveyden ja liikunnallisen elämäntavan edistämiseksi, pyritään ehkäisemään päihteiden käyttöä ja vahvistamaan elämönhallintataitoja.</p>	
Toiminnan painopisteet ja olennaiset muutokset	
<p>Kirjastopalveluiden tehtävänä on ylläpitää monipuolista ja uudistuvaa kokoelmaa, edistää lukemista ja kirjallisuutta, tarjota tietopalvelua, ohjausta ja tukea tiedon hankintaan ja käyttöön sekä monipuoliseen lukutaitoon. Kirjasto tarjoaa myös tiloja työskentelyyn ja kansalaistoimintaan. Lisäksi kirjaston tehtävä on edistää yhteiskunnallista ja kulttuurista vuoropuhelua.</p> <p>Kirjasto- ja tietopalveluilla edistetään väestön yhtäläisiä mahdollisuuksia tietoon, lukukokemuksiin sekä muihin sivistystä, kansalaistoimintaa ja elinikäistä oppimista tukeviin kokemuksiin. Palvelut ovat maksuttomia ja tarkoitettu kaikille kuntalaisille.</p> <p>Kunnallisen kulttuuritoimen tehtävänä on aktivoida kuntalaisia kulttuurin keinoin sekä nostaa esille punkalaitumelaista kulttuuriperintöä, toiminnallista aktiivisuutta ja monipuolista kulttuurista osaamista. Jokaisella on oikeus kulttuuripalveluihin iästä, kulttuuritaustasta ja elämäntilanteesta riippumatta ja palvelut ovat luonteva osa kuntalaisten jokapäiväistä elämää.</p> <p>Vapaana sivistystyön tavoitteena on edistää ihmisten monipuolista kehittymistä ja hyvinvointia. Sataopiston kanssa on yhteistyösopimus. Lisäksi järjestetään taiteen perusopetusta Loimaan ja Huittisten musiikkiopistoissa.</p> <p>Liikuntapalvelut kuuluvat kunnan tehtäviin. Kunnan tulee järjestää eri kohderyhmät huomioon ottaen liikuntapalveluita sekä terveyttä ja hyvinvointia edistävää liikuntaa sekä tukea kansalaistoimintaa.</p> <p>Nuorisopalvelujen tehtävänä on edistää nuorten yhdenvertaisuutta ja tasa-arvoa, osallisuutta ja vaikuttamismahdollisuuksia, tukea nuorten kasvua ja elinoloja, itsenäistymistä, yhteisöllisyyttä sekä niihin liittyvää tietojen ja taitojen oppimista, tuottaa tieto- ja neuvontapalveluita, tukea nuorten harrastamista.</p>	

Strategiaa tukevat tavoitteet	Arviointikriteeri ja tavoitetaso
Nuorten osallisuuden edistäminen	Nuorten ja päättäjien tapaaminen järjestetään koululla kerran vuodessa. Nuorisovaltuuston ja oppilaskuntien tapaamiset kerran vuodessa
Kuntalaisten osallisuuden ja aktiivisuuden edistäminen	Aktiivinen järjestöyhteistyö. Järjestetään koulutuksia yhdistysten tarpeisiin. Harrastusmessut 10.1.2026 kaikille yhdistyksille. Lisätään kuntalaisten kuulemista ja vaikuttamismahdollisuuksia. Järjestetään kirjastossa päättäjien ja kuntalaisten keskustelutilaisuus demokratia päivänä 15.9.2026.
Hiilineutraalius	Tarkoituksen mukaiset kierrätysmahdollisuudet tapahtumissa ja toimintaympäristöissä.
Hyvinvointia tukevat tavoitteet	Arviointitapa/mittarit/osallistaminen
Kuntalaisten hyvinvoinnin ja terveyden edistäminen	Tea-viisarikyselyiden huolellinen täyttäminen yhteistyössä ja sen positiivinen vaikutus HYTE-kertoimen kautta valtiosuosiin.
Liikunnallisen elämäntavan tukeminen	Liikkumisen ja arkiaktiivisuuden edistäminen. Lisätään liikkujien määrää LiikU-kampanjoissa ja arkiaktiivisuuden mittaamista kehitetään. Tavoitteena on liikunnan TEA-pistemäärän nousu.
Moniammatillinen ehkäisevä päihdetyö	Laaditaan ehkäisevän päihdetyön (EPT) suunnitelma ja toteutetaan resurssien puitteissa yhteistyössä hyvinvointialueen kanssa.
Kulttuurihyvinvoinnin lisääminen	Kirjaston ystävät toimintaa kehitetään kunnassa. Edistettyjen asioiden määrä. Eri ikäryhmille tarjottavien maksuttomien kulttuuritapahtumien määrä ja osallistujien määrä. Kulttuurikasvatusta edistetään varhaiskasvatuksessa ja kouluissa. Kulttuurikasvatustapahtumien määrä/ osallistujat.
Nuorten harrastustoiminnan lisäys	Tuetaan ja aktivoidaan lapsia ja nuoria, niin että jokaisella olisi vähintään yksi harrastus. Harrastamisen Suomen mallin kerhot vakiinnuttavat toimintansa. Harrastusmessut kaikenikäisille tammikuu 2026.
Lukemisen edistäminen	Kirjaston tapahtumien lisääminen, kirjaston kävijöiden määrän lisäys. Kirjavinkkausten ja vierailujen määrä ja osallistujien määrä koulussa ja kirjastossa. Kirjaston ystävien vapaaehtoistyö lukemisen edistämiseksi.
Erillisrahoitus hyvinvoinnin edistämiseen	Erillisrahoituksia haetaan avautuvien mahdollisuuksien mukaan: etsivään nuorisotyöhön, Suomen harrastamisen malliin, harrastustoiminnan kehittämiseen, liikunnallisen elämäntavan edistämiseen, koulunuorisotyöhön ja kirjastotoiminnan kehittämiseen. Tavoitteena saada rahoitusta 10.000 € / hanke
Yhteistyö Pirhan kanssa hyvinvoinnin edistämiseksi	Seurataan Pirhan palveluiden kehittymistä ja toimitaan aktiivisesti kuntalaisten palveluiden saatavuuden varmistamiseksi.

RISKIEN ARVIOINTI		
Riski	Vaikutus ja toteutumisen todennäköisyys	Suunnitelma ja toimenpiteet riskin hallitsemiseksi
Yhdyspintatyöskentely hyvinvointialueen ja kunnan välillä	Turvataan kuntalaisten ajanmukaiset ja laadukkaat palvelut	Tietojen ajantasaisuus Systemaattiset toimintamallit Näkyvät palvelut Hyvinvointilähete

Elämänlaatu	TP 2024	TA 2025	TA 2026	%	TS 2027	TS 2028
Ulkoiset tulot	60 377	58 500	109 900	87,9	26 000	26 000
Ulkoiset menot	-408 074	-440 100	-473 100	7,5	-343 500	-343 500
Toimintakate	-347 697	-381 600	-363 200	-4,8	-317 500	-317 500
Sisäiset tulot	0	0		0,0		
Sisäiset menot	-489 116	-515 400	-450 000	-12,7	-445 000	-428 900
Toimintakate	-489 116	-515 400	-450 000	-12,7	-445 000	-428 900
Tulot yhteensä	60 377	58 500	109 900	87,9	26 000	26 000
Menot yhteensä	-897 190	-955 500	-923 100	-3,4	-788 500	-772 400
Toimintakate	-836 813	-897 000	-813 200	-9,3	-762 500	-746 400

Tunnusluvut	TP 2024	TA 2025	TA 2026	TS 2027	TS 2028
Kirjaston fyysiset käynnit / asukas	8,5	10	10	10	10
Kulttuuritapahtumien määrä	35	35	36	37	38
Opistojen toteutuneiden kurssien ja kursseille osallistuneiden määrä	62 / 428	67/340	70/360	70/360	70/360
Musiikkiopistoissa opiskelevien määrä	15	20	15	14	13

Tunnusluvut	TP 2024	TA 2025	TA 2026	TS 2027	TS 2028
Liikuntahalli: harrastekäyttövuoroja/viikko	33	35	37	37	37
TEAvisari pisteet	69	70	73	73	73

Tunnusluvut	TP 2024	TA 2025	TA 2026	TS 2027	TS 2028
nuorisotila: asiakkaita/aukioloilta	18	25	25	25	25
viikoittaiseen harrastotoimintaan osallistuu peruskouluikäisestä lapsista/nuorista	80 %	86 %	87 %	88 %	89 %
Nuorisovaltuusto:					
kokouksien määrä/vuosi	7	10	10	10	10
lausuntopyyntöjen määrä/vuosi	4	6	6	6	6

KUNNANHALLITUS	TP 2024	TA 2025	TA 2026	%	TS 2027	TS 2028
Ulkoiset tulot	144 321	94 700	146 600	54,8	62 700	62 700
Ulkoiset menot	-2 130 657	-2 462 500	-2 445 100	-0,7	-2308000	-2310000
Toimintakate	-1 986 336	-2 367 800	-2 298 500	-2,9	-2245300	-2247300
Sisäiset tulot	1 113 824	1 170 200	1 098 900	-6,1	1 099 600	1 099 800
Sisäiset menot	-872 919	-922 400	-832 300	-9,8	-825 400	-807 000
Toimintakate	240 905	247 800	266 600	7,6	274 200	292 800
Tulot yhteensä	1 258 145	1 264 900	1 245 500	-1,5	1 162 300	1 162 500
Menot yhteensä	-3 003 576	-3 384 900	-3 277 400	-3,2	-3 133 400	-3 117 000
Toimintakate	-1 745 431	-2 120 000	-2 031 900	-4,2	-1 971 100	-1 954 500

HALLINTOTOIMI	TP 2024	TA 2025	TA 2026	%	TS 2027	TS 2028
Ulkoiset tulot	160 185	95 700	146 600	53,2	62 700	62 700
Ulkoiset menot	-2 156 845	-2 489 900	-2 453 600	-1,5	-2 316 500	-2 318 500
Toimintakate	-1 996 660	-2 394 200	-2 307 000	-3,6	-2 253 800	-2 255 800
Sisäiset tulot	1 113 824	1 170 200	1 098 900	-6,1	1 099 600	1 099 800
Sisäiset menot	-872 919	-922 400	-832 300	-9,8	-825 400	-807 000
Toimintakate	240 905	247 800	266 600	7,6	274 200	292 800
Tulot yhteensä	1 274 009	1 265 900	1 245 500	-1,6	1 166 300	1 162 500
Menot yhteensä	-3 029 764	-3 412 300	-3 286 600	-3,7	-3 146 600	-3 126 200
Toimintakate	-1 755 755	-2 146 400	-2 041 100	-4,9	-1 980 300	-1 963 700

6.2. Sivistystoimi

Vastuualue	Varhaiskasvatus
Vastuuhenkilö	Varhaiskasvatusjohtaja
Tehtäväalueet	Varhaiskasvatus
Palvelusuunnitelma	
<p>Varhaiskasvatuksella tarkoitetaan lapsen suunnitelmallista ja tavoitteellista kasvatuksen, opetuksen ja hoidon muodostamaan kokonaisuutta, jossa painottuu erityisesti pedagogiikka.</p> <p>Varhaiskasvatusmuotoina ovat päiväkotihoido ja perhepäivähoito sekä esiopetusta täydentävä varhaiskasvatus. Päiväkodissa tarjotaan vuorohoitoa tarpeen mukaan. Varhaiskasvatuslain mukaisesti varhaiskasvatusta tulee olla saatavilla kunnan järjestämänä tai valvomana siinä laajuudessa ja sellaisin toimintamuodoin, kuin kunnassa esiintyvä tarve edellyttää.</p> <p>Varhaiskasvatus vastaa myös lasten kotihoidon tuesta sekä muille kunnille myytävistä ja muilta kunnilta ostettavista varhaiskasvatuspalveluista.</p>	
Toiminnan painopisteet ja olennaiset muutokset	
<p>Varhaiskasvatuksen vastuualueen painopistealueena toimintavuoden 2025 osalta jatketaan laadukkaan ja turvallisen kokopäiväpedagogiikan toteuttamista varhaiskasvatuksen arjessa. Positiivinen pedagogiikka, hyvän huomaaminen ja vahvuuksien tunnistaminen ohjaavat toimintaa varhaiskasvatuksen inklusiivisessa kokopäiväpedagogisessa arjessa. Kunnan hyvinvointikertomuksesta ja -suunnitelmasta 2025–2029 nostettu uusia tavoitteita.</p> <p>Toiminnan lähtökohtana olevat valtakunnalliset varhaiskasvatussuunnitelman perusteet uusiutuvat ja ne ovat otettava käyttöön 1.1.2026. Punkalaitumen paikallinen varhaiskasvatussuunnitelma vuodelta 2022 päivitetään ajan tasalle.</p> <p>Punkalaitumen varhaiskasvatuksen oppimisympäristöt ovat laadukkaita, palvelun toteuttamiseen on saatu pätevää henkilöstöä ja asiakastyytyväisyys on korkeaa. Näistä kaikista tulee huolehtia myös jatkossa.</p> <p>Punkalaidun siirtyi 1.8.2024 tarjoamaan maksutonta varhaiskasvatusta Punkalaitumelaisille lapsille ja maksuttomuus jatkuu myös vuonna 2026.</p> <p>Punkalaitumelle on myönnetty valtion erityisavustusta varhaiskasvatuksen, esi- ja perusopetuksen koulutuksellista tasa-arvoa ja yhdenvertaisuutta edistäviin toimenpiteisiin vuosille 2024–2027. Avustus maksetaan vuosina 2026 ja 2027 sillä ehdolla, että eduskunta myöntää tarkoitukseen määrärahat. Avustuksella ja kunnan omalla rahoituksella on palkattu yksi ylimääräinen varhaiskasvatuksen lastenhoitaja pienentämään suhdelukuja ja vastaamaan lasten tuen tarpeisiin päiväkodilla.</p>	

Strategiaa tukevat tavoitteet	Arviointikriteeri ja tavoitetaso
Ympäristökasvatuksen kehittäminen - Luontosuhde ja luonnossa oppiminen nostettu Kestävän kehityksen ohjelmasta tavoitteeksi	Ympäristökasvatuksen arviointi, kehittäminen ja seuranta arvioidaan Ympäristö- ja kestävyyskasvatus -kyselyn avulla (Valssi).
Yhteisöllisyyden kehittäminen - Lisätään lasten osallisuutta taide- ja kulttuuritoimijoina	<ul style="list-style-type: none"> · Päiväkodin ja perhepäivähoidon yhteiset tapahtumat vähintään 4 krt/vuodessa · Yhteistyö kirjaston kanssa taide- ja kulttuuritoiminnan järjestämisessä, kulttuuritapahtumien määrä vähintään 2krt/vuodessa

Hyvinvointia tukevat tavoitteet	Arviointitapa/mittarit/osallistaminen
Ruokakasvatuksen edistäminen; elämäntapaohjaus varhaiskasvatuksessa	Huoltajien kanssa käytävät lapsen varhaiskasvatussuunnitelmakeskustelut toteutuvat 90-prosenttisesti. Vasu-keskustelun yhteydessä keskustellaan lasten ruokailusta, liikkumisesta ja unesta.
Liikkumisen ja arkiaktiivisuuden edistäminen	<ul style="list-style-type: none"> · Liikunnan huomioiminen toiminnassa viikoittain, arkiliikunnan edistäminen · Koko varhaiskasvatuksen yhteiset liikuntatapahtumat vähintään 2krt vuodessa · Osallistutaan Liikkuva varhaiskasvatus -ohjelmaan
Perheiden osallistaminen hyvinvointityön suunnitteluun ja arviointiin	Varhaiskasvatuksen asiakastytyväisyyskyselyn yhteydessä tiivistetään yhteistyötä elämänlaadun kanssa kuntalaisten hyvinvoinnin edistämiseksi.
Varhaiskasvatus osallistuu perheliikunnan edistämiseen sekä yhteisöllisyyden edistämiseen	Päiväkodin pihamaalla järjestetään ulkoleikitre ejä varhaiskasvatusikäisten lasten perheille kaksi kertaa kaudessa. Varhaiskasvatus valmistelee ulkoleikitreejä varten ohjeet liikunnalliseen leikkiin yhdessä lasten kanssa.
Hyväksyvä, avoin ja kannustava työilmapiiri	<ul style="list-style-type: none"> · Uudet työntekijät ja lyhytaikaiset sijaiset perehdytetään kunnan ohjeistuksen mukaan. · Palaverissa henkilöstöä rohkaistaan tuomaan esille ajatuksiaan ja ehdotuksiaan.

RISKIEN ARVIOINTI		
Riski	Vaikutus ja toteutumisen todennäköisyys	Suunnitelma ja toimenpiteet riskin hallitsemiseksi
Pätevän henkilöstön pitäminen paikkakunnalla töissä määräaikaissa työsuhteissa.	Vaikuttaa varhaiskasvatustilain ja asetuksen toteutumiseen, ryhmien pedagogiseen toimintaan ja henkilöstön kokemaan rasitukseen. Mahdollinen todennäköisyys.	Työhyvinvoinnin ja -viihtyvyyden sekä palkkatason kehittäminen. Ennakointi.

Varhaiskasvatus	TP 2024	TA 2025	TA 2026	%	TS 2027	TS 2028
Ulkoiset tulot	75 643	54 700	43 000	-21,4	41 400	17 400
Ulkoiset menot	-775 609	-835 300	-819 500	-1,9	-754 800	-715 200
Toimintakate	-699 966	-780 600	-776 500	-0,5	-713 400	-697 800
Sisäiset tulot				0,0		
Sisäiset menot	-301 044	-276 400	-271 800	-1,7	-271 400	-267 600
Toimintakate	-301 044	-276 400	-271 800	-1,7	-271 400	-267 600
Tulot yhteensä	75 643	54 700	43 000	-21,4	41 400	17 400
Menot yhteensä	-1 076 653	-1 111 700	-1 091 300	-1,8	-1 021 500	-982 800
Toimintakate	-1 001 010	-1 057 000	-1 048 300	-0,8	-980 100	-965 400

Tunnusluvut	TP 2024	TA 2025	TA 2026	TS 2027	TS 2028
Päiväkoti					
hoitopäiviä	8447	8200	8400	8200	8200
lapsia/hoitohenkilö	5,0	6,5	6,5	6,5	6,5
Perhepäivähoito					
hoitopäiviä	1418	2100	1300	1300	1300
lapsia/hoitohenkilö	3,0	4,0	4,0	4,0	4,0
Lasten kotihoidontuki	16	18	15	11	11

Vastuualue	Perusopetus
Vastuuhenkilö	Yhteiskoulu-lukion rehtori
Tehtäväalueet	Yhteiset, Keskuskoulu, Pohjoisseudun koulu, Yhteiskoulu
Palvelusuunnitelma	
<p>Kunta järjestää esi- ja perusopetusta kaikille oppivelvollisille kunkin yksilöllisten edellytysten mukaisesti. Valmistavaa opetusta järjestetään resurssien ja tarpeen mukaan.</p> <p>Pohjoisseudun koululla ja Keskuskoululla järjestetään esiopetusta ja perusopetusta vuosiluokille 1–6. Yhteiskoulussa järjestetään perusopetusta vuosiluokille 7–9.</p>	
Toiminnan painopisteet ja olennaiset muutokset	
<p>Toiminnan lähtökohtana on voimassa oleva opetussuunnitelma, joka ohjaa valtakunnallisesti ja paikallisesti koulujen toimintaa. Lukuvuoden 2025–2026 teemat ja painopisteet ovat:</p> <ol style="list-style-type: none"> 1) Oppimisen tuen kunta- ja koulukohtainen järjestäminen uuden lain edellyttämällä tavalla 2) Luku- ja kirjoitustaidon vahvistaminen 3) Vapaaehtoistoiminta 4) Liikkuminen ja liikuntataidot. <p>Liikunnallisen elämäntavan edistämistä koskeva säännös tulee perusopetuslakiin 1.8.2026 Liikunnallisen elämäntavan säännöksen tavoitteena on:</p> <ul style="list-style-type: none"> -edistää lasten ja nuorten liikkumista esiopetuksen ja perusopetuksen aikana -tukea ja parantaa lasten ja nuorten kokonaisvaltaista hyvinvointia -vahvistaa liikunnan merkitystä esiopetuksen ja peruskoulujen toimintakulttuurissa ja kokonaisvaltaisena elämäntaitona. <p>Kouluverkko selvitys valmistuu vuoden 2026 aikana ja se ohjaa perusopetusta rakenteellisiin muutoksiin.</p> <p>Määräaikaisten työntekijöiden lukumäärää vähennetään lukuvuodeksi 2026–2027.</p>	
Strategiaa tukevat tavoitteet	Arviointikriteeri ja tavoitetaso
Vapaaehtoistoiminta	Erasmus-hankkeen teemana on vapaaehtoistoiminta. Oppilaat tutustuvat erilaisiin vapaaehtoistoimintoihin. Vapaaehtoistoiminta on tapa vaikuttaa, osallistua ja lisätä omaa ja yhteisön hyvinvointia.
Luku- ja kirjoitustaidon vahvistaminen. Oppimisen tuen kunta- ja koulukohtainen järjestäminen.	<p>Lukemista ja kirjoittamista pyritään lisäämään kaikille perusopetuksen oppilaille. Yhteistyötä tehdään myös kirjaston ja elämänlaatu palveluiden kanssa.</p> <p>Tuen tarpeessa olevat oppilaat pyritään havaitsemaan ajoissa ja tukeen vastataan mahdollisimman monella tavalla. Kehitetään opetuksen erittämistä ja ryhmäkohtaisia tukimuotoja. Tuen asiakirjojen laatimiseen tehdään paikallinen ohjeistus asiakirjoineen. Yhdenmukaistetaan koulujen käytäntöjä.</p>

Hyvinvointia tukevat tavoitteet	Arviointitapa/mittarit/osallistaminen
Liikkuminen ja liikuntataidot	Liikkumista lisätään koulupäivien arkeen. Koulujen pihat pidetään sellaisina, että ne tukevat liikkumista. Tehdään yhteistyötä vapaa-aikatoimen kanssa. Move-testit ja kouluterveyskyselyt.

RISKIEN ARVIOINTI		
Riski	Vaikutus ja toteutumisen todennäköisyys	Suunnitelma ja toimenpiteet riskin hallitsemiseksi
Virkoja ei saada täytettyä kelpoisilla henkilöillä. Lisäksi tietyissä oppiaineissa opettaja joutuu ottamaan opetettavakseen oppiaineissa, joihin ei ole kelpoinen	Toteutumisen todennäköisyys kohtalainen erityisesti erityisopetuksessa. Joihinkin oppiaineisiin ei saada kelpoista opettajaa.	Virat ja toimet laitetaan auki oikeaan aikaan. henkilökunnan joustavuus ja täydennyskoulutus.
Oppilasmäärän väheneminen	Erittäin todennäköinen. Opetuksen kulut pysyvät ennallaan ja valtion rahoitus pienenee.	Lähivuosina on löydettävä säästökeinoja kulujen pienentämiseksi. Kouluverkkoa ja henkilöstön määrää on tarkasteltava.
Oppilashuollon toimivuus hyvinvointialueella	Todennäköinen. Psykologin resurssia ei ole kunnassa riittävästi ja henkilöstön vaihtuvuus oppilashuollossa suurta. Opettajille sellaista opiskeluhuollon kuormitusta, mikä ei heille kuuluisi.	Aktiivinen yhdyspintatyöskentely hyvinvointialueen kanssa.

Perusopetus	TP 2024	TA 2025	TA 2026	%	TS 2027	TS 2028
Ulkoiset tulot	306 078	187 000	234 200	25,2	209 200	183 200
Ulkoiset menot	-2 837 745	-3 011 700	-3 106 300	3,1	-2 939 000	-2 875 400
Toimintakate	-2 531 667	-2 824 700	-2 872 100	1,7	-2 729 800	-2 692 200
Sisäiset tulot	161 034	160 300	100 300	-37,4	100 600	99 900
Sisäiset menot	-1 321 410	-1 259 300	-1 215 500	-3,5	-1 207 300	-1 184 800
Toimintakate	-1 160 376	-1 099 000	-1 115 200	1,5	-1 106 700	-1 084 900
Tulot yhteensä	467 112	347 300	334 500	-3,7	309 800	283 100
Menot yhteensä	-4 159 155	-4 271 000	-4 321 800	1,2	-4 146 300	-4 060 200
Toimintakate	-3 692 043	-3 923 700	-3 987 300	1,6	-3 836 500	-3 777 100

Oppilasennuste	TP 2024	TA 2025	TA 2026	TS 2027	TS 2028
Keskuskoulu	102	85	84	83	81
Pohjoisseutu	67	65	67	62	57
Yhteiskoulu	82	80	85	72	72

Vastuualue	Lukio
Vastuuhenkilö	Yhteiskoulu-lukion rehtori
Tehtäväalueet	Lukio-opetus
Palvelusuunnitelma	
Punkalaitumen lukio on paikkakunnan ainoa toisen asteen oppilaitos. Punkalaitumen lukio pyrkii tarjoamaan opiskelupaikan ja laadukkaan opetuksen mahdollisimman monelle paikkakuntalaiselle ja lähikunnasta tulevalle nuorelle.	
Toiminnan painopisteet ja olennaiset muutokset	
Toiminnan lähtökohtana on voimassa oleva opetussuunnitelma, joka ohjaa valtakunnallisesti ja paikallisesti lukion toimintaa. Lukuvuoden 2025–2026 teemat ja painopisteet ovat: 1) Opiskelijoiden tuen oppilaitoskohtainen järjestäminen uuden lain edellyttämällä tavalla. 2) Kriittisen luku- ja kirjoitustaidon vahvistaminen 3) Vapaaehtoistoiminta 4) Liikkuminen, liikuntataidot ja hyvinvointi. Tekninen, pedagoginen ja taloudellinen satsaus Abitti 1-järjestelmästä Abitti 2-järjestelmään.	
Strategiaa tukevat tavoitteet	Arviointikriteeri ja tavoitetaso
Vapaaehtoistoiminta	Erasmus-hankkeen teemana on vapaaehtoistoiminta. Oppilaat tutustuvat erilaisiin vapaaehtoistoimintoihin. Vapaaehtoistoiminta on tapa vaikuttaa, osallistua ja lisätä omaa ja yhteisön hyvinvointia.
Kriittisen luku- ja kirjoitustaidon vahvistaminen.	Kriittiseen lukemiseen ja kirjoittamiseen kiinnitetään entistä enemmän huomiota. Tekoälyn käyttöön laaditaan pelisäännöt. Yhteistyötä tehdään myös kirjaston ja elämänlaadun kanssa. Hyödynnetään erillistä hankerahoitusta.
Oppimisen tuen oppilaitoskohtainen järjestäminen.	Oppimisen tukeen uudet asiakirjat ja ohjeistukset. Kaikki lukioon tulevat opiskelijat tekevät luki-testin.
Hyvinvointia tukevat tavoitteet	Arviointitapa/mittarit/osallistaminen
Liikkuminen, liikuntataidot ja hyvinvointi.	Eräkurssi. Liikunnan syventävät vapaa-ajalla suoritettavat harraste- ja kilpaurheiluoopintojaksot. Jatketaan hyvinvoiva lukiolainen -teemaa yhteistyössä Väinö Linnan lukion kanssa.

RISKIEN ARVIOINTI		
Riski	Vaikutus ja toteutumisen todennäköisyys	Suunnitelma ja toimenpiteet riskin hallitsemiseksi
Opiskelijamäärän pieneneminen	Todennäköinen. Opetuksen hinta/opiskelija kasvaa. Lisäksi kunnan saama valtionosuus pienenee.	Ulkomaalaisten opiskelijoiden ottaminen lukioon, koulujen välinen yhteistyö yli kuntarajojen, etäopetus, markkinointi.
Ylioppilaskirjoitusten tekniset ongelmat joko paikallisesti tai valtakunnallisesti.	Saattaa vaikuttaa yksittäisten oppilaiden tai koko ryhmän kirjoitustuloksiin.	Pidetään laitteet ja tietoliikenneyhteydet kunnossa

Lukio-opetus	TP 2024	TA 2025	TA 2026	%	TS 2027	TS 2028
Ulkoiset tulot	4 949	5 700	4 800	-15,8	4 800	4 800
Ulkoiset menot	-543 621	-547 600	-582 900	6,4	-571 900	-572 900
Toimintakate	-538 672	-541 900	-578 100	6,7	-567 100	-568 100
Sisäiset tulot	0	0		0,0		
Sisäiset menot	-296 086	-274 400	-247 800	-9,7	-246 300	-243 000
Toimintakate	-296 086	-274 400	-247 800	-9,7	-246 300	-243 000
Tulot yhteensä	4 949	5 700	4 800	-15,8	4 800	4 800
Menot yhteensä	-839 707	-822 000	-830 700	1,1	-818 200	-815 900
Toimintakate	-834 758	-816 300	-825 900	1,2	-813 400	-811 100

Oppilasennuste	TP2024	TA 2025	TA 2026	TS 2027	TS 2028
Lukio	64	62	52	47	45

KASVATUS- JA OPETUSLAUTAKUNTA	TP 2024	TA 2025	TA 2026	%	TS 2027	TS 2028
Ulkoiset tulot	386 670	247 400	282 000	-7,8	255 400	205 400
Ulkoiset menot	-4 156 975	-4 394 600	-4 508 700	1,3	-4 265 700	-4 163 500
Toimintakate	-3 770 304	-4 147 200	-4 226 700	2,0	-4 010 300	-3 958 100
Sisäiset tulot	161 034	160 300	100 300	-37,4	100 600	99 900
Sisäiset menot	-1 918 540	-1 810 100	-1 735 100	-4,1	-1 725 000	-1 695 400
Toimintakate	-1 757 506	-1 649 800	-1 634 800	-0,9	-1 624 400	-1 595 500
Tulot yhteensä	547 705	407 700	382 300	-6,2	356 000	305 300
Menot yhteensä	-6 075 515	-6 204 700	-6 243 800	0,6	-5 990 700	-5 858 900
Toimintakate	-5 527 811	-5 797 000	-5 861 500	1,1	-5 634 700	-5 553 600

6.3. Tekninen toimi

Vastuualue	Tekninen hallinto ja yhdyskuntatekniikka
Vastuuhenkilö	Tekninen johtaja
Tehtäväalueet	Tekninen hallinto: toimistopalvelut, Maa- ja metsäalueet, Kaavoitus, Paikkatieto, Rakennusvalvonta, Ympäristöpalvelut, Yhdyskuntatekniikka: Liikenneväylät, Toimitilapalvelut
Palvelusuunnitelma	
<p>Teknisen hallinnon vastuualueeseen kuuluu yleinen hallintokunnan palveluiden kehittäminen, suunnittelu ja seuranta, toiminnan koordinointi sekä sisäinen ja ulkoinen yhteistyö. Lisäksi hallinnon vastuualueeseen kuuluvat kunnan maa- ja metsäalueiden käyttö ja hallinnointi, kaavoitus, rakennusvalvonta, paikkatieto- sekä ympäristöpalvelut.</p> <p>Yhdyskuntatekniikan vastuualueen tehtävänä on vastata kunnan kaavateiden sekä muiden kunnan vastuulla olevien liikenneväylien ja yleisten alueiden kunnossapidosta. Vastuualueelle kuuluu myös kunnan kiinteistöjen ylläpito-, korjaus- ja uudisrakentaminen.</p>	
Toiminnan painopisteet ja olennaiset muutokset	
<p>Toiminnan painopisteet ja olennaiset muutokset tulevat keskittymään teknisen toimen tehtävien selkeyttämiseen ja toiminnan uudelleen ohjaamiseen rakennuksien ja kiinteistöjen osalta. Kiinteistöjen hallinta ja ylläpito huomioiden käyttötarve ja energiatehokkuus.</p> <p>Vuokraamattomien tilojen täyttäminen tai uudelleen järjestely, jotta tilat eivät jäisi tyhjiksi.</p>	
Strategiaa tukevat tavoitteet	Arviointikriteeri ja tavoitetaso
Vuokraamattomien tilojen täyttäminen tai uudelleen järjestely	Pakarin ja Yrittäjätalon tyhjen tilojen vuokraaminen.
Kiinteistöjen jätehuollon tarpeet ja niiden tehostaminen	Kiinteistökohtainen jätehuoltotarpeiden täyttäminen ja jätepisteiden oikea määrä.
Sähköinen työajanseuranta käytössä kaikilla.	Sähköinen työajanseuranta käytössä kaikilla. Nepton -työajanseuranta-järjestelmän käyttöönotto
Kiinteistöluokittelu	Kiinteistöt kartoitetaan ja luokitellaan esim. A, B, C luokkiin (käyttöasteen, kunnan ja tarpeellisuuden mukaan)
Varallaolo	Vesilaitoksen ja kiinteistöhuollon päivystykset on yhdistetty. Sujuva yhteispäivystys on käytössä tammikuusta 2026 alkaen. Työvuorosunnittelussa huomioidaan päivystysvuorot liukumia hyödyntäen, jonka myötä ylitöitä ei synny. Aamu- ja iltavuoroista luovutaan.
Sote-kiinteistöjen yhtiöittämisvelvoitteen selvittäminen	Selvitetään kiinteistöjen kunto ja ylipäätään tarve omistaa Sote kiinteistöjä. Mikäli kiinteistöt jäävät kunnan omistukseen ja niitä ei yhtiöitetä, täytyy kirjanpidossa muodostaa erillinen taseyksikkö.
Emmanlampi	Laaditaan selvitys Emmanlammen kunnostustarpeesta.

Hyvinvointia tukevat tavoitteet	Arviointitapa/mittarit/osallistaminen
Ympäristöterveydenhuollon tavoite on edistää ja valvoa terveellistä ja turvallista elinympäristöä.	Valvontatutkimusohjelman mukaiset toimenpiteet, ja viranomaisvalvonnan näytteet sekä lisäksi omavalvonnan näytteet, vesihuollon näytteenoton tulokset julkaistaan kunnan kotisivuilla.

RISKIEIN ARVIOINTI		
Riski	Vaikutus ja toteutumisen todennäköisyys	Suunnitelma ja toimenpiteet riskin hallitsemiseksi
Teknisen kiinteistö- ja vesihuoltolaitoksen päivystyksen yhdistäminen.	Työilmapiirin heikentyminen, riittävä osaaminen, psykososiaalinen kuormittuminen.	Osaamisen kartuttaminen, yhteishengen parantaminen ja työtehtävistä yhteisvastuullisesti huolehtiminen. Riittävästi resursseja päivystysringin pyörittämiseen ja liukumien hyödyntäminen työvuorosuunnittelussa, jotta työ ei kuormittaisi liikaa vapaa-aikaa.

Tekninen hallinto	TP 2024	TA 2025	TA 2026	%	TS 2027	TS 2028
Ulkoiset tulot	393 533	199 300	206 000	3,4	206 000	206 000
Ulkoiset menot	-498 415	-401 200	-442 700	10,3	-347 600	-347 600
Toimintakate	-104 882	-201 900	-236 700	17,2	-141 600	-141 600
Sisäiset tulot	422 064	333 800	441 200	32,2	440 000	341 500
Sisäiset menot	-278 462	-280 400	-290 500	3,6	-289 900	-278 100
Toimintakate	143 602	53 400	150 700	182,2	150 100	63 400
Tulot yhteensä	815 597	533 100	647 200	21,4	614 000	547 500
Menot yhteensä	-776 877	-681 600	-733 200	7,6	-751 600	-623 700
Toimintakate	38 720	-148 500	-86 000	-42,1	-137 600	-76 200

Yhdyskuntatekniikka	TP 2024	TA 2025	TA 2026	%	TS 2027	TS 2028
Ulkoiset tulot	822 359	758 500	735 700	-3,0	708 200	707 400
Ulkoiset menot	-1 948 993	-1 980 500	-1 627 500	-17,8	-1 625 300	-1 624 300
Toimintakate	-1 126 634	-1 222 000	-891 800	-27,0	-917 100	-916 900
Sisäiset tulot	2 625 084	2 400 300	2 422 300	0,9	2 382 000	2 308 900
Sisäiset menot	-1 182 055	-993 200	-1 122 100	13,0	-1 099 300	-1 002 000
Toimintakate	1 443 030	1 407 100	1 300 200	-7,6	1 282 700	1 306 900
Tulot yhteensä	3 447 443	3 158 800	3 158 000	0,0	3 090 200	3 016 300
Menot yhteensä	-3 131 048	-2 973 700	-2 749 600	-7,5	-2 724 600	-2 626 300
Toimintakate	316 396	185 100	408 400	120,6	365 600	390 000

Vastuualue	Vesihuolto
Vastuuhenkilö	Työpäällikkö
Tehtäväalueet	Vesi- ja viemärlaitos
Palvelusuunnitelma	
Kunnan vesihuoltolaitos huolehtii talousveden hankinnasta ja jakelusta sekä hulevesien poisjohtamisesta. Lisäksi vesihuoltolaitos vastaa vesijohto- ja viemäriverkostojen rakentamisesta sekä kunnossapidosta toiminta-alueellaan. Jätevedet johdetaan käsiteltäväksi Huittisten Puhdistamo Oy:lle.	
Toiminnan painopisteet ja olennaiset muutokset	
Kunnan vesihuoltolaitos toimittaa sosiaali- ja terveysministeriön asetuksen (461/2000) täyttävää talousvettä.	
Vesihuoltolaitoksen toiminnan painopisteet ovat veden toimintavarmuuden parantaminen ja häiriötön vedenjakelu, kaukovalvonnan hyödyntäminen ja kehittäminen. Vedensaannin varmistaminen (kaivojen huollot). Oman vedentuotannon tehostaminen. Hulevesien, ja jätevesien erittely.	
Kanteenmaan runkovesilinjan rakennetaan vuosien 2026–2027 aikana, joka parantaa toimitusvarmuutta ja huoltovarmuutta.	
Strategiaa tukevat tavoitteet	Arviointikriteeri ja tavoitetaso
Laatuvaatimukset ja -suositukset täyttävän talousveden toimittaminen	Valvontasuunnitelman mukaiset talousveden näytteenotot ja niistä saatavat testitulokset, jotka osoittavat veden olevan talousvedeksi soveltuvaa.
Vesilaitoksen verkoston parantaminen	Alkava saneeraus koskien Kanteenmaan runkovesilinjaa parantaa huomattavasti verkoston huoltovarmuutta valmistuttuaan.
Vesihuoltolain mukaan maksujen tulee olla sellaiset, että ne kattavat syntyneet kustannukset.	Käyttö- ja palvelumaksut eivät kata tällä hetkellä kuluja, mikä on laitonta. Kustannusten jakosuhte tulisi olla 50/50 ja tällä hetkellä se on 10/90. Vesitaksuja korotetaan 6/2026 sekä jatkossa vuosittain.
Vesihuoltolaitoksen toiminta-alue vahvistetaan vuoden 2026 aikana.	Toiminta-alue on edellisen kerran päätetty vuonna 2011. Toiminta-aluetta pienennetään huomattavasti.
Varallaolo	Vesilaitoksen ja kiinteistöhuollon päivystykset on yhdistetty. Sujuva yhteispäivystys on käytössä tammikuusta 2026 alkaen. Työvuorosuunnittelussa huomioidaan päivystysvuorot liukumia hyödyntäen, jonka myötä ylitöitä ei synny. Aamu- ja iltavuoroista luovutaan.

RISKIEN ARVIOINTI		
Riski	Vaikutus ja toteutumisen todennäköisyys	Suunnitelma ja toimenpiteet riskin hallitsemiseksi
Vesihuoltolaitoksen toiminnan häiriöt.	Mahdolliset vedenjakelun keskeytykset. Keskimäärin vuositasolla on ollut 1-3 jakeluhäiriötä.	Riskit arvioidaan vesi- ja viemärihuoltolaitoksen riskienhallintatyökalulla (WSP), ja (SSP). Riskinarviointia päivitetään muutosten yhteydessä.

Vesihuoltolaitos	TP 2024	TA 2025	TA 2026	%	TS 2027	TS 2028
Ulkoiset tulot	362 232	375 600	448 500	19,4	447 600	446 800
Ulkoiset menot	-605 140	-612 500	-549 200	-10,3	-523 700	-522 200
Toimintakate	-242 907	-236 900	-100 700	-57,5	-76 100	-75 400
Sisäiset tulot	16 236	17 600	17 000	-3,4	17 000	17 000
Sisäiset menot	-86 266	-76 100	-99 700	31,0	-99 600	-84 600
Toimintakate	-70 031	-58 500	-82 700	41,4	-82 600	-67 600
Tulot yhteensä	378 468	393 200	465 500	18,4	464 600	463 800
Menot yhteensä	-691 406	-688 600	-648 900	-5,8	-623 300	-606 800
Toimintakate	-312 938	-295 400	-183 400	-37,9	-158 700	-143 000

TEKNINEN LAUTAKUNTA	TP 2024	TA 2025	TA 2026	%	TS 2027	TS 2028
Ulkoiset tulot	1 578 125	1 333 400	1 390 200	8,2	1 361 800	1 360 200
Ulkoiset menot	-3 052 549	-2 994 200	-2 619 400	-4,0	-2 496 600	-2 494 100
Toimintakate	-1 474 424	-1 660 800	-1 229 200	-26,0	-1 134 800	-1133900
Sisäiset tulot	3 063 384	2 751 700	2 880 500	4,7	2 839 000	2 667 400
Sisäiset menot	-1 546 783	-1 349 700	-1 512 300	12,0	-1 488 800	-1 364 700
Toimintakate	1 516 601	1 402 000	1 368 200	-2,4	1 350 200	1 302 700
Tulot yhteensä	4 641 508	4 085 100	4 270 700	4,5	4 200 800	4 027 600
Menot yhteensä	-4 599 331	-4 343 900	-4 131 700	-4,9	-4 080 400	-3 856 800
Toimintakate	42 177	-258 800	139 000	-153,7	120 400	170 800

KUNTA YHTEENSÄ	TP 2024	TA 2025	TA 2026	%	TS 2027	TS 2028
Ulkoiset tulot	2 124 979	1 676 500	1 818 800	8,5	1 683 900	1 628 300
Ulkoiset menot	-9 366 368	-9 878 700	-9 582 400	-3,0	-9 178 500	-8 974 800
Toimintakate	-7 241 388	-8 202 200	-7 763 600	-5,3	-7 494 600	-7 346 500
Sisäiset tulot	4 338 243	4 082 200	4 079 700	-0,1	4 039 200	3 867 100
Sisäiset menot	-4 338 241	-4 082 200	-4 079 700	-0,1	-4 039 200	-3 867 100
Toimintakate	0	0	0	0,0	0	0
Tulot yhteensä	6 463 222	5 758 700	5 898 500	2,4	5 723 100	5 495 400
Menot yhteensä	-13 704 609	-13 960 900	-13 662 100	-2,1	-13 217 700	-12 841 900
Toimintakate	-7 241 388	-8 202 200	-7 763 600	-5,3	-7 494 600	-7 346 500

7. Tuloslaskelmaosa

Kunnan tuloslaskelman tehtävänä on osoittaa riittääkö tuottoina kertynyt tulorahoitus kattamaan palvelujen tuottamisesta aiheutuvat kulut. Tuloslaskelma palvelee kunnan oman johtamisen lisäksi eri sidosryhmiä, jotka varojen käyttöä valvoessaan ja tulonsiirtoihin perustuvan rahoituksen tarvetta arvioidessaan muodostavat käsityksen kunnan taloudesta.

Tuloslaskelman tärkeimpiä osakokonaisuuksia sekä välituloksia on analysoitu seuraavilla sivuilla olevilla taulukoilla ja selosteosilla. Taulukoissa on vertailutietoina kuluvan vuoden talousarvioluvut sekä vuoden 2024 tilinpäätöksen mukaiset luvut.

TULOSLASKELMA 2024 - 2028 (ulkoinen)					
	TP 2024	TA 2025	TA 2026	TS 2027	TS 2028
Toimintatulot	2 124 980	1 676 500	1 818 800	1 683 900	1 628 300
Myyntitulot	1 026 305	735 300	748 200	737 200	733 200
Maksutulot	62 482	43 800	55 100	53 000	53 000
Tuet ja avustukset	225 814	170 900	201 200	106 000	54 400
Muut toimintatulot	810 379	726 500	814 300	787 700	787 700
Toimintamenot	-9 366 368	-9 878 700	-9 582 400	-9 178 500	-8 974 800
Henkilöstömenot	-4 959 522	-4 948 000	-4 961 400	-4 720 100	-4 613 400
Palvelujen ostot	-3 240 634	-3 480 900	-3 406 200	-3 301 500	-3 205 900
Aineet, tarvikkeet, tavarat	-895 306	-973 100	-781 100	-731 100	-729 900
Avustukset	-192 018	-398 000	-377 300	-372 300	-372 300
Muut toimintamenot	-78 888	-78 700	-56 400	-53 500	-53 300
TOIMINTAKATE	-7 241 388	-8 202 200	-7 763 600	-7 494 600	-7 346 500
Verotulot	5 123 511	5 516 000	5 536 000	5 564 000	5 714 000
Kunnallisvero	3 950 472	4 312 000	4 288 000	4 285 000	4 410 000
Kiinteistövero	726 166	774 000	771 000	771 000	771 000
Yhteisövero	446 872	430 000	477 000	508 000	533 000
Valtionosuudet	3 416 120	3 584 700	3 558 400	3 558 400	3 558 400
Verotulomenetysten korv.	688 812	526 800	560 200	560 200	560 200
Peruspalveluiden vo	1 095 621	1 320 000	1 159 500	1 159 500	1 159 500
Verotuloihin perustuva vo	1 560 516	1 666 700	1 699 300	1 699 300	1 699 300
Opetus ja kulttuuri vo	71 171	71 200	139 400	139 400	139 400
Rahoitustulot ja -menot	-91 153	-74 500	-61 800	-77 000	-70 100
Korkotulot	78 316	60 000	30 000	4 000	0
Muut rahoitustulot	7 539	7 000	7 000	7 000	7 000
Korkomenot	-170 982	-140 500	-92 800	-82 000	-71 100
Muut rahoitusmenot	-6 026	-1 000	-6 000	-6 000	-6 000
VUOSIKATE	1 207 089	824 000	1 269 000	1 550 800	1 855 800
Poistot ja arvonalentumiset					
Suunnitelman muk. poistot	-1 230 878	-1 172 600	-1 081 900	-1 374 700	-1 240 500
TILIKAUDEN TULOS	-23 788	-348 600	187 100	176 100	615 300
Poistoeron lisäys/vähennys	33 671	27 100	28 400	27 200	26 100
TILIKAUDEN YLI-/ ALIJÄÄMÄ	9 883	-321 500	215 500	203 300	641 400

Toimintatuotot prosenttia toimintakuluista

= $100 * \text{Toimintatuotot} / (\text{Toimintakulut} - \text{Valmistus omaan käyttöön})$

Tunnusluku kuvaa myynti- ja maksutulojen rahoitusosuutta kunnan toimintamenoista.

Vuosikate /poistot, %

= $100 * \text{Vuosikate} / (\text{suunnitelman mukaiset poistot} + \text{arvonalentumiset})$

Vuosikate on keskeinen kateluku arvioitaessa tulorahoituksen riittävyyttä. Perusoletus on, että tulorahoitus on ylijäämäinen, kun vuosikate ylittää poistot.

Vuosikate euroa/asukas

Vuosikate asukasta kohden on yleisesti käytetty tunnusluku tulorahoituksen riittävyyden arvioinnissa. Keskimääräistä, kaikkia kuntia koskevaa tavoitearvoa ei voida asettaa, koska kunnan koko, taajama-aste, tekniset verkostot ja toimintojen organisointi vaikuttaa tunnuslukuun.

Taseen kertynyt yli-/alijäämä

Pitkän aikavälin tulorahoitustavoite voidaan asettaa taseen kertyneen yli-/alijäämän perusteella. Alijäämäiset talousarviot pienentävät taseen ylijäämän määrää.

Kertynyt yli-/alijäämä euroa/asukas

Kun kertynyt yli-/alijäämä jaetaan kunnan asukasluvulla, saadaan vertailukelpoinen tunnusluku kuntien välisessä vertailussa. Pitkän aikavälin tulorahoituksen tavoitearvon tulisi olla vähintään 300–400 euroa/asukas.

TULOSLASKELMA 2024 - 2028 (ulkoiset ja sisäiset erät)

	TP 2024	TA 2025	TA 2026	TS 2027	TS 2028
Toimintatuotot	6 463 223	5 758 700	5 898 500	5 719 100	5 495 400
Myyntitulot	3 399 252	3 006 900	3 041 500	3 005 600	2 885 200
Maksutulot	62 482	43 800	55 100	53 000	53 000
Tuet ja avustukset	225 814	170 900	201 200	106 000	54 400
Muut toimintatulot	2 775 674	2 537 100	2 600 700	2 554 500	2 502 800
Toimintakulut	-13 704 611	-13 960 900	-13 662 100	-13 213 700	-12 841 900
Henkilöstömenot	-4 959 522	-4 948 000	-4 961 400	-4 716 500	-4 613 400
Palvelujen ostot	-5 608 422	-5 743 600	-5 674 600	-5 548 700	-5 333 000
Aineet, tarvikkeet, tavarat	-902 498	-982 000	-806 000	-755 900	-754 800
Avustukset	-192 018	-398 000	-377 300	-372 300	-372 300
Muut toimintamenot	-2 042 150	-1 889 300	-1 842 800	-1 820 300	-1 768 400
TOIMINTAKATE	-7 241 388	-8 202 200	-7 763 600	-7 494 600	-7 346 500
Verotulot	5 123 511	5 516 000	5 536 000	5 564 000	5 714 000
Kunnallisvero	3 950 473	4 312 000	4 288 000	4 285 000	4 410 000
Kiinteistövero	726 166	774 000	771 000	771 000	771 000
Yhteisövero	446 872	430 000	477 000	508 000	533 000
Valtionosuudet	3 416 120	3 584 700	3 558 400	3 558 400	3 558 400
Verotulomenetysten korv.	688 812	526 800	560 200	560 200	560 200
Peruspalveluiden vo	1 095 621	1 320 000	1 159 500	1 159 500	1 159 500
Verotuloihin perustuva vo	1 560 516	1 666 700	1 699 300	1 699 300	1 699 300
Opetus ja kulttuuri vo	71 171	71 200	139 400	139 400	139 400
Rahoitustulot ja -menot	-91 154	-74 500	-61 800	-77 000	-70 100
Korkotulot	78 316	60 000	30 000	4 000	0
Muut rahoitustulot	7 539	7 000	7 000	7 000	7 000
Korkomenot	-170 982	-140 500	-92 800	-82 000	-71 100
Muut rahoitusmenot	-6 026	-1 000	-6 000	-6 000	-6 000
VUOSIKATE	1 207 089	824 000	1 269 000	1 550 800	1 855 800
Poistot ja arvonalentumiset					
Suunnitelman muk. poistot	-1 230 878	-1 172 600	-1 081 900	-1 374 700	-1 240 550
TILIKAUDEN TULOS	-23 789	-348 600	187 100	176 100	615 250
Poistoeron lisäys/vähennys	33 671	27 100	28 400	27 200	26 100
TILIKAUDEN YLI-/ ALIJÄÄMÄ	9 883	-321 500	215 500	203 300	641 350

8. Investointiosa

Investointimenot kirjataan taseeseen ja sieltä vaikutusaikanaan poistoina kuluiksi kunnanhallituksen hyväksymän poistosuunnitelman mukaisesti. Investoinniksi katsotaan aktivointirajan (pienhankintaraja) ylittävät hankkeet tai hankinnat. Kunnanhallitus on vahvistanut aktivointirajaksi 10.000 euroa.

Kunnanvaltuusto myöntää määrärahat taseryhmittäin ja yli 500.000 euron hankkeille hankkeittain. Irtaimen omaisuuden osalta valtuusto myöntää määrärahan yli 100.000 euron hankinnalle yksilöidysti. Valtuusto voi talousarvion sitovilla perusteluilla määrätä määrärahan kohteittain tai muulla tavoin ohjata määrärahojen käyttöä.

INVESTOINNIT YHTEENSÄ	TA 2026	TS 2027	TS 2028
Investointitulot	0	0	0
Investointimenot	-2 147 000	-1 070 000	-70 000
Investoinnit netto	-2 147 000	-1 070 000	-70 000

Vuoden 2026 investoinnit ovat yhteensä 2 010 137 000 euroa. Suurin investointi liittyy Kanteenmaan – alavesisäiliön välisen runkolinjan uusimiseen, yhteensä 3 000 000 euroa, joka on jaettu kahdelle vuodelle. Kanteenmaan runkolinjan saa toteuttaa myös vuoden 2026 aikana, mikäli hankkeen eteneminen sen mahdollistaa. Muutoin investoinnit pidetään maltillisena.

RAKENNUKSET	TA 2026	TS 2027	TS 2028
Tulot	0	0	0
Menot			
Kaisankoti / Hilma ja Matti -kattojen huoltopinnoitus	-45 000		
Terveysasema, kupariputkien uusiminen	-32 000		
Rakennukset yhteensä	-77 000	0	0
Netto	-77 000	0	0

Rakennukset

Kaisankoti / Hilma ja Matti -kattojen huoltopinnoitukseen varataan 45 000 euroa ja terveysaseman kupariputkien käyttöveden uusimiseen 32 000 euroa.

KIINTEÄT RAKENTEET JA LAITTEET	TA 2026	TS 2027	TS 2028
Tulot	0	0	0
Menot			
Katujen rakentaminen	-50 000	-50 000	-50 000
Puistot	-10 000	-10 000	-10 000
Kiinteät rakenteet ja laitteet yhteensä	-60 000	-60 000	-60 000
Netto	-60 000	-60 000	-60 000

Kiinteät rakenteet ja laitteet

Katujen ja pihojen kunnostustöihin varataan 50 000 euroa ja yleisiin puistoihin 10 000 euroa.

KALUSTO	TA 2026	TS 2027	TS 2028
Tulot	0	0	0
Menot			
Netto	0	0	0

Kalusto

Ei tiedossa olevia kalustohankintoja.

VESIHUOLTOLAITOS	TA 2026	TS 2027	TS 2028
Tulot	0	0	0
Menot			
Vesilaitos, runkovesijohdon uusinta Kanteenmaan ja alavesisäiliön välille	-2 000 000	-1 000 000	
Vesilaitos, varautuminen	-10 000	-10 000	-10 000
Vesihuoltolaitos yhteensä	-2 010 000	-1 010 000	-10 000
Netto	-2 010 000	-1 010 000	-10 000

Vesihuoltolaitos

Kanteenmaan – alavesisäiliön välisen talousveden runkolinjan rakentamisen kokonaisbudjetti-
varaus on 3 miljoonaa euroa. Investointi on jaettu talousarviossa kahdelle vuodelle, mutta se
voidaan toteuttaa myös kokonaisuudessaan vuoden 2026 aikana, kunhan pysytään kahden vuoden
budjettivaruksessa. Varautumiseen poikkeusoloihin varataan 10 000 euroa per vuosi.

9. Rahoitusosa

Toiminnan rahoitusta tilikauden aikana tarkastellaan rahoituslaskelman ja siitä laskettavien tunnuslukujen avulla. Rahoitusosassa esitetään toiminnan, investointien ja rahoituksen rahavirrat. Laskelmassa osoitetaan, kuinka paljon tulorahoituksen lisäksi tarvitaan pääomarahoitusta investointeihin ja lainanlyhennyksiin ja miten rahoitustarve katetaan. Laskelma näyttää budjetoitujen rahavirtojen kokonaisvaikutuksen kunnan maksuvalmiuteen.

RAHOITUSLASKELMA 2023 - 2027					
	TP 2024	TA 2025	TA 2026	TS 2027	TS 2028
Toiminnan rahavirta					
Vuosikate	1 207 089	824 000	1 269 000	1 550 800	1 855 800
Satunnaiset erät					
Tulorahoituksen korjauserät					
	1 207 089	824 000	1 269 000	1 550 800	1 855 800
Investointien rahavirta					
Investointimenot	-421 870	-2 800 000	-2 147 000	-1 070 000	-70 000
Rahoitusosuudet					
investointimenoihin		0	0	0	0
Pysyvien vast. hyöd. luovutustulot	0	0	0	0	0
	-421 870	-2 800 000	-2 147 000	-1 070 000	-70 000
Toiminnan ja investointien rahavirta	785 219	-1 976 000	-878 000	480 800	1 785 800
Rahoituksen rahavirta					
Antolainauksen muutokset					
Muut saamiset muilta					
Lainakannan muutokset					
Pitkäaikaisten lainojen lisäys		0	0	0	0
Pitkäaikaisten lainojen vähennys	-400 000	-400 000	-400 000	-400 000	-400 000
Lyhytaikaisten lainojen muutos					
	-400 000	-400 000	-400 000	-400 000	-400 000
Oman pääoman muutokset					
Muut maksuvalmiuden muutokset	-547 703	50 000	50 000	50 000	50 000
Rahoituksen rahavirta	-947 703	-350 000	-350 000	-350 000	-350 000
Rahavarojen muutos	-162 484	-2 326 000	-1 228 000	130 800	1 435 800

Rahoituslaskelman tunnusluvut	TP 2024	TA 2025	TA 2026	TS 2027	TS 2028
Toiminnan ja investointien rahavirran kertymä 5 vuodelta	785 219	-1 976 000	-878 000	480 800	1 785 800
Investointien tulorahoitus, %	286,1	29	59	145	2 651
Laskennallinen lainanhoitokate	2,4	1,8	2,8	3,4	4,1
Maksuvalmius					
Kassavarat 31.12., 1000 e	3 576	1 250	22	152	1 588
Kassastamaksut, 1000 e	9 522	7 620	7 934	8 593	9 382
Kassan riittävyys, pv	137	60	1	6	62

Investointien tulorahoitus, %

= 100 * vuosikate / (investointien omahankintameno + antolainojen nettolisäys + lainanlyhennykset)
Investointien tulorahoitusprosentti osoittaa vuosikatteen prosenttiosuuden investointien omahankintamenojen, antolainojen nettolisäyksen ja lainanlyhennyksien yhteismäärästä.

Lainanhoitokate

= (Vuosikate + Korkokulut) / (Korkokulut + lainanlyhennykset)

Lainanhoitokate kertoo kunnan tulorahoituksen riittävyyden vieraan pääoman korkojen ja lyhennysten maksuun. Kunnan lainanhoitokyky on hyvä, kun tunnusluvun arvo on yli 2, tyydyttävä, kun tunnusluku on 1–2 ja heikko, kun tunnusluvun arvo jää alle yhden.

Kassan riittävyys (pv)

= 365 pv * Rahavarat varainhoitovuoden lopussa / Kassasta maksut varainhoitovuonna

Kunnan maksuvalmiutta kuvataan kassan riittävyytenä päivissä. Tunnusluku ilmaisee, monenko päivän kassasta maksut voidaan kattaa kunnan rahavaroilla. Riittävänä tavoitearvona voidaan pitää 14–30 päivän kassan riittävyyttä.

Talousarviolainat

Vuosina 2018 ja 2019 kunnan lainakanta lisääntyi merkittävästi, koska kunnassa toteutettiin isot rakennushankkeet – uusi koulu ja päiväkotia. Koulua varten nostettiin lainaa 5,4 milj. euroa ja päiväkotia varten 2,6 milj. euroa. Lainaehtojen mukaan uudisrakennuksia varten otettujen lainojen lyhennykset on jaettu 20 vuodelle, mutta koko jäljellä oleva laina erääntyy maksettavaksi 10 vuoden kuluttua lainan nostamisesta. Lainojen lyhennykset ovat vuosittain 400.000 euroa.

TALOUSARVIOLAINAT	TP 2024	TA 2025	TA 2026	TS 2027	TS 2028
Lainan määrä 31.12.	6 065 000	5 665 000	5 265 000	4 865 000	4 465 000
Lainat euroa/asukas	2 325	2 195	2 065	1 930	1 793

Lainakanta tulee hieman supistumaan talousarvio- ja taloussuunnitelmavuosina. Talousarviovuoden lopussa lainaa arvioidaan olevan 2 065 euroa/asukas. Kunnissa oli 31.12.2024 lainaa keskimäärin 3 349 euroa/asukas ja Pirkanmaan kunnissa 3 081 euroa/asukas.

10. Vesihuoltolaitoksen taseyksikkö

Maankäyttö- ja rakennuslaki sekä vesihuoltolaki on uudistettu 1.9.2014 alkaen. Lakimuutosten tavoitteena on parantaa vesihuoltolaitoksen toiminnan ja talouden läpinäkyvyyttä. Vesihuoltolaitos on ollut laskennallisesti eriytetty 1.1.2002 alkaen. Vesihuoltolaki edellyttää vesihuollon kirjanpidon eriyttämistä ja Kirjanpitolautakunnan kuntajaoston lausunnon mukaan laskennallinen eriytys ei riitä. Tästä syystä kunnassa on tehty päätös vesihuoltolaitoksen muuttamisesta taseyksiköksi.

Vesihuoltolaitoksen toiminta-alue vahvistetaan vuoden 2026 aikana. Toiminta-alue on edellisen kerran päätetty vuonna 2011. Vesitaksia korotetaan talousarvio- ja taloussuunnitelma vuosina. Vesihuoltolaitoksen taseyksiköstä esitetään tuloslaskelma, investointiosa ja rahoituslaskelma. Taseyksikön talousarviossa sovelletaan nettobudjetointia, sitovia eriä valtuustoon nähden ovat tilikauden tulos sekä mahdolliset tilinpäätössiirrot. Huleveden viemärointi ei sisälly vesihuoltolaitoksen toimintaan, vaan se on siirretty katurakentamiseen.

Kunnan vesihuoltolaitos tuottaa tällä hetkellä kokoonsa nähden huomattavaa negatiivista tulosta. Suhteessa ylläpito-, saneeraus- ja uudiskustannuksiin nykyiset käyttö- ja perusmaksut eivät kata kunnalle syntyviä menoja. Sweco:n toteuttamassa taloussuunnitelmassa ilmenee, että vesilaitoksen käyttäjiltä saadut maksut suhteessa toteutuviin kustannuksiin ovat suhteessa 10/90. Vesihuoltolain mukaan maksujen tulisi olla sellaiset, että pitkällä aikavälillä ne kattavat syntyneet kustannukset. Myös Vesilaitosyhdistys esittää, että kustannusten jakosuhte tulisi olla 50/50.

VESIHUOLTOLAITOKSEN TULOSLASKELMA (ulkoinen)					
	TP 2024	TA 2025	TA 2026	TS 2027	TS 2028
Liikevaihto	337 652	375 100	446 000	446 000	446 000
Liiketoiminnan muut tuotot	816	500	2500	1600	800
Tulot yhteensä	338 468	375 600	448 500	447 600	446 800
Materiaalit ja palvelut	-531 444	-480 100	-407 600	-382 800	-382 100
Henkilöstökulut	-149 401	-126 600	-136 500	-135 800	-135 000
Menot yhteensä	-681 845	-606 700	-549 200	-518 600	-517 100
Poistot	-321 718	-290 600	-262 800	-608 800	-529 100
Liiketoiminnan muut kulut	-9 562	-5 800	-5 100	-5 100	-5 100
Liikelyijäämä/-alijäämä	-634 657	-527 500	-363 500	-684 900	-604 500
Korvaus jäännöspääomasta/ Peruspääomasta	0	0	0	0	0
Ylijäämä/-alijäämä ennen varauksia	-634 657	-527 500	-363 500	-684 900	-604 500
Poistoeron muutos	18 690	12 100	13400	12 200	11 100
Tilikauden yli-/alijäämä	-615 967	-515 400	-350 100	-672 700	-593 400

Sitovat erät	TP 2024	TA 2025	TA 2026	TS 2027	TS 2028
Varsinainen toiminta					
Liikelyjäämä (+) tai -alijäämä (-)	-634 657	-527 500	-363 500	-684 900	-604 500
Poistot	321 718	290 600	262 800	608 800	529 100
Sitova tuloarvio	-312 939	-236 900	-100 700	-76 100	-75 400

VESIHUOLTOLAITOKSEN TULOSLASKELMA (ulkoiset ja sisäiset erät)					
	TP 2024	TA 2025	TA 2026	TS 2027	TS 2028
Liikevaihto					
Vesimaksut, ulkoiset	361 417	375 100	446 000	446 000	446 000
Vesimaksut, sisäiset	16 236	17 600	17 000	17 000	17 000
	377 653	392 700	463 000	463 000	463 000
Liiketoiminnan muut tuotot					
Ulkoiset tulot	815	500	2 500	1 600	800
Sisäiset tulot	0	0	0	0	0
	815	500	2 500	1 600	800
Tulot yhteensä	378 468	393 200	465 500	464 600	463 800
Materiaalit ja palvelut					
Ulkoiset menot	-446 177	-480 100	-407 600	-382 800	-382 100
Sisäiset menot	-86 266	-76 100	-99 700	-99 600	-84 600
	-532 443	-556 200	-507 300	-482 400	-466 700
Henkilöstömenot	-149 401	-126 600	-136 500	-135 800	-135 000
Poistot	-321 718	-290 600	-262 800	-608 800	-529 050
Liiketoiminnan muut kulut					
Ulkoiset menot	-9 562	-5 800	-5 100	-5 100	-5 100
Sisäiset menot					
Poistoeron muutos	18 690	12 100	13 400	12 200	11 100
Menot yhteensä	-994 434	-967 100	-898 300	-1 219 900	-1 124 750
Liikelyjäämä	-615 966	-573 900	-432 800	-755 300	-660 950
Rahoitustulot ja -menot	0	0	0	0	0
Korkomenot	0	0	0	0	0
Korvaus jäännöspääomasta/	0	0	0	0	0
Peruspääomasta	0	0	0	0	0
Tilikauden yli-/alijäämä	-615 966	-573 900	-432 800	-755 300	-660 950

Sitovat erät	TP 2024	TA 2025	TA 2026	TS 2027	TS 2028
Varsinainen toiminta					
Liikelylijäämä (+) tai -alijäämä (-)	-615 966	-573 900	-432 800	-755 300	-660 950
Poistot	321 718	290 600	262 800	608 800	529 050
Sitova tuloarvio	-294 248	-283 300	-170 000	-146 500	-131 900
Rahoituserät					
Rahoitusmenot	0	0	0	0	0
Korvaus jäännöspääomasta	0	0	0	0	0

Vesihuollon investoinnit on selvitetty investointiosassa.

VESIHUOLTOLAITOKSEN RAHOITUSLASKELMA 2023 - 2027					
	TP 2024	TA 2025	TA 2026	TS 2027	TS 2028
Toiminnan rahavirta					
Liikelylijäämä/-alijäämä	-634 657	-573 900	-432 800	-635 100	-641 600
Poistot	321 718	290 600	262 800	350 500	356 400
Satunnaiset erät					
Tulorahoituksen korjauuserät	70 031	58 500	82 700	82 600	67 600
	-242 908	-224 800	-87 300	-202 000	-217 600
Investointien rahavirta					
Investointimenot	-145 791	-2 530 000	-2 010 000	-1 010 000	-10 000
Rahoitusosuudet investointimenoihin					
Pysyvien vast. hyöd. luovutustulot					
	-145 791	-2 530 000	-2 010 000	-1 010 000	-10 000
Toiminnan ja investointien rahavirta	-388 699	-2 754 800	-2 097 300	-1 212 000	-227 600
Rahoituksen rahavirta					
Lainakannan muutokset					
Pitkäaikaisten lainojen lisäys					
Pitkäaikaisten lainojen vähennys					
Lyhytaikaisten lainojen muutos	-32 284	2 754 800	2 097 300	1 212 000	227 600
	-32 284	2 754 800	2 097 300	1 212 000	227 600
Oman pääoman muutokset					
Muut maksuvalmiuden muutokset					
Rahoituksen rahavirta	-420 983	0	0	0	0
Rahavarojen muutos	-420 983	0	0	0	0